

1 Algemeen

1.1 Inleiding

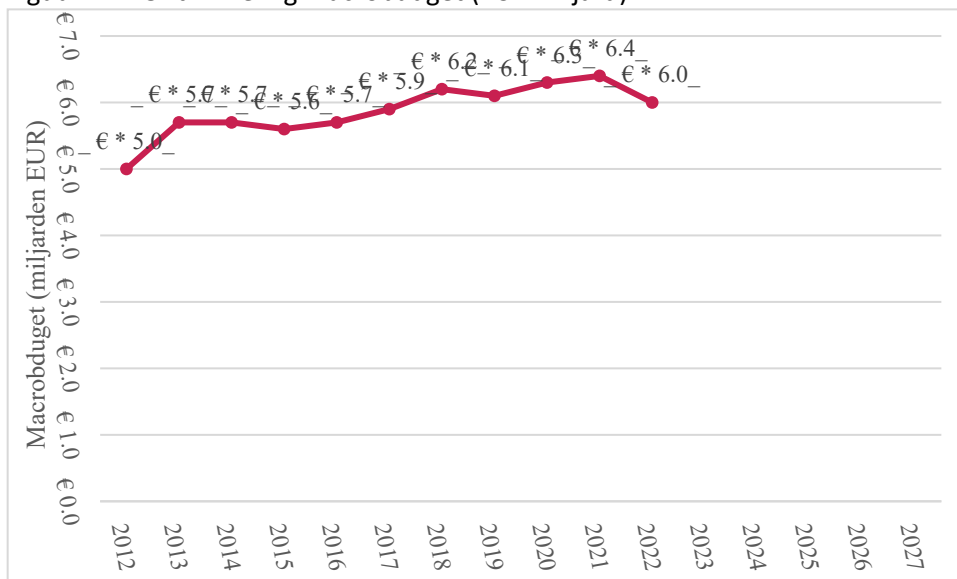
Recentelijk is het Voorlopig budget voor de bijstand bekend geworden voor het jaar 2023. De actualisatie van de peildatum van de gebruikte gegevens leidt tot budgetmutaties voor gemeenten ten opzichte van vorig jaar. Het nieuwe budget voor Brunssum is . De budgetmutatie ten opzichte van 2022 voor Brunssum is € 113.108. In deze rapportage wordt de mutatie in het budget nader toegelicht en geanalyseerd. Daarnaast worden ontwikkelingen in de verdeling van de BUIG-budgetten op hoofdlijnen bekeken.

1.2 Ontwikkeling macrobudget

Het macrobudget is van 2022 op 2023 gedaald met € 6,7 miljoen (-0,1%). In 2022 was het definitieve macrobudget € 6.021,6 miljoen, in 2023 is het voorlopige macrobudget € 6.014,9 miljoen.

In de meest recente begroting van SZW stijgt het macrobudget tot € 6,7 mld. in 2027.

Figuur 1-1: Ontwikkeling macrobudget (EUR miljard)



In het macrobudget is nog geen rekening gehouden met het feit dat per 1 januari de uitkeringshoogte voor Participatiewetuitkeringen en Loonkostensubsidies (LKS) fors gaat stijgen, in lijn met de stijging van de minimumlonen. Dit budget zal bij definitief budget 2023 worden toegekend.

Het voorlopige macrobudget Participatiewetuitkeringen is gebaseerd op de realisaties van het jaar 2021, aangevuld met een voorspelling van de beleidseffecten en conjuncturele effecten. Belangrijke beleidseffecten zijn:

- De invoering van de Participatiewet waarmee de Wajong en de WSW zijn afgesloten zijn voor nieuwe instroom met arbeidsvermogen leidt in 2021 tot een toename van het aantal bijstandsuitkeringen met ongeveer 1,1 duizend uitkeringen.
- Vanaf 1 januari 2023 gaat de tijdelijke vrijlating van start voor mensen die in deeltijd met loonkostensubsidie werken. In het macrobudget is dit als volume-effect verwerkt, het gaat om +1,1 duizend uitkeringen.
- Andere beleidswijzigingen die nog in 2023 doorwerken betreffen onder meer het gedragseffect van de afbouw van de hogere algemene heffingskorting (-0,6 duizend) en het afschaffen van de IOAW (+1 duizend). Deze zaken zorgen per saldo voor een stijging van het aantal uitkeringen.

Per saldo stijgt het aantal uitkeringen vanwege beleidseffecten in 2023 met 2.909 uitkeringen.

De gunstigere verwachte conjuncturele ontwikkeling heeft een negatief effect op het macrobudget. Per saldo gaat het om een daling van -7.741 bijstandsuitkeringen. Het voorlopige macrobudget wordt in de loop van het jaar in de nader voorlopige- en definitieve beschikkingen bijgesteld naar actuele informatie over de effecten van beleid, conjunctuur en prijs.

Het voorlopige macrobudget Loonkostensubsidies is gebaseerd op de realisaties van het jaar 2021, aangevuld met een voorspelling van de beleidseffecten. De uitgaven aan loonkostensubsidie nemen jaarlijks toe (beleidseffect) doordat de doelgroep van LKS sinds invoering van de Participatiewet ingroeit (€ 56,4 miljoen). De LKS-raming is ook hoger door de invoering van de nieuwe LKS financiering (€ 1,4 miljoen). De voorlopige raming voor 2023 van het aantal personen met een LKS-voorziening van SZW komt uit op 40.127, een stijging ten opzichte van de geraamde volumes in 2022 (34.000 personen).

1.3 Budgetverschuivingen

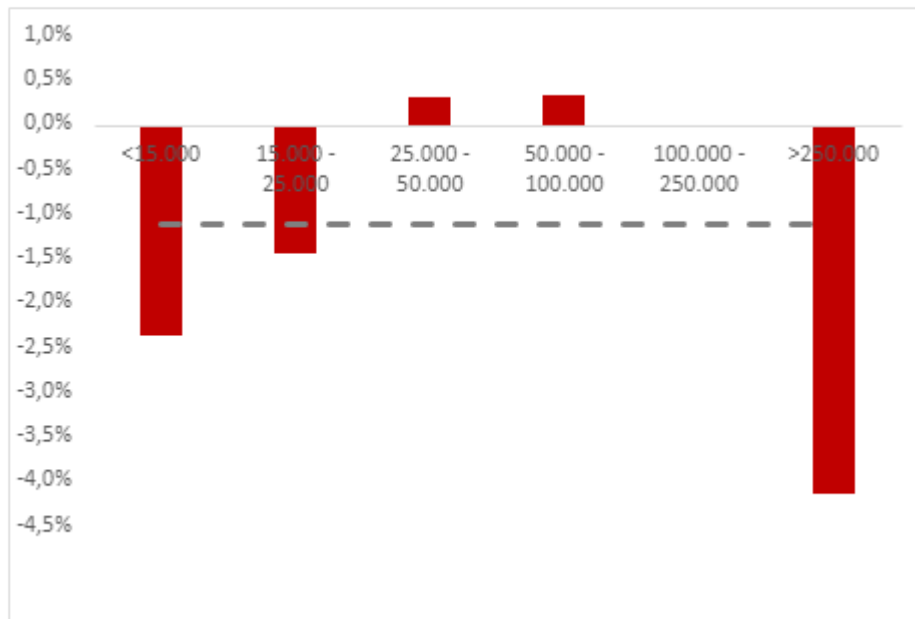
Voor het voorlopig budget worden onder andere de verwachte kans op bijstand, het aantal huishoudens per type, de normbedragen, en het macrobudget bijgewerkt. Dit leidt tot budgetmutaties die differentiëren per gemeente. Het voorlopig budget wordt in mei en september in de nader voorlopige- en definitieve beschikking bijgewerkt aan de hand van een bijstelling van het macrobudget en bijstellingen van de netto uitgaven aan Loonkostensubsidie.

Budgetverschuivingen naar grootteklasse

In Figuur 1-2 is de budgetverschuiving naar grootteklasse weergegeven. Getoond wordt het procentuele verschil tussen het voorlopig budget 2023 en het definitieve budget 2022 Participatiewetuitkeringen.

De figuur laat zien dat het budget voor Participatiewetuitkeringen daalt in de kleinere gemeenten (-2,4% en -1,4% respectievelijk) en met name in de G4 (-4,1%). Het budget in middelgrote en grote niet-G4-gemeenten is gemiddeld gezien stabiel. Overall daalt het gemiddelde bijstandsbudget (macrobudget) met 1,1%, wat te zien is in de stippellijn.

Figuur 1-2: Budgetverschuiving Participatiewetuitkeringen naar grootteklasse, 2023 -2022



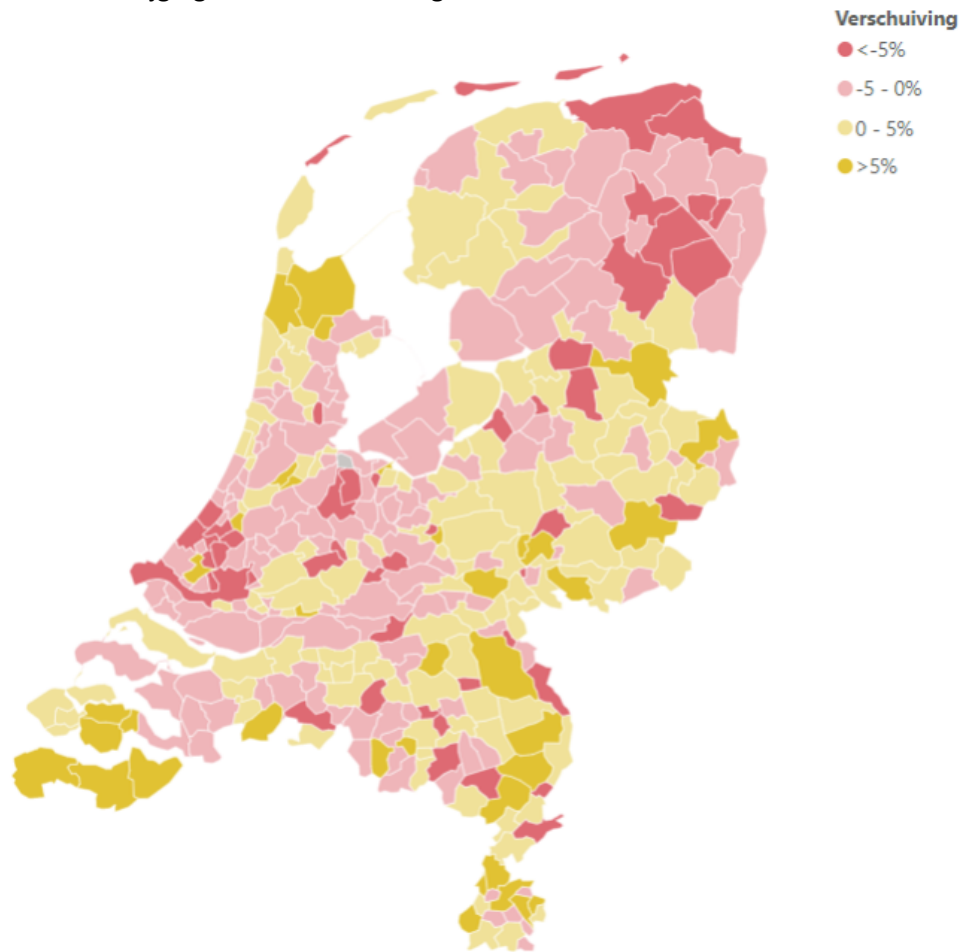
De mutaties van het budget voor loonkostensubsidies is voor alle gemeenten gelijk aan de groei van het macrobudget, namelijk +18,1%. Dit komt doordat de budgetaandelen gelijk blijven tussen definitief budget 2022 en voorlopig budget

2023. Bij het nader voorlopig budget en het definitief budget 2023 vinden wel verschuivingen in het budgetaandeel LKS plaats.

Budgetmutaties regionaal

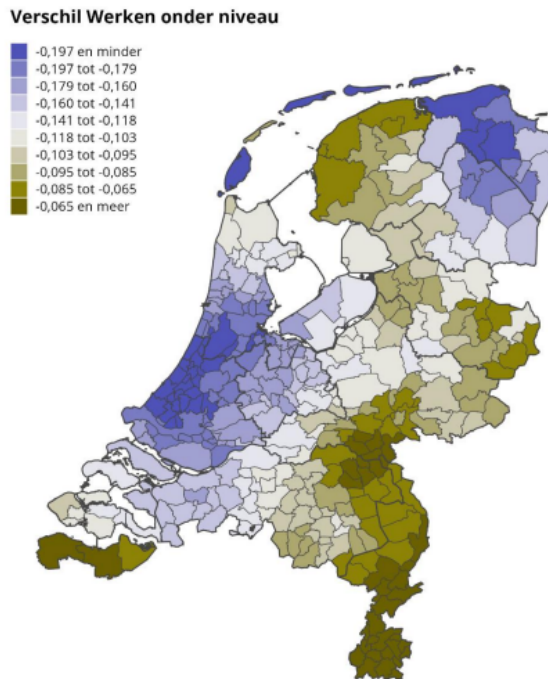
De onderstaande figuur toont de budgetmutaties per gemeente van het budget Participatiewetuitkeringen. De kaart toont in welke gemeenten het budget stijgt en in welke gemeente het budget daalt. Op het eerste gezicht valt op dat Drenthe en Noord-Groningen overwegend rood kleuren, net als de G4, in het bijzonder rond de metropoolregio Rotterdam-Den Haag. Verder zien we in Zeeland en Limburgclusters van gemeenten met budgetstijgingen, net als in het oosten van Gelderland en Overijssel, en de Kop van Noord-Holland. Uit het rapport van SEO en Atlas (de 'makers' van het verdeelmodel) blijkt dat dit komt door de actualisatie van het regionale kenmerk "Werkend onder Niveau". Dit kenmerk is met name voor gemeenten dichtbij de Zuid-Hollandse kust en rond de stad Groningen sterk afgenomen (minder objectief budget), en terwijl het sterk is toegenomen in Zeeuws-Vlaanderen, Midden- en Zuid-Limburg en de regio Arnhem-Nijmegen (meer objectief budget). Dit is te zien in figuur 1-4.

Figuur 1-3: Budgetmutaties 2022 – 2023 per gemeente (gecorrigeerd voor de stijging van het macrobudget)



Figuur 1-4: Mutaties in het regiokenmerk Werken onder niveau, modeljaar 2023-2022

Figuur 4.5 Werken onder niveau neemt het sterkst af in de Randstad en in Groningen.



De figuur toont het verschil tussen Werken onder niveau van model 2022 en Werken onder niveau van model 2023, beide na actualisatie van de gegevens naar respectievelijk 1 januari 2020 en 1 januari 2021. De cijfers zijn in gemeente-indeling 2021.
Bron: SEO Economisch Onderzoek en Atlas Research

1.4 Budgetmutaties voor gemeente Brunssum

Wat is er veranderd voor de gemeente Brunssum ten opzichte van de definitieve beschikking 2022? Dit is voor gemeente Brunssum is afgebeeld in Figuur 1-4. De totale budgetmutatie voor Brunssum is € 113.108. Deze totale mutatie kan worden uitgesplitst naar de verschillende onderdelen, zoals weergegeven in de figuur (macrobudget, budgetaandeel, overige). De mutaties op deze onderdelen worden hieronder kort toegelicht.

Macrobudget

Het macrobudget is gedaald met -€ 6.704.238. Door deze daling neemt het budget voor Brunssum af met -€ 11.716.

Historisch bepaald budget en objectief budget

In 2022 had gemeente Brunssum een aandeel in het macrobudget van € 10.652.051. In de nieuwe beschikking heeft Brunssum een budgetaandeel van €

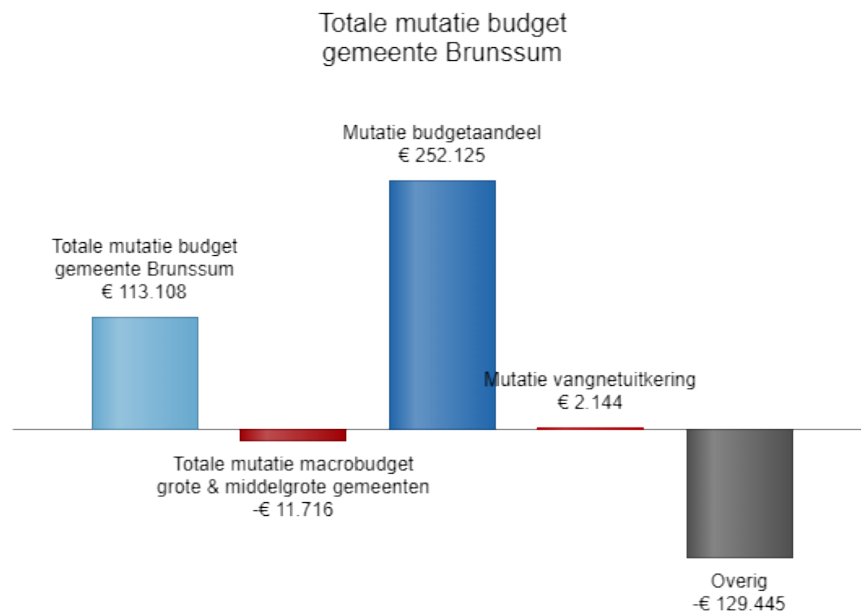
10.765.159. Het budgetaandeel wordt voor middelgrote gemeenten bepaald door:

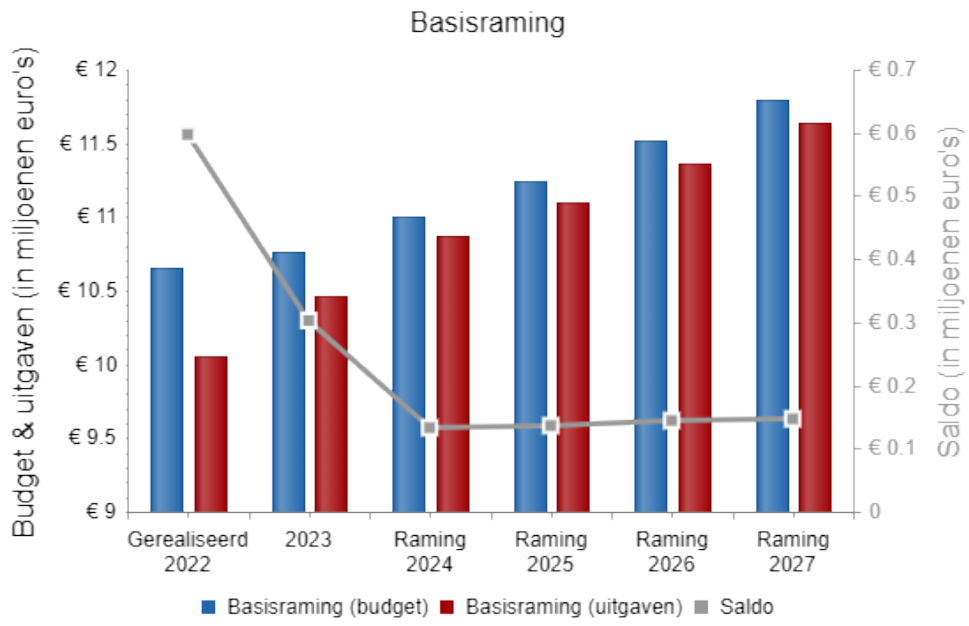
- De budgetmutatie als gevolg van veranderend budgetaandeel Participatiewet en dak- en thuislozen en instellingbewoners. Deze mutaties werken met door in het budget van Brunssum.-
- De historische uitgaven aan Loonkostensubsidies. Vergeleken met het definitief budget is er geen wijziging in het budgetaandeel LKS, aangezien de budgetaandelen voor beide deelbudgetten gebaseerd zijn op de netto uitgaven aan LKS in 2021. Het budgetaandeel wordt bij het nader voorlopig budget gebaseerd op de (tentatieve) realisaties LKS in 2022.

In 2022 werd er € 2,5 miljoen van het macrobudget uitgenomen ten behoeve van de vangnetuitkering. In 2023 is dit € 1,2 miljoen. Door deze afname verandert het budget voor Brunssum met € 2.144.

Daarnaast zijn er nog overige mutaties (bijvoorbeeld de verdeling van grote, kleine en middelgrote gemeenten), deze werken door in het uiteindelijke budget met -€ 129.445.

Figuur 1-4: Overzicht mutaties voor gemeente Brunssum





2 Analyse budgetmutaties

2.1 Inleiding

- In dit hoofdstuk worden de mutaties in het BUIG-budget nader toegelicht. Hierbij wordt steeds gekeken hoe onderdelen in de systematiek van de budgettoedeling veranderen, en hoe deze veranderingen doorwerken in het uiteindelijke budget van Brunssum. De analyse start met een algemeen overzicht van de mutaties van de verschillende onderdelen. Dan volgt een analyse per onderdeel Mutaties in het macrobudget
- Mutaties in het objectief
- Mutaties in het macrobudget
- Mutaties in het historisch
- Overige mutaties

:

2.2 Mutaties op onderdelen

Het budget voor de BUIG kan veranderen door veel verschillende factoren. In Tabel 2-1 is de totale mutatie in het BUIG-budget voor Brunssum uitgesplitst naar deze factoren. De totale budgetmutatie voor Brunssum is € 113.108. Deze mutatie is als volgt opgebouwd:

- Door de daling van het macrobudget neemt het budget voor Brunssum af met -€ 11.716. In de tabel wordt deze toename verder uitgesplitst naar deelbudget (PW, IAOW, IOAZ, BBZ), en in een prijs en een volume component.
- Door een toename van het budgetaandeel neemt het budget toe met € 252.125.
- De rest van de mutatie komt door de post 'Overig' (hieronder valt bijvoorbeeld de mutatie die het gevolg is van een verandering in de samenstelling van het bestand Nederlandse gemeenten naar gemeente grootte).
- Op de vorige pagina is een en ander reeds toegelicht.

Figuur 2-1: Overzicht budgetmutatie

Onderdeel	Doorwerking mutatie in budget
Totale mutatie budget Brunssum	€ 113.108
Totale mutatie als gevolg van verandering macrobudget	-€ 11.716
Waarvan als gevolg van verandering in PW	€ 51.971
Waarvan volume PW	-€ 132.736
Waarvan prijs PW	€ 83.700
Waarvan als gevolg van verandering in LKS (gemeente aandeel o.b.v. macrobudget € 377.191.415)	€ 101.007
Waarvan als gevolg van verandering in IOAW	-€ 35.381
Waarvan volume IOAW	-€ 39.436
Waarvan prijs IOAW	€ 4.056
Waarvan als gevolg van verandering in IOAZ	€ 3.110
Waarvan volume IOAZ	€ 2.713
Waarvan prijs IOAZ	€ 396
Waarvan als gevolg van verandering in Bbz	-€ 31.416
Waarvan volume Bbz	-€ 20.512
Waarvan prijs Bbz	-€ 10.903
Mutatie als gevolg van verandering budgetaandeel	€ 252.125
Vergunninghouders	n.v.t.
Budget Participatiewet en dak- en thuislozen en instellingbewoners	€ 252.125
Loonkostensubsidie	€ 0
Mutatie als gevolg van verandering in uitname vangnetuitkering	€ 2.144
Overig	-€ 129.445

2.3 Mutaties macrobudget

Het macrobudget is van 2022 op 2023 gedaald met € 6,7 mln. (-0,1%). In 2022 was het definitieve macrobudget € 6,0 mld., in 2023 is het voorlopige macrobudget € 6,0 mld. Te zien is dat het budget voor Participatiewetuitkeringen is gedaald en het budget voor Loonkostensubsidies is gestegen.

Tabel 2-1: Mutaties macrobudget

Deelbudget	Voorlopig	Definitief	Mutaties	
	2023	2022	Bedrag	Volum e
	Bedrag	Bedrag	Bedrag	Prij s

Deelbudget	Voorlopig	Definitief	Mutaties		
	2023	2022	Bedrag	Volum	Prij
	Bedrag	Bedrag	Bedrag	e	s
PW	€	€	-€	-4.827	€
	5.320.708.39	5.348.769.14	28.060.74		140
	6	2	6		
IOAW	€	€	-€	-1.442	€
	241.274.130	261.520.343	20.246.21		138
				3	
IOAZ	€ 29.585.146	€ 27.805.647	€	92	€
			1.779.498		137
Bbz (levensonderhoud startende zelfstandigen)	€ 46.137.123	€ 64.114.450	-€	-720	-€
			17.977.32		1.75
				7	8
Loonkostensubsidie	€	€	€		
	377.191.415	319.390.865	57.800.55		
				0	
Totaal macrobudget (incl. uitname vangnetuitkering en budget vergunninghouders)	€	€	-€		
	6.014.896.20	6.021.600.44	6.704.238		
	9	7			
Waarvan gereserveerd in verband met uit te keren incidentele aanvullende uitkeringen (IAU)	€ 1.244.383	€ 2.470.887	€		
			1.226.504		
Beschikbaar macrobudget na aftrek uitname vangnetuitkering	€	€	-€		
	6.013.651.82	6.019.129.56	5.477.734		
	6	0			

2.4 Mutatie objectief berekend budget

Voor grote en middelgrote gemeenten wordt het BUIG-budget (deels) bepaald door het objectieve verdeelmodel. Het objectief berekend budget wordt bepaald door het objectief geraamde aantal bijstandshuishoudens te vermenigvuldigen met de geldende normatieve uitkeringstarieven. Het objectief berekend budget kan dus door vier factoren veranderen:

1. **De aantallen huishoudens per type:** Elk jaar wordt het peilmoment van de gebruikte gegevens geactualiseerd. Voor het model 2023 wordt gebruikt gemaakt van gegevens op peilmoment december 2021.
2. **De geraamde kans op bijstand van huishoudens van elk type:** Deze kans hangt af van huishoudkenmerken, zoals huishoudsamenstelling, opleidingsniveau en leeftijd. Daarnaast worden ook factoren op buurtniveau en regionaal niveau in de kansberekening meegenomen (regiokenmerken – onder benchmark in de applicatie).
3. **De normbedragen:** Voor elk huishoudtype is er een normatief uitkeringsbedrag. De normbedragen worden vastgesteld door het ministerie van SZW per huishoudtype. Deze bedragen veranderen van jaar op jaar.
4. **De Correctiefactor voor de prijs:** De correctiefactor voor de prijs corrigeert de normprijs door objectieve verschillen in gemeenten in de feitelijke uitkeringshoogte te ramen. Het gaat bijvoorbeeld om verschillen tussen gemeenten in het aantal mensen met deeltijduitkeringen en loonkostensubsidie.

In

Tabel 2-2 is voor gemeente Brunssum uitgewerkt wat er verandert in het objectief berekende budget. De tabel splitst deze verandering uit over de verschillende huishoudtypen. Hierbij worden alleen de huishoudtypen getoond die zowel in model 2022, als in model 2023 worden gebruikt. Zo is de mutatie in het objectief berekende budget voor alleenstaanden € 485.966. De mutaties worden verder uitgesplitst in mutaties ten gevolge van mutaties in:

- het aantal huishoudens in de gemeente;
- de objectief geraamde kans op bijstandsafhankelijkheid;
- het geldende normatieve uitkeringsbedrag.

Aantallen: Als het aantal huishoudens toeneemt, neemt het objectief berekende budget toe (en vice versa). Zo nemen in Brunssum door een toename van het aantal alleenstaanden met 49, de objectief voorspelde uitgaven voor alleenstaanden toe met € 87.421.

Kansen: Wanneer de objectief voorspelde kans op bijstand toeneemt, neemt het objectief berekende budget toe (en vice versa). Voor Brunssum was de voorspelde bijstandskans in 2022 voor alleenstaande huishoudens 12,9%. In 2023 was de voorspelde bijstandskans voor alleenstaanden 13,6%. Door deze toename nemen de voorspelde uitgaven voor alleenstaanden toe met € 274.350.

Normbedragen: Als het normatieve uitkeringsbedrag toeneemt, neemt het budget toe (en vice versa). Het gemiddelde normatieve uitkeringsbedrag voor alleenstaande huishoudens in Brunssum is veranderd van € 15.938 naar € 16.231.

Hierdoor stijgt de objectief voorspelde uitgaven voor alleenstaanden met € 108.610

Tabel 2-2: Overzicht budgetmutatie per huishoudtype

	Objectief voorspelde uitgaven 2023	Objectief voorspelde uitgaven 2022	Totale mutatie objectief voorspelde uitgaven	Mutatie in uitgaven als gevolg van verandering aantal huishoudens	Mutatie in uitgaven als gevolg van verandering gemiddelde bijstandskans	Mutatie in uitgaven als gevolg van verandering in gemiddelde prijs (normbedrag)	Mutatie in uitgaven als gevolg van verandering in correctiefactor prijs (normbedrag)
Totaal							
Huishoudens tussen 18 - AOW (hh18aow)	€ 10.823.674	€ 10.078.492	€ 745.182	-€ 8.182	€ 581.187	€ 169.173	€ 3.005
Huishoudsamenstelling							
Alleenstaande (alleen)	€ 6.034.548	€ 5.548.583	€ 485.966	€ 87.421	€ 274.350	€ 108.610	€ 15.584
Eenouderhuishouden s (eo)	€ 2.444.930	€ 2.274.920	€ 170.009	€ 31.317	€ 55.013	€ 75.335	€ 8.344
Paar zonder kinderen (paarzk)	€ 866.431	€ 799.556	€ 66.874	-€ 17.947	€ 60.850	€ 26.068	-€ 2.097
Paar met kinderen (paarmk)	€ 1.053.995	€ 1.094.872	-€ 40.876	-€ 9.001	-€ 18.627	€ 18.244	-€ 31.492
Overige huishoudens (hho2019)	€ 423.768	€ 360.562	€ 63.207	-€ 172	€ 63.829	-€ 7.762	€ 7.312
Woningsituatie							
Wonend in een corporatiewoning (hhcorw)	€ 7.868.635	€ 7.523.221	€ 345.414	€ 113.131	€ 116.313	€ 135.474	-€ 19.504
Niet wonend in een corporatiewoning (ghhcorw2019)	€ 2.955.038	€ 2.555.272	€ 399.766	-€ 14.032	€ 358.500	€ 30.093	€ 25.205
Leeftijdssamenstelling							
Huishoudens met lid tussen 18-30 jaar	€ 1.372.004	€ 1.203.379	€ 168.625	€ 16.805	€ 121.708	€ 12.359	€ 17.753

	Objectief voorspelde uitgaven 2023	Objectief voorspelde uitgaven 2022	Totale mutatie objectief voorspelde uitgaven	Mutatie in uitgaven als gevolg van verandering aantal huishoudens	Mutatie in uitgaven als gevolg van verandering gemiddelde bijstandskans	Mutatie in uitgaven als gevolg van verandering in gemiddelde prijs (normbedrag)	Mutatie in uitgaven als gevolg van verandering in correctiefactor prijs (normbedrag)
oud (hh1830)							
Huishoudens met lid tussen 30-50 jaar	€ 4.147.149	€ 4.019.743	€ 127.406	-€ 53.355	€ 115.406	€ 79.433	-€ 14.078
oud (hh3050)							
Huishoudens met lid tussen 50 en AOW leeftijd (hh50aow)	€ 5.772.159	€ 5.336.712	€ 435.447	-€ 33.412	€ 384.903	€ 98.239	-€ 14.283
Herkomst uitgesplitst							
Allochtoon van Marokkaanse herkomst (hhmarok)	€ 457.483	€ 418.017	€ 39.466	€ 31.698	-€ 12.322	€ 17.466	€ 2.624
Allochtoon van Turkse herkomst (hhturk)	-	-	-	-	-	-	-
Allochtoon van Surinaamse herkomst (hhsuri)	-	-	-	-	-	-	-
Allochtoon van Antilliaanse herkomst (hhanti)	€ 190.352	-	-	-	-	-	-
Allochtoon van Afghaanse herkomst (hhafgh)	-	-	-	-	-	-	-
Allochtoon van Irakese herkomst (hhirak)	€ 220.865	€ 158.732	€ 62.133	€ 25.397	€ 38.636	-€ 4.908	€ 3.007
Allochtoon van	€ 566.138	€ 631.773	-€ 65.634	-€ 68.037	-€ 23.658	€ 34.380	-€ 8.319

Objectief voorspelde uitgaven 2023	Objectief voorspelde uitgaven 2022	Totale mutatie objectief voorspelde uitgaven	Mutatie in uitgaven als gevolg van verandering aantal huishoudens	Mutatie in uitgaven als gevolg van verandering gemiddelde bijstandskans	Mutatie in uitgaven als gevolg van verandering in gemiddelde prijs (normbedrag)	Mutatie in uitgaven als gevolg van verandering in correctiefactor prijs (normbedrag)	
Syrische herkomst (hhsyri)							
Allochtoon van	€ 220.609	€ 207.742	€ 12.867	€ 8.803	€ 4.156	-€ 1.973	€ 1.882
Joegoslavische herkomst (hhjoego)							
Allochtoon van	-	-	-	-	-	-	-
Ghanese herkomst (hhghan)							
Huishouden met lid	€ 180.969	€ 229.231	-€ 48.262	€ 0	-€ 47.696	€ 983	-€ 1.549
Somalische/Eritreese herkomst (hhsomaerit)							
Huishouden met lid	€ 365.431	€ 337.954	€ 27.478	€ 19.129	€ 5.350	€ 3.270	-€ 272
overig Afrikaanse herkomst (hhoafri2018)							
Huishouden met lid	€ 154.293	€ 153.620	€ 673	€ 5.566	-€ 3.872	-€ 2.630	€ 1.609
overig Niet-Westerse herkomst (hhonw2018)							
Huishouden met lid	€ 1.534.348	€ 1.341.887	€ 192.461	-€ 24.114	€ 183.531	€ 30.360	€ 2.683
overig Westerse herkomst (hhowest2018)							
Huishouden met lid	-	-	-	-	-	-	-
van Indiase herkomst (hhindia)							

Huishouden met lid van Chinese herkomst (hhchina)	-	-	-	-	-	-	-
Huishouden met lid uit voormalige Sovjet Unie (hhsovjet)	-	-	-	-	-	-	-
Huishouden met lid van Iraanse herkomst (hhiran)	-	-	-	-	-	-	-
Herkomst (Westers, niet-westers, autochtoon)							
Huishouden met lid van niet-westerse herkomst (hhnw)	€ 2.419.109	€ 2.309.344	€ 109.765	€ 126.424	-€ 75.279	€ 61.371	-€ 2.750
Huishouden met lid van westerse herkomst (hhwest)	€ 1.823.530	€ 1.616.456	€ 207.075	-€ 24.757	€ 203.368	€ 23.427	€ 5.036
Huishoudens met alleen autochtone herkomst (hhaut2018)	€ 6.596.896	€ 6.164.127	€ 432.769	-€ 11.459	€ 359.511	€ 82.713	€ 2.003
Human Capital Index							
Huishoudens met lid HCI laag (hhlhci)	€ 8.825.622	€ 8.380.783	€ 444.839	-€ 128.836	€ 484.274	€ 114.673	-€ 25.272
Huishoudens met lid HCI midden/hoog (hhmhhci)	€ 2.307.770	€ 1.961.709	€ 346.061	-€ 954	€ 259.760	€ 39.590	€ 47.665

(V)SO/Pro

	Objectief voorspelde uitgaven 2023	Objectief voorspelde uitgaven 2022	Totale mutatie objectief voorspelde uitgaven	Mutatie in uitgaven als gevolg van verandering aantal huishoudens	Mutatie in uitgaven als gevolg van verandering gemiddelde bijstandskans	Mutatie in uitgaven als gevolg van verandering in gemiddelde prijs (normbedrag)	Mutatie in uitgaven als gevolg van verandering in correctiefactor prijs (normbedrag)
Huishouden met lid met (V)SO/Pro (hhvsopro)	€ 270.664	€ 181.530	€ 89.133	€ 22.327	€ 33.000	€ 31.440	€ 2.366
Huishouden zonder lid met (V)SO/Pro (ghhvsopro)	€ 10.553.009	€ 9.896.963	€ 656.046	-€ 29.058	€ 523.595	€ 166.070	-€ 4.561
Student							
Huishoudens met lid student (hhstud)	-	-	-	-	-	-	-
Huishoudens zonder lid student (ghhstud)	-	-	-	-	-	-	-
Medicijngebruik naar aantal hoofdgroepen							
Beperkt medicijngebruik (3 of minder hoofdgroepen) (hhmed3m)	€ 7.994.198	€ 7.301.065	€ 693.133	€ 37.503	€ 485.448	€ 133.984	€ 36.199
Medicijngebruik uit 4 of 5 hoofdgroepen (hhmed45)	€ 2.254.317	€ 2.267.125	-€ 12.808	-€ 148.869	€ 157.162	€ 29.671	-€ 50.773
Medicijngebruik uit 6 of 7 hoofdgroepen (hhmed67)	€ 1.120.837	€ 1.073.304	€ 47.533	-€ 47.943	€ 99.310	€ 9.438	-€ 13.272
Medicijngebruik uit 8 of meer hoofdgroepen (hhmed8p)	€ 280.165	€ 361.381	-€ 81.216	-€ 76.657	-€ 6.981	€ 4.805	-€ 2.383

	Objectief voorspelde uitgaven 2023	Objectief voorspelde uitgaven 2022	Totale mutatie objectief voorspelde uitgaven	Mutatie in uitgaven als gevolg van verandering aantal huishoudens	Mutatie in uitgaven als gevolg van verandering gemiddelde bijstandskans	Mutatie in uitgaven als gevolg van verandering in gemiddelde prijs (normbedrag)	Mutatie in uitgaven als gevolg van verandering in correctiefactor prijs (normbedrag)
GGZ gebruik							
Huishoudens met GGZ gebruik (hhggz)	€ 1.718.572	€ 1.484.327	€ 234.245	€ 90.785	€ 127.560	€ 24.962	-€ 9.061
Huishoudens zonder GGZ gebruik (ghhggz)	€ 9.105.101	€ 8.594.166	€ 510.935	-€ 58.684	€ 409.717	€ 142.378	€ 17.523
Medicijngebruik psychose of bipolaire stoornis							
Huishoudens met lid medicijnen psychose/bipolair (hhpbs)	€ 1.091.238	€ 1.015.210	€ 76.028	-€ 57.195	€ 113.757	€ 30.057	-€ 10.592
Huishouden zonder lid medicijnen psychose/bipolair (ghhpbs)	€ 9.732.436	€ 9.063.284	€ 669.152	€ 16.262	€ 500.234	€ 138.504	€ 14.152
Medicijngebruik verslaving							
Huishoudens met lid medicijnen verslaving (hhversl)	€ 224.045	€ 292.807	-€ 68.762	€ 20.334	-€ 66.318	-€ 10.213	-€ 12.565
Huishoudens zonder lid medicijnen verslaving (ghhversl)	€ 10.599.628	€ 9.785.686	€ 813.942	-€ 12.439	€ 626.860	€ 182.714	€ 16.806
Medicijngebruik depressie							
Huishoudens met lid medicijnen depressie (hhdep)	€ 2.063.750	€ 1.892.387	€ 171.363	-€ 50.071	€ 198.975	€ 32.829	-€ 10.371
Huishoudens zonder	€ 8.759.923	€ 8.186.106	€ 573.817	€ 20.881	€ 402.841	€ 134.528	€ 15.567

Objectief voorspelde uitgaven 2023	Objectief voorspelde uitgaven 2022	Totale mutatie objectief voorspelde uitgaven	Mutatie in uitgaven als gevolg van verandering aantal huishoudens	Mutatie in uitgaven als gevolg van verandering gemiddelde bijstandskans	Mutatie in uitgaven als gevolg van verandering in gemiddelde prijs (normbedrag)	Mutatie in uitgaven als gevolg van verandering in correctiefactor prijs (normbedrag)
lid medicijnen depressie (ghhdep)						
Zorgkosten						
Huishoudens met zorgkosten boven de 50.000 euro (hhhzk)	-	-	-	-	-	-
Huishoudens met zorgkosten onder de 50.000 euro (hhlzk)	-	-	-	-	-	-
Gezondheidsproblematiek						
Huishouden met gezondheidsprobleme n (hhprobleemgezond)	€ 5.251.608	€ 5.088.685	€ 162.923	-€ 198.243	€ 329.024	€ 80.283
Huishouden zonder gezondheidsprobleme n (ghhprobleemgezond)	€ 5.572.065	€ 4.989.808	€ 582.257	€ 95.181	€ 343.053	€ 98.437

2.5 Mutatie historisch berekend budget

Het historisch bepaald budget speelt voor middelgrote gemeente een rol in de budgetbepaling. Middelgrote gemeenten worden deels historisch gebudgetteerd, op basis van het aantal inwoners. Het historisch bepaald budget wordt berekend door de uitgaven in t-2 te corrigeren voor de ontwikkeling in het aantal huishoudens. Voor Brunssum zijn de mutaties in het historisch budget weergegeven in Tabel 2-3. Voor grote gemeenten (> 40.000 inwoners) speelt het historisch bepaald budget geen rol.

Tabel 2-3: historisch budget

	2023	2022
Historisch budget	€	€
	4.755.885	5.098.683
Historisch budgetaandeel	0,171 %	0,181 %

2.6 Overige mutaties

De overige mutaties zijn bijvoorbeeld veranderingen als gevolg van een verandering in de samenstelling van het bestand Nederlandse gemeenten naar gemeente grootte en daarmee samenhangend, het aantal gemeenten dat objectief wordt gebudgetteerd. De overige mutaties voor Brunssum leiden tot een budgetmutatie van -€ 129.445.

3 Beschikking

In dit hoofdstuk wordt de opbouw van de nieuwe beschikking van Brunssum uitgewerkt en toegelicht. Daarnaast wordt ook stilgestaan bij de systematiek van het budget.

Berekening BUIG-budget

In Tabel 4-2 wordt de berekening van het BUIG-budget uitgewerkt. Het voorlopige BUIG-budget voor 2023 voor Brunssum is .

Objectief budget

In Tabel 4-1 is het objectief berekende budget voor Brunssum weergegeven. De tabel toont in de laatste kolom het objectieve budget voor alle huishoudens samen, en voor de verschillende huishoudtypen. Zo is het totale objectieve budget voor de gemeente € 10.823.674, waarvan € 866.431 voor paren zonder kinderen.

De objectieve budgetten worden bepaald door de het aantal huishoudens per huishoudtype te vermenigvuldigen met de objectief verwachte bijstandskans en het geldende normatieve uitkeringsbedrag (prijs). Zo is in Brunssum het totaal aantal huishoudens¹ 11.077. Dit wordt vermenigvuldigd met de gemiddelde objectief verwachte kans op bijstand (7,2), en met het gemiddelde normatieve uitkeringsbedrag (€ 16.133). Tot slot wordt dit bedrag vermenigvuldigd met de 'correctiefactor', dat onder meer corrigeert voor (verwachte) deeltijduitkeringen. Dezelfde berekening kan per huishoudtype worden uitgevoerd om zo de objectief voorspelde budget voor het desbetreffende huishoudtype te krijgen.

¹ Tussen 18 jaar en de AOW leeftijd

Tabel 4-1: Overzicht objectief budget

Kenmerken	Aantal huishoudens	Verwacht % huishoudens in de bijstand	Verwacht aantal huishoudens in de bijstand	Gemiddelde prijs (normbedrag)	Correctiefactor prijs (normbedrag)	Verwachte uitgaven (objectief vastgesteld budget)
Totaal						
Huishoudens tussen 18 - AOW (hh18aow)	11.077	7,2 %	801	€ 16.133	0,84	€ 10.823.674
Huishoudsamenstelling						
Alleenstaande (alleen)	3.159	13,6 %	429	€ 16.231	0,87	€ 6.034.548
Eenouderhuishoudens (eo)	1.031	18,1 %	187	€ 15.588	0,84	€ 2.444.930
Paar zonder kinderen (paarzk)	2.134	2,7 %	58	€ 20.701	0,72	€ 866.431
Paar met kinderen (paarmk)	2.654	2,6 %	68	€ 19.884	0,78	€ 1.053.995
Overige huishoudens (hho2019)	2.099	2,8 %	59	€ 8.294	0,87	€ 423.768
Woningsituatie						
Wonend in een corporatiewoning (hhcorw)	2.565	22,8 %	584	€ 16.081	0,84	€ 7.868.635
Niet wonend in een corporatiewoning (ghhcorw2019)	8.512	2,6 %	217	€ 16.274	0,84	€ 2.955.038
Leeftijdssamenstelling						
Huishoudens met lid tussen 18-30 jaar oud (hh1830)	2.977	4,1 %	121	€ 12.690	0,9	€ 1.372.004
Huishoudens met lid tussen 30-50 jaar oud (hh3050)	4.386	6,8 %	297	€ 16.971	0,82	€ 4.147.149
Huishoudens met lid tussen 50 en AOW leeftijd (hh50aow)	4.603	9 %	413	€ 16.846	0,83	€ 5.772.159
Herkomst uitgesplitst						
Allochtoon van Marokkaanse herkomst (hhmarok)	227	15,4 %	35	€ 15.562	0,84	€ 457.483
Allochtoon van Turkse herkomst (hhturk)	-	-	-	-	1	-
Allochtoon van Surinaamse herkomst (hhsuri)	-	-	-	-	1	-

Kenmerken	Aantal huishoudens	Verwacht % huishoudens in de bijstand	Verwacht aantal huishoudens in de bijstand	Gemiddelde prijs (normbedrag)	Correctiefactor prijs (normbedrag)	Verwachte uitgaven (objectief vastgesteld budget)
Allochtoon van Antilliaanse herkomst (hhanti)	99	14,2 %	14	€ 15.882	0,85	€ 190.352
Allochtoon van Afghaanse herkomst (hhafgh)	-	-	-	-	1	-
Allochtoon van Irakese herkomst (hhirak)	29	50,6 %	15	€ 16.598	0,91	€ 220.865
Allochtoon van Syrische herkomst (hhsyri)	58	63,6 %	37	€ 17.478	0,88	€ 566.138
Allochtoon van Joegoslavische herkomst (hhjoego)	123	13,1 %	16	€ 16.302	0,84	€ 220.609
Allochtoon van Ghanese herkomst (hhghan)	-	-	-	-	1	-
Huishouden met lid Somalische/Eritreese herkomst (hhsomaerit)	30	45,8 %	14	€ 14.744	0,89	€ 180.969
Huishouden met lid overig Afrikaanse herkomst (hhoafri2018)	112	22,7 %	25	€ 16.700	0,86	€ 365.431
Huishouden met lid overig Niet-Westerse herkomst (hhonw2018)	143	7,6 %	11	€ 16.539	0,86	€ 154.293
Huishouden met lid overig Westerse herkomst (hhowest2018)	2.022	5,4 %	109	€ 16.665	0,84	€ 1.534.348
Huishouden met lid van Indiase herkomst (hhindia)	-	-	-	-	1	-
Huishouden met lid van Chinese herkomst (hhchina)	-	-	-	-	1	-
Huishouden met lid uit voormalige Sovjet Unie (hhsovjet)	-	-	-	-	1	-
Huishouden met lid van Iraanse herkomst (hhiran)	-	-	-	-	1	-
Herkomst (Westers, niet-westers, autochtoon)						
Huishouden met lid van niet-westerse herkomst	867	19,9 %	172	€ 16.233	0,86	€ 2.419.109

Kenmerken	Aantal huishoudens	Verwacht % huishoudens in de bijstand	Verwacht aantal huishoudens in de bijstand	Gemiddelde prijs (normbedrag)	Correctiefactor prijs (normbedrag)	Verwachte uitgaven (objectief vastgesteld budget)
(hhnw)						
Huishoudens met lid van westerse herkomst	2.186	6 %	130	€ 16.618	0,84	€ 1.823.530
(hhwest)						
Huishoudens met alleen autochtone herkomst	8.054	6,2 %	499	€ 15.980	0,83	€ 6.596.896
(hhaut2018)						
Human Capital Index						
Huishoudens met lid HCI laag (hhhci)	3.843	16,7 %	641	€ 16.139	0,85	€ 8.825.622
Huishoudens met lid HCI midden/hoog	8.223	2,2 %	179	€ 17.295	0,75	€ 2.307.770
(hhmhhci)						
(V)SO/Pro						
Huishoudens met lid met (V)SO/Pro (hhvsopro)	210	12,7 %	27	€ 11.156	0,91	€ 270.664
Huishoudens zonder lid met (V)SO/Pro	10.867	7,1 %	774	€ 16.305	0,84	€ 10.553.009
(ghhvsopro)						
Student						
Huishoudens met lid student (hhstud)	-	-	-	-	1	-
Huishoudens zonder lid student (ghhstud)	-	-	-	-	1	-
Medicijngebruik naar aantal hoofdgroepen						
Beperkt medicijngebruik (3 of minder hoofdgroepen) (hhmed3m)	9.784	6 %	588	€ 16.118	0,84	€ 7.994.198
Medicijngebruik uit 4 of 5 hoofdgroepen	1.864	8,8 %	164	€ 17.001	0,81	€ 2.254.317
(hhmed45)						
Medicijngebruik uit 6 of 7 hoofdgroepen	663	12,4 %	82	€ 17.097	0,8	€ 1.120.837
(hhmed67)						
Medicijngebruik uit 8 of meer hoofdgroepen	156	13,6 %	21	€ 17.266	0,76	€ 280.165
(hhmed8p)						

Kenmerken	Aantal huishoudens	Verwacht % huishoudens in de bijstand	Verwacht aantal huishoudens in de bijstand	Gemiddelde prijs (normbedrag)	Correctiefactor prijs (normbedrag)	Verwachte uitgaven (objectief vastgesteld budget)
GGZ gebruik						
Huishoudens met GGZ gebruik (hhggz)	1.041	12,6 %	131	€ 16.295	0,81	€ 1.718.572
Huishoudens zonder GGZ gebruik (ghhggz)	10.036	6,7 %	670	€ 16.101	0,84	€ 9.105.101
Medicijngebruik psychose of bipolaire stoornis						
Huishoudens met lid medicijnen psychose/bipolair (hhpbs)	469	17,9 %	84	€ 16.333	0,8	€ 1.091.238
Huishouden zonder lid medicijnen psychose/bipolair (ghhpbs)	10.608	6,8 %	717	€ 16.110	0,84	€ 9.732.436
Medicijngebruik verslaving						
Huishoudens met lid medicijnen verslaving (hhversl)	77	22,4 %	17	€ 16.133	0,81	€ 224.045
Huishoudens zonder lid medicijnen verslaving (ghhversl)	11.000	7,1 %	784	€ 16.133	0,84	€ 10.599.628
Medicijngebruik depressie						
Huishoudens met lid medicijnen depressie (hhdep)	1.251	12,4 %	155	€ 16.685	0,8	€ 2.063.750
Huishoudens zonder lid medicijnen depressie (ghhdep)	9.826	6,6 %	646	€ 16.001	0,85	€ 8.759.923
Zorgkosten						
Huishoudens met zorgkosten boven de 50.000 euro (hhhzk)	-	-	-	-	1	-
Huishoudens met zorgkosten onder de 50.000 euro (hhhzk)	-	-	-	-	1	-
Gezondheidsproblematiek						
Huishouden met gezondheidsproblemen	3.651	10,6 %	388	€ 16.601	0,82	€ 5.251.608

Kenmerken	Aantal huishoudens	Verwacht % huishoudens in de bijstand	Verwacht aantal huishoudens in de bijstand	Gemiddelde prijs (normbedrag)	Correctiefactor prijs (normbedrag)	Verwachte uitgaven (objectief vastgesteld budget)
(hhprobleemgezond)						
Huishouden zonder gezondheidsproblemen	7.426	5,6 %	413	€ 15.694	0,86	€ 5.572.065
(ghhprobleemgezond)						

Tabel 4-2: berekening BUIG budget

Macrobudget

Beschikbaar macrobudget 2023 reguliere verdeling	€ A	
	6.013.651.82	
	6	
Waarvan gereserveerd voor apart budget vergunninghouders	€ 0 B	
Beschikbaar macrobudget voor de reguliere verdeling	€ C = A - B	
	5.636.460.41	
	1	
Som van alle budgetten voor dak- en thuislozen en instellingsbewoners	€ AF = som[I]	
	156.831.247	voor alle gemeenten
Som van alle historisch verdeelde delen van de gemeentelijke budgetten	€ AG = som[Q]	
	413.384.435	voor alle gemeenten
Deel van macrobudget voor de reguliere verdeling dat objectief wordt verdeeld	€ AH = C - AF - AG	
	5.066.244.72	
	8	

Objectief vastgesteld budget

Objectief vastgestelde bijstandslasten (exclusief budget voor dak- en thuislozen en instellingsbewoners)	€ 10.823.674	D
Objectief vastgestelde bijstandslasten * de wegingsfactor	€ 5.487.170	AI = D * Y
Som van objectief vastgestelde gemeentelijke bijstandslasten * wegingsfactor	€ E = som [AI]	
	5.375.541.47	voor alle gemeenten
	4	
Objectief vastgesteld deelbudget	€ 5.171.450	F = AI / E * AH

Budget dak- en thuislozen en instellingsbewoners

Netto uitgaven aan dak- en thuislozen en instellingsbewoners in de gemeente in 2021	€ 42.000	G
Netto uitgaven van middelgrote en grote gemeenten aan bijstand, IOAW en IOAZ in Nederland in 2021	€ H	
	4.489.106.00	
	0	
Extra budget voor dak-en thuislozen en instellingsbewoners	€ 26.734	I = G / H * (A - B) * Y

Gemeentelijke lasten en correcties

Gemeentelijke lasten 2021	€ 10.403.482	J
Aantal huishoudens 18-AOW op 1 januari 2021	9.157	K
Gemeentelijke lasten per huishouden 18-AOW in 2021	€ 1.136	L = J / K
Aantal huishoudens 18-AOW op 1 januari 2022	9.209	M
Gemeentelijke lasten 2021 gecorrigeerd voor aantal huishoudens 18-AOW 1 januari 2022	€ 10.462.560	N = L * M
Gecorrigeerde gemeentelijke lasten 2021 voor alle gemeenten	€ O = Som [N]	

Macrobudget

samen	6.113.575.00	voor alle 2 gemeenten
Budgetaandeel op basis van gecorrigeerde gemeentelijke lasten 2021	0,171 %	$P = N / O$

Budget met reguliere verdeelsystematiek

Aantal inwoners op 1 januari 2022	27.674	X
Berekening wegingsfactor	0,50696	$Y = (X - 15000) / 25000$

Voorlopig budget 2023

Budgetaandeel in het totale macrobudget 2018	0,179 %	$U = (F + I + Q + T) / A$
--	---------	---------------------------

Voorlopig budget 2023 van de gemeente Brunssum € 10.765.159 L+G

4 Monitoring

In het objectieve verdeelmodel wordt een normaantal berekend voor het aantal huishoudens in de bijstand per gemeente. Dit normaantal kan worden vergeleken met de realisatie om te zien hoe een gemeente ten opzichte van dit normaantal presteert. De meest recente normaantallen en realisatiecijfers zijn van 31 december 2021. De normaantallen en realisatiecijfers kunnen worden uitgesplitst naar huishoudtypen. Norm en realisatie zijn weergegeven in Tabel 5-1. De norm is gebaseerd op de berekende bijstandskansen in het objectieve verdeelmodel.

Voor Brunssum is het normaantal huishoudens met een uitkering op het peilmoment bijvoorbeeld 801. De realisatie is 690. Dit is een verschil van 111 huishoudens.

Tabel 5-1: monitoring realisatie en normaantallen

Peildatum:	APE		
Kenmerken	Voorspeld aantal huishoudens in de bijstand	Gerealiseerd aantal huishoudens	Vershil
Totaal			
Huishoudens tussen 18 - AOW (hh18aow)	801	690	-111
Huishoudsamenstelling			
Alleenstaande (alleen)	429	386	-43
Eenouderhuishoudens (eo)	187	151	-36
Paar zonder kinderen (paarzk)	58	39	-19
Paar met kinderen (paarmk)	68	51	-17
Overige huishoudens (hho2019)	59	63	4
Woningsituatie			
Wonend in een corporatiewoning (hhcorw)	584	489	-95
Niet wonend in een corporatiewoning (ghhcorw2019)	217	201	-16
Leeftijdssamenstelling			
Huishoudens met lid tussen 18-30 jaar oud (hh1830)	121	110	-11
Huishoudens met lid tussen 30-	297	252	-45

Peildatum:	APE		
50 jaar oud (hh3050)			
Huishoudens met lid tussen 50 en AOW leeftijd (hh50aow)	413	355	-58
Herkomst uitgesplitst			
Allochtoon van Marokkaanse herkomst (hhmarok)	35	28	-7
Allochtoon van Turkse herkomst (hhturk)	-	-	-
Allochtoon van Surinaamse herkomst (hhsuri)	-	-	-
Allochtoon van Antilliaanse herkomst (hhanti)	14	10	-4
Allochtoon van Afghaanse herkomst (hhafgh)	-	-	-
Allochtoon van Irakese herkomst (hhirak)	15	14	-1
Allochtoon van Syrische herkomst (hhsyri)	37	29	-8
Allochtoon van Joegoslavische herkomst (hhjoego)	16	16	0
Allochtoon van Ghanese	-	-	-

Peildatum:	APE		
herkomst (hhghan)			
Huishouden met lid Somalische/Eritreese herkomst (hhsomaerit)	14	16	2
Huishouden met lid overig Afrikaanse herkomst (hhoafri2018)	25	24	-1
Huishouden met lid overig Niet- Westerse herkomst (hhonw2018)	11	10	-1
Huishouden met lid overig Westerse herkomst (hhowest2018)	109	102	-7
Huishouden met lid van Indiase herkomst (hhindia)	-	-	-
Huishouden met lid van Chinese herkomst (hhchina)	-	-	-
Huishouden met lid uit voormalige Sovjet Unie (hhsovjet)	-	-	-
Huishouden met lid van Iraanse herkomst (hhiran)	-	-	-
Herkomst (Westers, niet-westers, autochtoon)			

Peildatum:	APE		
Huishouden met lid van niet-westerse herkomst (hhnw)	172	149	-23
Huishouden met lid van westerse herkomst (hhwest)	130	122	-8
Huishoudens met alleen autochtone herkomst (hhaut2018)	499	419	-80
Human Capital Index			
Huishoudens met lid HCI laag (hhhci)	641	560	-81
Huishoudens met lid HCI midden/hoog (hmmhci)	179	119	-60
(V)SO/PrO			
Huishouden met lid met (V)SO/PrO (hhvsopro)	27	27	0
Huishouden zonder lid met (V)SO/PrO (ghhvsopro)	774	663	-111
Student			
Huishoudens met lid student (hhstud)	-	-	-
Huishoudens zonder lid student (ghhstud)	-	-	-
Medicijngebruik naar aantal hoofdgroepen			

Peildatum:	APE		
Beperkt medicijngebruik (3 of minder hoofdgroepen) (hhmed3m)	588	505	-83
Medicijngebruik uit 4 of 5 hoofdgroepen (hhmed45)	164	139	-25
Medicijngebruik uit 6 of 7 hoofdgroepen (hhmed67)	82	69	-13
Medicijngebruik uit 8 of meer hoofdgroepen (hhmed8p)	21	19	-2
GGZ gebruik			
Huishoudens met GGZ gebruik (hhggz)	131	114	-17
Huishoudens zonder GGZ gebruik (ghhggz)	670	576	-94
Medicijngebruik psychose of bipolaire stoornis			
Huishoudens met lid medicijnen psychose/bipolair (hhpbs)	84	74	-10
Huishouden zonder lid medicijnen psychose/bipolair (ghhpbs)	717	616	-101
Medicijngebruik verslaving			
Huishoudens met lid medicijnen verslaving (hhversl)	17	17	0

Peildatum:	APE		
Huishoudens zonder lid medicijnen verslaving (ghhversl)	784	673	-111
Medicijngebruik depressie			
Huishoudens met lid medicijnen depressie (hhdep)	155	145	-10
Huishoudens zonder lid medicijnen depressie (ghhdep)	646	545	-101
Zorgkosten			
Huishoudens met zorgkosten boven de 50.000 euro (hhhzk)	-	-	-
Huishoudens met zorgkosten onder de 50.000 euro (hhlzk)	-	-	-
Gezondheidsproblematiek			
Huishouden met gezondheidsproblemen (hhprobleemgezond)	388	344	-44
Huishouden zonder gezondheidsproblemen (ghhprobleemgezond)	413	346	-67
