

1 Algemeen

1.1 Inleiding

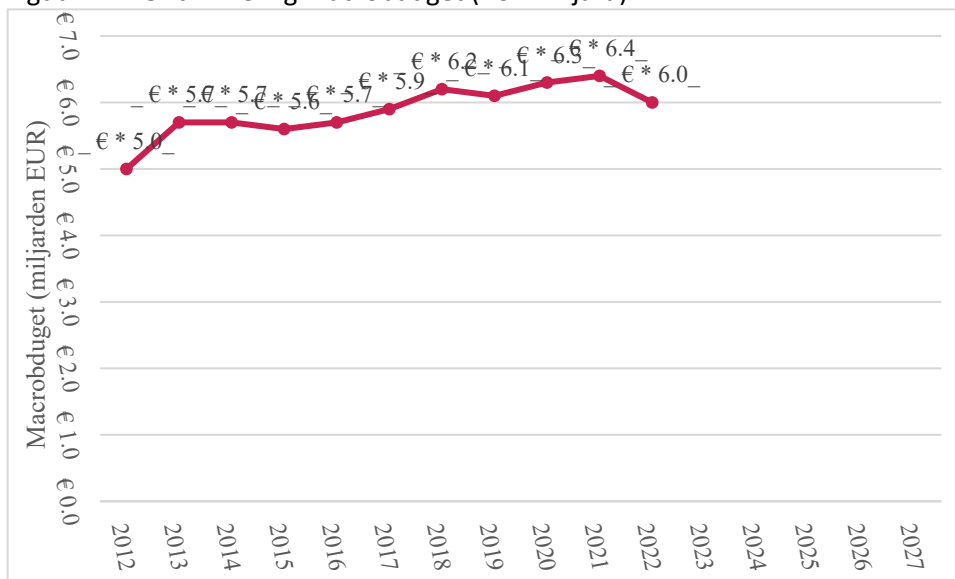
Recentelijk is het Voorlopig budget voor de bijstand bekend geworden voor het jaar 2023. De actualisatie van de peildatum van de gebruikte gegevens leidt tot budgetmutaties voor gemeenten ten opzichte van vorig jaar. Het nieuwe budget voor Terneuzen is . De budgetmutatie ten opzichte van 2022 voor Terneuzen is € 2.029.591. In deze rapportage wordt de mutatie in het budget nader toegelicht en geanalyseerd. Daarnaast worden ontwikkelingen in de verdeling van de BUIG-budgetten op hoofdlijnen bekeken.

1.2 Ontwikkeling macrobudget

Het macrobudget is van 2022 op 2023 gedaald met € 6,7 miljoen (-0,1%). In 2022 was het definitieve macrobudget € 6.021,6 miljoen, in 2023 is het voorlopige macrobudget € 6.014,9 miljoen.

In de meest recente begroting van SZW stijgt het macrobudget tot € 6,7 mld. in 2027.

Figuur 1-1: Ontwikkeling macrobudget (EUR miljard)



In het macrobudget is nog geen rekening gehouden met het feit dat per 1 januari de uitkeringshoogte voor Participatiewetuitkeringen en Loonkostensubsidies (LKS) fors gaat stijgen, in lijn met de stijging van de minimumlonen. Dit budget zal bij definitief budget 2023 worden toegekend.

Het voorlopige macrobudget Participatiewetuitkeringen is gebaseerd op de realisaties van het jaar 2021, aangevuld met een voorspelling van de beleidseffecten en conjuncturele effecten. Belangrijke beleidseffecten zijn:

- De invoering van de Participatiewet waarmee de Wajong en de WSW zijn afgesloten zijn voor nieuwe instroom met arbeidsvermogen leidt in 2021 tot een toename van het aantal bijstandsuitkeringen met ongeveer 1,1 duizend uitkeringen.
- Vanaf 1 januari 2023 gaat de tijdelijke vrijlating van start voor mensen die in deeltijd met loonkostensubsidie werken. In het macrobudget is dit als volume-effect verwerkt, het gaat om +1,1 duizend uitkeringen.
- Andere beleidswijzigingen die nog in 2023 doorwerken betreffen onder meer het gedragseffect van de afbouw van de hogere algemene heffingskorting (-0,6 duizend) en het afschaffen van de IOAW (+1 duizend). Deze zaken zorgen per saldo voor een stijging van het aantal uitkeringen.

Per saldo stijgt het aantal uitkeringen vanwege beleidseffecten in 2023 met 2.909 uitkeringen.

De gunstigere verwachte conjuncturele ontwikkeling heeft een negatief effect op het macrobudget. Per saldo gaat het om een daling van -7.741 bijstandsuitkeringen. Het voorlopige macrobudget wordt in de loop van het jaar in de nader voorlopige- en definitieve beschikkingen bijgesteld naar actuele informatie over de effecten van beleid, conjunctuur en prijs.

Het voorlopige macrobudget Loonkostensubsidies is gebaseerd op de realisaties van het jaar 2021, aangevuld met een voorspelling van de beleidseffecten. De uitgaven aan loonkostensubsidie nemen jaarlijks toe (beleidseffect) doordat de doelgroep van LKS sinds invoering van de Participatiewet ingroeit (€ 56,4 miljoen). De LKS-raming is ook hoger door de invoering van de nieuwe LKS financiering (€ 1,4 miljoen). De voorlopige raming voor 2023 van het aantal personen met een LKS-voorziening van SZW komt uit op 40.127, een stijging ten opzichte van de geraamde volumes in 2022 (34.000 personen).

1.3 Budgetverschuivingen

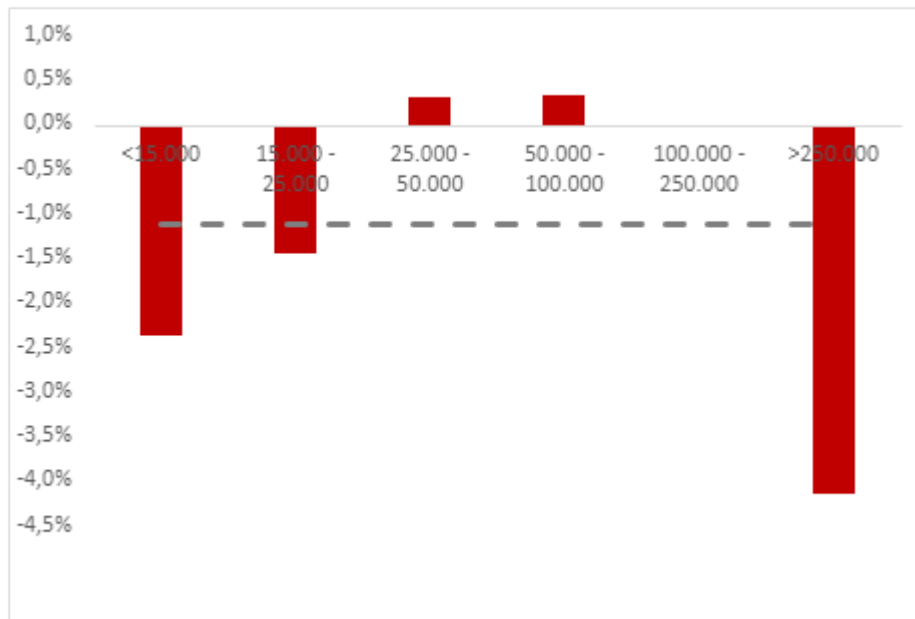
Voor het voorlopig budget worden onder andere de verwachte kans op bijstand, het aantal huishoudens per type, de normbedragen, en het macrobudget bijgewerkt. Dit leidt tot budgetmutaties die differentiëren per gemeente. Het voorlopig budget wordt in mei en september in de nader voorlopige- en definitieve beschikking bijgewerkt aan de hand van een bijstelling van het macrobudget en bijstellingen van de netto uitgaven aan Loonkostensubsidie.

Budgetverschuivingen naar grootteklasse

In Figuur 1-2 is de budgetverschuiving naar grootteklasse weergegeven. Getoond wordt het procentuele verschil tussen het voorlopig budget 2023 en het definitieve budget 2022 Participatiewetuitkeringen.

De figuur laat zien dat het budget voor Participatiewetuitkeringen daalt in de kleinere gemeenten (-2,4% en -1,4% respectievelijk) en met name in de G4 (-4,1%). Het budget in middelgrote en grote niet-G4-gemeenten is gemiddeld gezien stabiel. Overall daalt het gemiddelde bijstandsbudget (macrobudget) met 1,1%, wat te zien is in de stippellijn.

Figuur 1-2: Budgetverschuiving Participatiewetuitkeringen naar grootteklasse, 2023 -2022



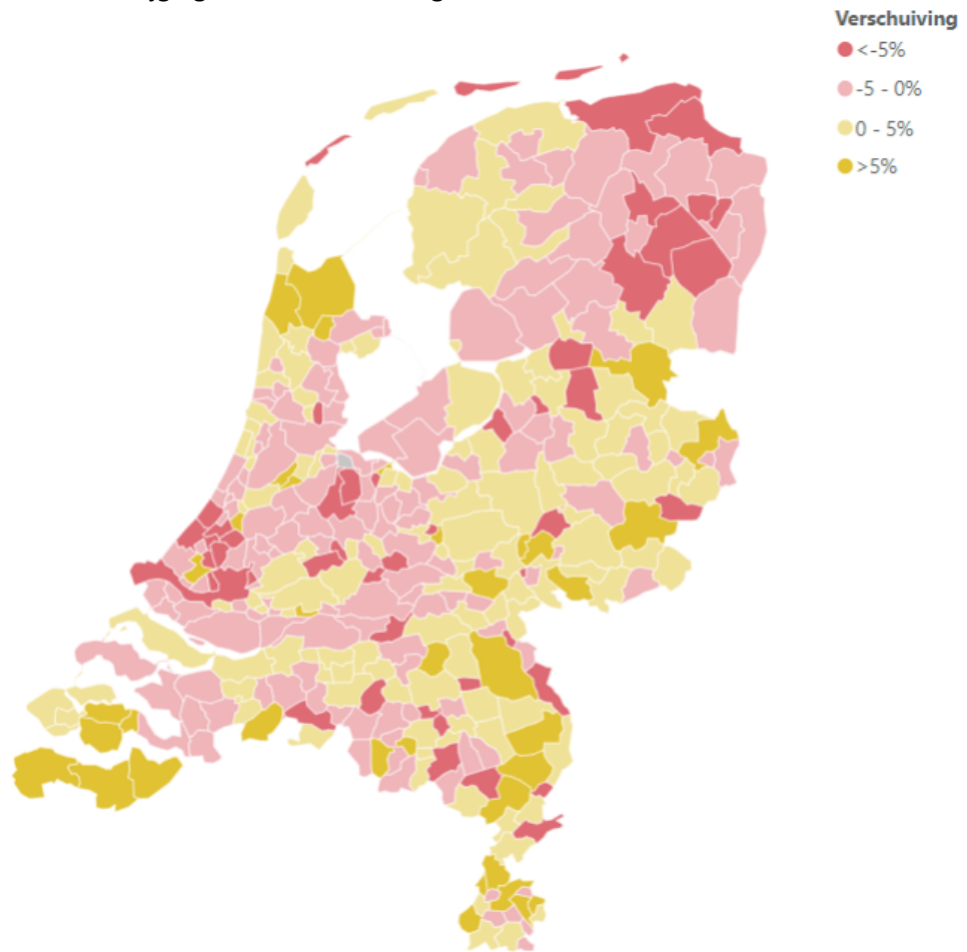
De mutaties van het budget voor loonkostensubsidies is voor alle gemeenten gelijk aan de groei van het macrobudget, namelijk +18,1%. Dit komt doordat de budgetaandelen gelijk blijven tussen definitief budget 2022 en voorlopig budget

2023. Bij het nader voorlopig budget en het definitief budget 2023 vinden wel verschuivingen in het budgetaandeel LKS plaats.

Budgetmutaties regionaal

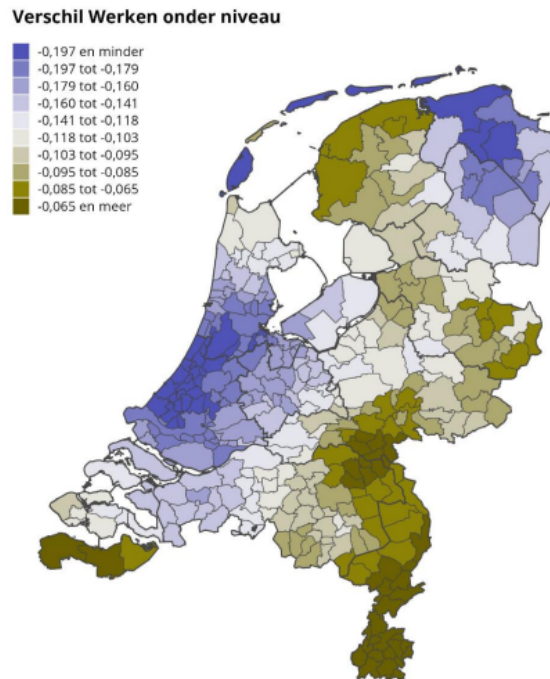
De onderstaande figuur toont de budgetmutaties per gemeente van het budget Participatiewetuitkeringen. De kaart toont in welke gemeenten het budget stijgt en in welke gemeente het budget daalt. Op het eerste gezicht valt op dat Drenthe en Noord-Groningen overwegend rood kleuren, net als de G4, in het bijzonder rond de metropoolregio Rotterdam-Den Haag. Verder zien we in Zeeland en Limburgclusters van gemeenten met budgetstijgingen, net als in het oosten van Gelderland en Overijssel, en de Kop van Noord-Holland. Uit het rapport van SEO en Atlas (de 'makers' van het verdeelmodel) blijkt dat dit komt door de actualisatie van het regionale kenmerk "Werkend onder Niveau". Dit kenmerk is met name voor gemeenten dichtbij de Zuid-Hollandse kust en rond de stad Groningen sterk afgenomen (minder objectief budget), en terwijl het sterk is toegenomen in Zeeuws-Vlaanderen, Midden- en Zuid-Limburg en de regio Arnhem-Nijmegen (meer objectief budget). Dit is te zien in figuur 1-4.

Figuur 1-3: Budgetmutaties 2022 – 2023 per gemeente (gecorrigeerd voor de stijging van het macrobudget)



Figuur 1-4: Mutaties in het regiokenmerk Werken onder niveau, modeljaar 2023-2022

Figuur 4.5 Werken onder niveau neemt het sterkst af in de Randstad en in Groningen.



De figuur toont het verschil tussen Werken onder niveau van model 2022 en Werken onder niveau van model 2023, beide na actualisatie van de gegevens naar respectievelijk 1 januari 2020 en 1 januari 2021. De cijfers zijn in gemeente-indeling 2021.
Bron: SEO Economisch Onderzoek en Atlas Research

1.4 Budgetmutaties voor gemeente Terneuzen

Wat is er veranderd voor de gemeente Terneuzen ten opzichte van de definitieve beschikking 2022? Dit is voor gemeente Terneuzen is afgebeeld in Figuur 1-4. De totale budgetmutatie voor Terneuzen is € 2.029.591. Deze totale mutatie kan worden uitgesplitst naar de verschillende onderdelen, zoals weergegeven in de figuur (macrobudget, budgetaandeel, overige). De mutaties op deze onderdelen worden hieronder kort toegelicht.

Macrobudget

Het macrobudget is gedaald met -€ 6.704.238. Door deze daling neemt het budget voor Terneuzen af met -€ 16.483.

Historisch bepaald budget en objectief budget

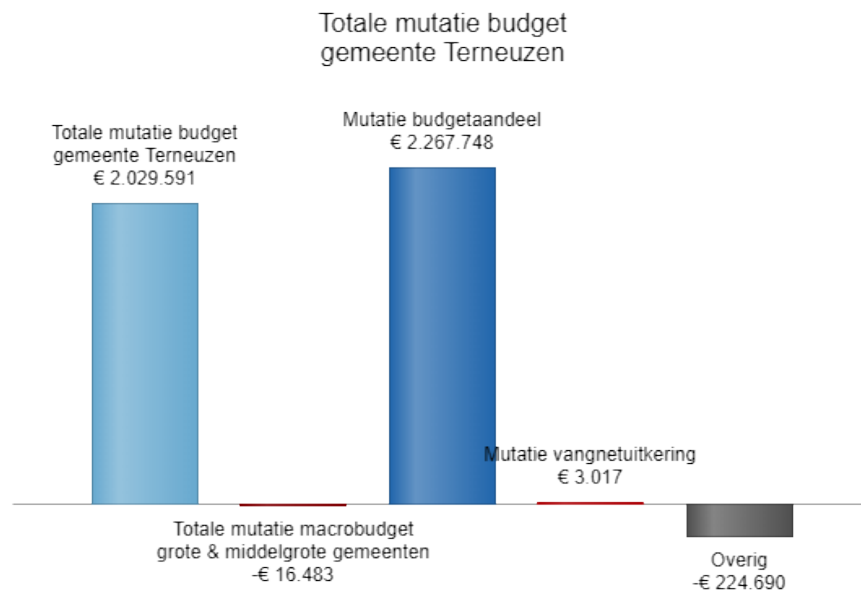
In 2022 had gemeente Terneuzen een aandeel in het macrobudget van € 15.027.191. In de nieuwe beschikking heeft Terneuzen een budgetaandeel van € 17.056.783. Het budgetaandeel wordt voor grote gemeenten bepaald door:

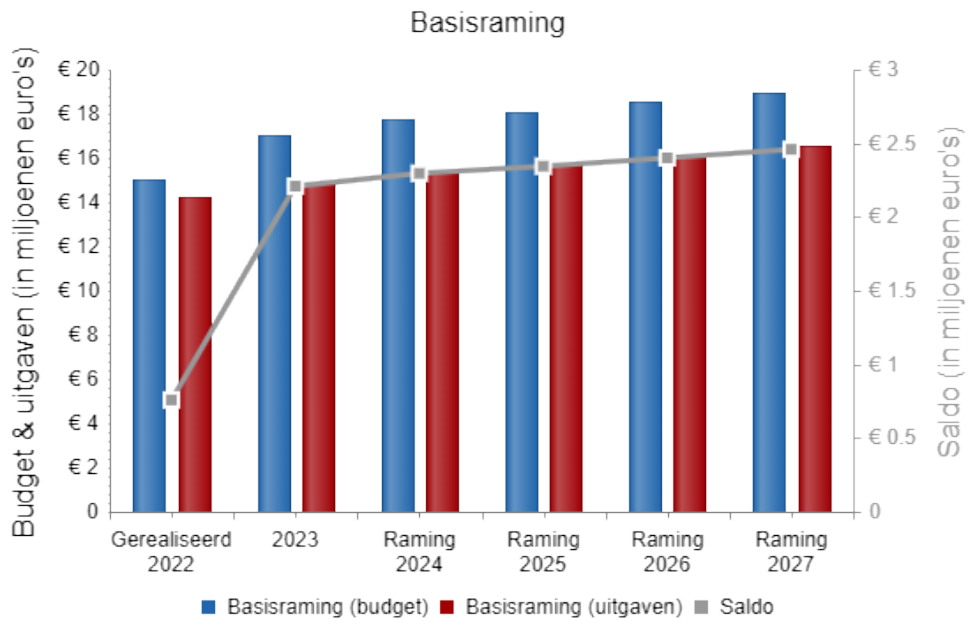
- De budgetmutatie als gevolg van veranderend budgetaandeel Participatiewet en dak- en thuislozen en instellingbewoners. Deze mutaties werken met door in het budget van Terneuzen.-
- Voor grote gemeenten betreft dit enkel mutaties in de deelbudgetten dak- en thuislozen en instellingsbewoners. Grote gemeenten worden immers 100% objectief bekostigd nu de overgangsregeling is afgelopen.
- De historische uitgaven aan Loonkostensubsidies. Vergeleken met het definitief budget is er geen wijziging in het budgetaandeel LKS, aangezien de budgetaandelen voor beide deelbudgetten gebaseerd zijn op de netto uitgaven aan LKS in 2021. Het budgetaandeel wordt bij het nader voorlopig budget gebaseerd op de (tentatieve) realisaties LKS in 2022.

In 2022 werd er € 2,5 miljoen van het macrobudget uitgenomen ten behoeve van de vangnetuitkering. In 2023 is dit € 1,2 miljoen. Door deze afname verandert het budget voor Terneuzen met € 3.017.

Daarnaast zijn er nog overige mutaties (bijvoorbeeld de verdeling van grote, kleine en middelgrote gemeenten), deze werken door in het uiteindelijke budget met -€ 224.690.

Figuur 1-4: Overzicht mutaties voor gemeente Terneuzen





2 Analyse budgetmutaties

2.1 Inleiding

- In dit hoofdstuk worden de mutaties in het BUIG-budget nader toegelicht. Hierbij wordt steeds gekeken hoe onderdelen in de systematiek van de budgettoedeling veranderen, en hoe deze veranderingen doorwerken in het uiteindelijke budget van Terneuzen. De analyse start met een algemeen overzicht van de mutaties van de verschillende onderdelen. Dan volgt een analyse per onderdeel Mutaties in het macrobudget
- Mutaties in het objectief
- Mutaties in het macrobudget
- Mutaties in het historisch
- Overige mutaties

:

2.2 Mutaties op onderdelen

Het budget voor de BUIG kan veranderen door veel verschillende factoren. In Tabel 2-1 is de totale mutatie in het BUIG-budget voor Terneuzen uitgesplitst naar deze factoren. De totale budgetmutatie voor Terneuzen is € 2.029.591. Deze mutatie is als volgt opgebouwd:

- Door de daling van het macrobudget neemt het budget voor Terneuzen af met -€ 16.483. In de tabel wordt deze toename verder uitgesplitst naar deelbudget (PW, IAOW, IOAZ, BBZ), en in een prijs en een volume component.
- Door een toename van het budgetaandeel neemt het budget toe met € 2.267.748.
- De rest van de mutatie komt door de post 'Overig' (hieronder valt bijvoorbeeld de mutatie die het gevolg is van een verandering in de samenstelling van het bestand Nederlandse gemeenten naar gemeente grootte).
- Op de vorige pagina is een en ander reeds toegelicht.

Figuur 2-1: Overzicht budgetmutatie

Onderdeel	Doorwerking mutatie in budget
Totale mutatie budget Terneuzen	€ 2.029.591
Totale mutatie als gevolg van verandering macrobudget	-€ 16.483
Waarvan als gevolg van verandering in PW	€ 73.118
Waarvan volume PW	-€ 186.746
Waarvan prijs PW	€ 117.757
Waarvan als gevolg van verandering in LKS (gemeente aandeel o.b.v. macrobudget € 377.191.415)	€ 142.107
Waarvan als gevolg van verandering in IOAW	-€ 49.777
Waarvan volume IOAW	-€ 55.483
Waarvan prijs IOAW	€ 5.706
Waarvan als gevolg van verandering in IOAZ	€ 4.375
Waarvan volume IOAZ	€ 3.817
Waarvan prijs IOAZ	€ 558
Waarvan als gevolg van verandering in Bbz	-€ 44.199
Waarvan volume Bbz	-€ 28.859
Waarvan prijs Bbz	-€ 15.340
Mutatie als gevolg van verandering budgetaandeel	€ 2.267.748
Vergunninghouders	n.v.t.
Budget Participatiewet en dak- en thuislozen en instellingbewoners	€ 2.267.748
Loonkostensubsidie	€ 0
Mutatie als gevolg van verandering in uitname vangnetuitkering	€ 3.017
Overig	-€ 224.690

2.3 Mutaties macrobudget

Het macrobudget is van 2022 op 2023 gedaald met € 6,7 mln. (-0,1%). In 2022 was het definitieve macrobudget € 6,0 mld., in 2023 is het voorlopige macrobudget € 6,0 mld. Te zien is dat het budget voor Participatiewetuitkeringen is gedaald en het budget voor Loonkostensubsidies is gestegen.

Tabel 2-1: Mutaties macrobudget

Deelbudget	Voorlopig	Definitief	Mutaties	
	2023	2022	Bedrag	Volum e
	Bedrag	Bedrag	Bedrag	Prij s

Deelbudget	Voorlopig	Definitief	Mutaties		
	2023	2022	Bedrag	Volum	Prij
	Bedrag	Bedrag	Bedrag	e	s
PW	€	€	-€	-4.827	€
	5.320.708.39	5.348.769.14	28.060.74		140
	6	2	6		
IOAW	€	€	-€	-1.442	€
	241.274.130	261.520.343	20.246.21		138
				3	
IOAZ	€ 29.585.146	€ 27.805.647	€	92	€
			1.779.498		137
Bbz (levensonderhoud startende zelfstandigen)	€ 46.137.123	€ 64.114.450	-€	-720	-€
			17.977.32		1.75
				7	8
Loonkostensubsidie	€	€	€		
	377.191.415	319.390.865	57.800.55		
				0	
Totaal macrobudget (incl. uitname vangnetuitkering en budget vergunninghouders)	€	€	-€		
	6.014.896.20	6.021.600.44	6.704.238		
	9	7			
Waarvan gereserveerd in verband met uit te keren incidentele aanvullende uitkeringen (IAU)	€ 1.244.383	€ 2.470.887	€		
			1.226.504		
Beschikbaar macrobudget na aftrek uitname vangnetuitkering	€	€	-€		
	6.013.651.82	6.019.129.56	5.477.734		
	6	0			

2.4 Mutatie objectief berekend budget

Voor grote en middelgrote gemeenten wordt het BUIG-budget (deels) bepaald door het objectieve verdeelmodel. Het objectief berekend budget wordt bepaald door het objectief geraamde aantal bijstandshuishoudens te vermenigvuldigen met de geldende normatieve uitkeringstarieven. Het objectief berekend budget kan dus door vier factoren veranderen:

1. **De aantallen huishoudens per type:** Elk jaar wordt het peilmoment van de gebruikte gegevens geactualiseerd. Voor het model 2023 wordt gebruikt gemaakt van gegevens op peilmoment december 2021.
2. **De geraamde kans op bijstand van huishoudens van elk type:** Deze kans hangt af van huishoudkenmerken, zoals huishoudsamenstelling, opleidingsniveau en leeftijd. Daarnaast worden ook factoren op buurtniveau en regionaal niveau in de kansberekening meegenomen (regioekenmerken – onder benchmark in de applicatie).
3. **De normbedragen:** Voor elk huishoudtype is er een normatief uitkeringsbedrag. De normbedragen worden vastgesteld door het ministerie van SZW per huishoudtype. Deze bedragen veranderen van jaar op jaar.
4. **De Correctiefactor voor de prijs:** De correctiefactor voor de prijs corrigeert de normprijs door objectieve verschillen in gemeenten in de feitelijke uitkeringshoogte te ramen. Het gaat bijvoorbeeld om verschillen tussen gemeenten in het aantal mensen met deeltijduitkeringen en loonkostensubsidie.

In

Tabel 2-2 is voor gemeente Terneuzen uitgewerkt wat er verandert in het objectief berekende budget. De tabel splitst deze verandering uit over de verschillende huishoudtypen. Hierbij worden alleen de huishoudtypen getoond die zowel in model 2022, als in model 2023 worden gebruikt. Zo is de mutatie in het objectief berekende budget voor alleenstaanden € 1.342.473. De mutaties worden verder uitgesplitst in mutaties ten gevolge van mutaties in:

- het aantal huishoudens in de gemeente;
- de objectief geraamde kans op bijstandsafhankelijkheid;
- het geldende normatieve uitkeringsbedrag.

Aantallen: Als het aantal huishoudens toeneemt, neemt het objectief berekende budget toe (en vice versa). Zo nemen in Terneuzen door een toename van het aantal alleenstaanden met 178, de objectief voorspelde uitgaven voor alleenstaanden toe met € 254.773.

Kansen: Wanneer de objectief voorspelde kans op bijstand toeneemt, neemt het objectief berekende budget toe (en vice versa). Voor Terneuzen was de voorspelde bijstandskans in 2022 voor alleenstaande huishoudens 10,3%. In 2023 was de voorspelde bijstandskans voor alleenstaanden 11,3%. Door deze toename nemen de voorspelde uitgaven voor alleenstaanden toe met € 772.884.

Normbedragen: Als het normatieve uitkeringsbedrag toeneemt, neemt het budget toe (en vice versa). Het gemiddelde normatieve uitkeringsbedrag voor alleenstaande huishoudens in Terneuzen is veranderd van € 15.821 naar €

16.194. Hierdoor stijgt de objectief voorspelde uitgaven voor alleenstaanden met € 216.042

Tabel 2-2: Overzicht budgetmutatie per huishoudtype

	Objectief voorspelde uitgaven 2023	Objectief voorspelde uitgaven 2022	Totale mutatie objectief voorspelde uitgaven	Mutatie in uitgaven als gevolg van verandering aantal huishoudens	Mutatie in uitgaven als gevolg van verandering gemiddelde bijstandskans	Mutatie in uitgaven als gevolg van verandering in gemiddelde prijs (normbedrag)	Mutatie in uitgaven als gevolg van verandering in correctiefactor prijs (normbedrag)
Totaal							
Huishoudens tussen 18 - AOW (hh18aow)	€ 16.795.572	€ 14.765.337	€ 2.030.235	€ 87.169	€ 1.459.993	€ 374.599	€ 108.474
Huishoudsamenstelling							
Alleenstaande (alleen)	€ 9.473.753	€ 8.131.280	€ 1.342.473	€ 254.773	€ 772.884	€ 216.042	€ 98.774
Eenouderhuishouden s (eo)	€ 3.546.090	€ 3.330.254	€ 215.836	€ 10.368	€ 118.009	€ 59.070	€ 28.390
Paar zonder kinderen (paarzk)	€ 1.109.632	€ 989.372	€ 120.259	-€ 9.742	€ 136.704	€ 18.486	-€ 25.188
Paar met kinderen (paarmk)	€ 2.053.383	€ 1.789.559	€ 263.824	-€ 12.523	€ 223.399	€ 56.110	-€ 3.161
Overige huishoudens (hho2019)	€ 612.713	€ 524.873	€ 87.840	€ 2.769	€ 65.103	€ 14.066	€ 5.902
Woningsituatie							
Wonend in een corporatiewoning (hhcorw)	€ 10.644.645	€ 9.795.232	€ 849.412	-€ 14.982	€ 637.991	€ 180.097	€ 46.306
Niet wonend in een corporatiewoning (ghhcorw2019)	€ 6.150.926	€ 4.970.107	€ 1.180.819	€ 36.151	€ 890.285	€ 189.364	€ 65.019
Leeftijdssamenstelling							
Huishoudens met lid tussen 18-30 jaar	€ 2.245.157	€ 1.968.752	€ 276.405	€ 12.824	€ 184.547	€ 52.696	€ 26.338

	Objectief voorspelde uitgaven 2023	Objectief voorspelde uitgaven 2022	Totale mutatie objectief voorspelde uitgaven	Mutatie in uitgaven als gevolg van verandering aantal huishoudens	Mutatie in uitgaven als gevolg van verandering gemiddelde bijstandskans	Mutatie in uitgaven als gevolg van verandering in gemiddelde prijs (normbedrag)	Mutatie in uitgaven als gevolg van verandering in correctiefactor prijs (normbedrag)
oud (hh1830)							
Huishoudens met lid tussen 30-50 jaar	€ 7.460.637	€ 6.709.039	€ 751.598	-€ 51.503	€ 578.468	€ 176.546	€ 48.088
oud (hh3050)							
Huishoudens met lid tussen 50 en AOW leeftijd (hh50aow)	€ 8.158.490	€ 7.019.397	€ 1.139.093	€ 86.513	€ 867.171	€ 161.988	€ 23.422
Herkomst uitgesplitst							
Allochtoon van Marokkaanse herkomst (hhmarok)	€ 481.967	€ 475.954	€ 6.013	€ 17.307	-€ 15.700	€ 5.377	-€ 972
Allochtoon van Turkse herkomst (hhturk)	€ 727.641	€ 661.538	€ 66.103	€ 10.562	€ 20.611	€ 32.844	€ 2.087
Allochtoon van Surinaamse herkomst (hhsuri)	€ 220.261	€ 159.315	€ 60.946	-€ 10.466	€ 63.583	€ 3.728	€ 4.100
Allochtoon van Antilliaanse herkomst (hhanti)	€ 634.119	€ 561.027	€ 73.093	€ 18.588	€ 38.190	€ 7.179	€ 9.135
Allochtoon van Afghaanse herkomst (hhafgh)	-	-	-	-	-	-	-
Allochtoon van Irakese herkomst (hhirak)	-	-	-	-	-	-	-
Allochtoon van	€ 1.031.231	€ 900.433	€ 130.798	€ 209.192	-€ 123.661	€ 38.190	€ 7.077

Objectief voorspelde uitgaven 2023	Objectief voorspelde uitgaven 2022	Totale mutatie objectief voorspelde uitgaven	Mutatie in uitgaven als gevolg van verandering aantal huishoudens	Mutatie in uitgaven als gevolg van verandering gemiddelde bijstandskans	Mutatie in uitgaven als gevolg van verandering in gemiddelde prijs (normbedrag)	Mutatie in uitgaven als gevolg van verandering in correctiefactor prijs (normbedrag)	
Syrische herkomst (hhsyri)							
Allochtoon van	€ 262.744	€ 260.970	€ 1.774	€ 22.369	-€ 28.958	€ 11.841	-€ 3.478
Joegoslavische herkomst (hhjoego)							
Allochtoon van	-	-	-	-	-	-	-
Ghanese herkomst (hhghan)							
Huishouden met lid	€ 539.492	€ 603.932	-€ 64.440	€ 0	-€ 73.222	€ 5.886	€ 2.896
Somalische/Eritreese herkomst (hhsomaerit)							
Huishouden met lid	€ 1.087.312	€ 987.459	€ 99.853	€ 70.078	€ 10.784	€ 10.945	€ 8.046
overig Afrikaanse herkomst (hhoafri2018)							
Huishouden met lid	€ 410.048	€ 373.320	€ 36.728	€ 11.666	€ 13.272	€ 9.309	€ 2.480
overig Niet-Westerse herkomst (hhonw2018)							
Huishouden met lid	€ 3.820.732	€ 3.223.987	€ 596.744	€ 66.776	€ 414.017	€ 87.519	€ 28.433
overig Westerse herkomst (hhowest2018)							
Huishouden met lid	-	-	-	-	-	-	-
van Indiase herkomst (hhindia)							

Huishouden met lid van Chinese herkomst (hhchina)	-	-	-	-	-	-	-
Huishouden met lid uit voormalige Sovjet Unie (hhsovjet)	-	-	-	-	-	-	-
Huishouden met lid van Iraanse herkomst (hhiran)	-	-	-	-	-	-	-
Herkomst (Westers, niet-westers, autochtoon)							
Huishouden met lid van niet-westerse herkomst (hhnw)	€ 5.471.402	€ 5.052.753	€ 418.649	€ 175.619	€ 93.179	€ 116.388	€ 33.463
Huishouden met lid van westerse herkomst (hhwest)	€ 4.183.073	€ 3.580.022	€ 603.051	€ 85.356	€ 393.249	€ 98.644	€ 25.803
Huishoudens met alleen autochtone herkomst (hhaut2018)	€ 7.298.951	€ 6.224.780	€ 1.074.171	-€ 39.724	€ 885.665	€ 170.783	€ 57.447
Human Capital Index							
Huishoudens met lid HCI laag (hhlhci)	€ 14.088.803	€ 12.762.025	€ 1.326.778	-€ 169.022	€ 1.081.970	€ 335.807	€ 78.023
Huishoudens met lid HCI midden/hoog (hhmhhci)	€ 2.839.906	€ 2.205.410	€ 634.496	€ 10.373	€ 515.398	€ 50.626	€ 58.099

(V)SO/Pro

Objectief voorspelde uitgaven 2023	Objectief voorspelde uitgaven 2022	Totale mutatie objectief voorspelde uitgaven	Mutatie in uitgaven als gevolg van verandering aantal huishoudens	Mutatie in uitgaven als gevolg van verandering gemiddelde bijstandskans	Mutatie in uitgaven als gevolg van verandering in gemiddelde prijs (normbedrag)	Mutatie in uitgaven als gevolg van verandering in correctiefactor prijs (normbedrag)	
Huishouden met lid met (V)SO/Pro (hhvsopro)	€ 326.691	€ 252.392	€ 74.299	€ 34.344	€ 34.954	€ 3.961	€ 1.040
Huishouden zonder lid met (V)SO/Pro (ghhvsopro)	€ 16.468.879	€ 14.512.947	€ 1.955.933	€ 56.823	€ 1.402.039	€ 392.168	€ 104.903
Student							
Huishoudens met lid student (hhstud)	€ 81.449	€ 103.617	-€ 22.167	€ 890	-€ 5.093	-€ 16.511	-€ 1.453
Huishoudens zonder lid student (ghhstud)	€ 16.714.120	€ 14.661.722	€ 2.052.398	€ 82.195	€ 1.506.911	€ 352.526	€ 110.767
Medicijngebruik naar aantal hoofdgroepen							
Beperkt medicijngebruik (3 of minder hoofdgroepen) (hhmed3m)	€ 13.063.977	€ 10.690.264	€ 2.373.712	€ 194.482	€ 1.770.455	€ 292.114	€ 116.661
Medicijngebruik uit 4 of 5 hoofdgroepen (hhmed45)	€ 2.977.233	€ 2.969.244	€ 7.989	-€ 210.340	€ 149.772	€ 82.922	-€ 14.365
Medicijngebruik uit 6 of 7 hoofdgroepen (hhmed67)	€ 1.284.116	€ 1.477.950	-€ 193.834	-€ 208.461	€ 3.873	€ 10.991	-€ 237
Medicijngebruik uit 8 of meer hoofdgroepen (hhmed8p)	€ 535.832	€ 667.794	-€ 131.962	-€ 134.594	€ 12.161	€ 20.478	-€ 30.006

	Objectief voorspelde uitgaven 2023	Objectief voorspelde uitgaven 2022	Totale mutatie objectief voorspelde uitgaven	Mutatie in uitgaven als gevolg van verandering aantal huishoudens	Mutatie in uitgaven als gevolg van verandering gemiddelde bijstandskans	Mutatie in uitgaven als gevolg van verandering in gemiddelde prijs (normbedrag)	Mutatie in uitgaven als gevolg van verandering in correctiefactor prijs (normbedrag)
GGZ gebruik							
Huishoudens met GGZ gebruik (hhggz)	€ 2.770.788	€ 2.716.715	€ 54.073	-€ 42.563	€ 45.858	€ 75.748	-€ 24.970
Huishoudens zonder GGZ gebruik (ghhggz)	€ 14.024.782	€ 12.048.623	€ 1.976.160	€ 96.248	€ 1.464.594	€ 292.064	€ 123.254
Medicijngebruik psychose of bipolaire stoornis							
Huishoudens met lid medicijnen psychose/bipolair (hhpbs)	€ 1.654.005	€ 1.583.238	€ 70.767	-€ 48.485	€ 58.932	€ 52.246	€ 8.075
Huishouden zonder lid medicijnen psychose/bipolair (ghhpbs)	€ 15.141.565	€ 13.182.101	€ 1.959.463	€ 98.105	€ 1.450.858	€ 320.448	€ 90.052
Medicijngebruik verslaving							
Huishoudens met lid medicijnen verslaving (hhversl)	€ 301.159	€ 202.870	€ 98.290	-€ 4.316	€ 99.569	-€ 13.277	€ 16.314
Huishoudens zonder lid medicijnen verslaving (ghhversl)	€ 16.494.410	€ 14.562.469	€ 1.931.941	€ 87.751	€ 1.363.610	€ 385.362	€ 95.218
Medicijngebruik depressie							
Huishoudens met lid medicijnen depressie (hhdep)	€ 3.317.837	€ 3.133.890	€ 183.948	-€ 158.204	€ 262.716	€ 89.455	-€ 10.018
Huishoudens zonder	€ 13.477.733	€ 11.631.449	€ 1.846.284	€ 161.118	€ 1.290.345	€ 287.227	€ 107.593

Objectief voorspelde uitgaven 2023	Objectief voorspelde uitgaven 2022	Totale mutatie objectief voorspelde uitgaven	Mutatie in uitgaven als gevolg van verandering aantal huishoudens	Mutatie in uitgaven als gevolg van verandering gemiddelde bijstandskans	Mutatie in uitgaven als gevolg van verandering in gemiddelde prijs (normbedrag)	Mutatie in uitgaven als gevolg van verandering in correctiefactor prijs (normbedrag)
lid medicijnen depressie (ghhdep)						
Zorgkosten						
Huishoudens met zorgkosten boven de 50.000 euro (hhhzk)	-	-	-	-	-	-
Huishoudens met zorgkosten onder de 50.000 euro (hhlzk)	-	-	-	-	-	-
Gezondheidsproblematiek						
Huishouden met gezondheidsprobleme n (hhprobleemgezond)	€ 7.222.622	€ 6.948.923	€ 273.699	-€ 407.068	€ 522.740	€ 167.332
Huishouden zonder gezondheidsprobleme n (ghhprobleemgezond)	€ 9.572.948	€ 7.816.415	€ 1.756.533	€ 273.086	€ 1.166.842	€ 219.046

2.5 Mutatie historisch berekend budget

Het historisch bepaald budget speelt voor middelgrote gemeente een rol in de budgetbepaling. Middelgrote gemeenten worden deels historisch gebudgetteerd, op basis van het aantal inwoners. Het historisch bepaald budget wordt berekend door de uitgaven in t-2 te corrigeren voor de ontwikkeling in het aantal huishoudens. Voor Terneuzen zijn de mutaties in het historisch budget weergegeven in Tabel 2-3. Voor grote gemeenten (> 40.000 inwoners) speelt het historisch bepaald budget geen rol.

Tabel 2-3: historisch budget

	2023	2022
Historisch budget	€ 0	€ 0
Historisch	0,243	0,249
budgetaandeel	%	%

2.6 Overige mutaties

De overige mutaties zijn bijvoorbeeld veranderingen als gevolg van een verandering in de samenstelling van het bestand Nederlandse gemeenten naar gemeente grootte en daarmee samenhangend, het aantal gemeenten dat objectief wordt gebudgetteerd. De overige mutaties voor Terneuzen leiden tot een budgetmutatie van -€ 224.690.

3 Beschikking

In dit hoofdstuk wordt de opbouw van de nieuwe beschikking van Terneuzen uitgewerkt en toegelicht. Daarnaast wordt ook stilgestaan bij de systematiek van het budget.

Berekening BUIG-budget

In Tabel 4-2 wordt de berekening van het BUIG-budget uitgewerkt. Het voorlopige BUIG-budget voor 2023 voor Terneuzen is .

Objectief budget

In Tabel 4-1 is het objectief berekende budget voor Terneuzen weergegeven. De tabel toont in de laatste kolom het objectieve budget voor alle huishoudens samen, en voor de verschillende huishoudtypen. Zo is het totale objectieve budget voor de gemeente € 16.795.572, waarvan € 1.109.632 voor paren zonder kinderen.

De objectieve budgetten worden bepaald door de het aantal huishoudens per huishoudtype te vermenigvuldigen met de objectief verwachte bijstandskans en het geldende normatieve uitkeringsbedrag (prijs). Zo is in Terneuzen het totaal aantal huishoudens¹ 21.128. Dit wordt vermenigvuldigd met de gemiddelde objectief verwachte kans op bijstand (5,7), en met het gemiddelde normatieve uitkeringsbedrag (€ 16.188). Tot slot wordt dit bedrag vermenigvuldigd met de 'correctiefactor', dat onder meer corrigeert voor (verwachte) deeltijduitkeringen. Dezelfde berekening kan per huishoudtype worden uitgevoerd om zo de objectief voorspelde budget voor het desbetreffende huishoudtype te krijgen.

¹ Tussen 18 jaar en de AOW leeftijd

Tabel 4-1: Overzicht objectief budget

Kenmerken	Aantal huishoudens	Verwacht % huishoudens in de bijstand	Verwacht aantal huishoudens in de bijstand	Gemiddelde prijs (normbedrag)	Correctiefactor prijs (normbedrag)	Verwachte uitgaven (objectief vastgesteld budget)
Totaal						
Huishoudens tussen 18 - AOW (hh18aow)	21.128	5,7 %	1.210	€ 16.188	0,86	€ 16.795.572
Huishoudsamenstelling						
Alleenstaande (alleen)	5.859	11,3 %	660	€ 16.194	0,89	€ 9.473.753
Eenouderhuishoudens (eo)	1.611	16,9 %	272	€ 15.298	0,85	€ 3.546.090
Paar zonder kinderen (paarzk)	4.123	1,7 %	72	€ 20.706	0,74	€ 1.109.632
Paar met kinderen (paarmk)	5.534	2,3 %	127	€ 20.034	0,81	€ 2.053.383
Overige huishoudens (hho2019)	4.001	2 %	79	€ 8.887	0,88	€ 612.713
Woningsituatie						
Wonend in een corporatiewoning (hhcorw)	3.264	23,7 %	774	€ 16.035	0,86	€ 10.644.645
Niet wonend in een corporatiewoning (ghhcorw2019)	17.864	2,4 %	436	€ 16.460	0,86	€ 6.150.926
Leeftijdssamenstelling						
Huishoudens met lid tussen 18-30 jaar oud (hh1830)	5.872	3,2 %	191	€ 13.086	0,9	€ 2.245.157
Huishoudens met lid tussen 30-50 jaar oud (hh3050)	8.790	5,9 %	515	€ 17.134	0,85	€ 7.460.637
Huishoudens met lid tussen 50 en AOW leeftijd (hh50aow)	8.378	6,8 %	569	€ 16.844	0,85	€ 8.158.490
Herkomst uitgesplitst						
Allochtoon van Marokkaanse herkomst (hhmarok)	171	20,5 %	35	€ 15.978	0,86	€ 481.967
Allochtoon van Turkse herkomst (hhturk)	700	7,8 %	54	€ 15.540	0,86	€ 727.641
Allochtoon van Surinaamse herkomst (hhsuri)	128	12,9 %	17	€ 15.697	0,85	€ 220.261

Kenmerken	Aantal huishoudens	Verwacht % huishoudens in de bijstand	Verwacht aantal huishoudens in de bijstand	Gemiddelde prijs (normbedrag)	Correctiefactor prijs (normbedrag)	Verwachte uitgaven (objectief vastgesteld budget)
Allochtoon van Antilliaanse herkomst (hhanti)	343	13,5 %	46	€ 15.725	0,87	€ 634.119
Allochtoon van Afghaanse herkomst (hhafgh)	-	-	-	-	1	-
Allochtoon van Irakese herkomst (hhirak)	-	-	-	-	1	-
Allochtoon van Syrische herkomst (hhsyri)	122	58,1 %	71	€ 16.344	0,89	€ 1.031.231
Allochtoon van Joegoslavische herkomst (hhjoego)	228	7,8 %	18	€ 17.336	0,85	€ 262.744
Allochtoon van Ghanese herkomst (hhghan)	-	-	-	-	1	-
Huishouden met lid Somalische/Eritreese herkomst (hhsomaerit)	79	47,2 %	37	€ 15.987	0,9	€ 539.492
Huishouden met lid overig Afrikaanse herkomst (hhoafri2018)	332	22,8 %	76	€ 16.225	0,88	€ 1.087.312
Huishouden met lid overig Niet-Westerse herkomst (hhonw2018)	396	7,4 %	29	€ 16.399	0,86	€ 410.048
Huishouden met lid overig Westerse herkomst (hhowest2018)	5.618	4,7 %	263	€ 16.830	0,86	€ 3.820.732
Huishouden met lid van Indiase herkomst (hhindia)	-	-	-	-	1	-
Huishouden met lid van Chinese herkomst (hhchina)	-	-	-	-	1	-
Huishouden met lid uit voormalige Sovjet Unie (hhsovjet)	-	-	-	-	1	-
Huishouden met lid van Iraanse herkomst (hhiran)	-	-	-	-	1	-
Herkomst (Westers, niet-westers, autochtoon)						
Huishouden met lid van niet-westerse herkomst	2.471	15,8 %	390	€ 16.015	0,88	€ 5.471.402

Kenmerken	Aantal huishoudens	Verwacht % huishoudens in de bijstand	Verwacht aantal huishoudens in de bijstand	Gemiddelde prijs (normbedrag)	Correctiefactor prijs (normbedrag)	Verwachte uitgaven (objectief vastgesteld budget)
(hhnw)						
Huishoudens met lid van westerse herkomst	5.926	4,9 %	288	€ 16.863	0,86	€ 4.183.073
(hhwest)						
Huishoudens met alleen autochtone herkomst	12.923	4,2 %	541	€ 16.033	0,84	€ 7.298.951
(hhaut2018)						
Human Capital Index						
Huishoudens met lid HCI laag (hhhci)	7.525	13,2 %	996	€ 16.217	0,87	€ 14.088.803
Huishoudens met lid HCI midden/hoog	14.953	1,5 %	218	€ 17.344	0,75	€ 2.839.906
(hhmhhci)						
(V)SO/Pro						
Huishoudens met lid met (V)SO/Pro (hhvsopro)	359	9,5 %	34	€ 10.494	0,91	€ 326.691
Huishoudens zonder lid met (V)SO/Pro	20.769	5,7 %	1.175	€ 16.353	0,86	€ 16.468.879
(ghhvsopro)						
Student						
Huishoudens met lid student (hhstud)	2.114	1,2 %	25	€ 3.736	0,86	€ 81.449
Huishoudens zonder lid student (ghhstud)	19.014	6,2 %	1.184	€ 16.455	0,86	€ 16.714.120
Medicijngebruik naar aantal hoofdgroepen						
Beperkt medicijngebruik (3 of minder hoofdgroepen) (hhmed3m)	19.141	4,9 %	931	€ 16.265	0,86	€ 13.063.977
Medicijngebruik uit 4 of 5 hoofdgroepen	3.043	7 %	213	€ 16.810	0,83	€ 2.977.233
(hhmed45)						
Medicijngebruik uit 6 of 7 hoofdgroepen	1.017	9,2 %	94	€ 16.558	0,83	€ 1.284.116
(hhmed67)						
Medicijngebruik uit 8 of meer hoofdgroepen	309	12,8 %	40	€ 17.248	0,79	€ 535.832
(hhmed8p)						

Kenmerken	Aantal huishoudens	Verwacht % huishoudens in de bijstand	Verwacht aantal huishoudens in de bijstand	Gemiddelde prijs (normbedrag)	Correctiefactor prijs (normbedrag)	Verwachte uitgaven (objectief vastgesteld budget)
GGZ gebruik						
Huishoudens met GGZ gebruik (hhggz)	1.822	11,6 %	212	€ 15.976	0,82	€ 2.770.788
Huishoudens zonder GGZ gebruik (ghhggz)	19.306	5,2 %	998	€ 16.233	0,87	€ 14.024.782
Medicijngebruik psychose of bipolaire stoornis						
Huishoudens met lid medicijnen psychose/bipolair (hhpbs)	823	15,4 %	126	€ 16.254	0,81	€ 1.654.005
Huishouden zonder lid medicijnen psychose/bipolair (ghhpbs)	20.305	5,3 %	1.083	€ 16.180	0,86	€ 15.141.565
Medicijngebruik verslaving						
Huishoudens met lid medicijnen verslaving (hhversl)	92	24,2 %	22	€ 15.826	0,85	€ 301.159
Huishoudens zonder lid medicijnen verslaving (ghhversl)	21.036	5,6 %	1.187	€ 16.195	0,86	€ 16.494.410
Medicijngebruik depressie						
Huishoudens met lid medicijnen depressie (hhdep)	2.464	10 %	248	€ 16.402	0,82	€ 3.317.837
Huishoudens zonder lid medicijnen depressie (ghhdep)	18.664	5,2 %	962	€ 16.133	0,87	€ 13.477.733
Zorgkosten						
Huishoudens met zorgkosten boven de 50.000 euro (hhhzk)	-	-	-	-	1	-
Huishoudens met zorgkosten onder de 50.000 euro (hhlz)	-	-	-	-	1	-
Gezondheidsproblematiek						
Huishouden met gezondheidsproblemen	6.139	8,6 %	528	€ 16.355	0,84	€ 7.222.622

Kenmerken	Aantal huishoudens	Verwacht % huishoudens in de bijstand	Verwacht aantal huishoudens in de bijstand	Gemiddelde prijs (normbedrag)	Correctiefactor prijs (normbedrag)	Verwachte uitgaven (objectief vastgesteld budget)
(hhprobleemgezond)						
Huishouden zonder gezondheidsproblemen	14.989	4,5 %	682	€ 16.058	0,87	€ 9.572.948
(ghhprobleemgezond)						

Tabel 4-2: berekening BUIG budget

Macrobudget

Beschikbaar macrobudget 2023 reguliere verdeling	€ A	6.013.651.82	6
Waarvan gereserveerd voor apart budget vergunninghouders	€ 0 B		
Beschikbaar macrobudget voor de reguliere verdeling	€ C = A - B	5.636.460.41	1
Som van alle budgetten voor dak- en thuislozen en instellingsbewoners	€ AF = som[I]	156.831.247	voor alle gemeenten
Som van alle historisch verdeelde delen van de gemeentelijke budgetten	€ AG = som[Q]	413.384.435	voor alle gemeenten
Deel van macrobudget voor de reguliere verdeling dat objectief wordt verdeeld	€ AH = C - AF - AG	5.066.244.72	8

Objectief vastgesteld budget

Objectief vastgestelde bijstandslasten (exclusief budget voor dak- en thuislozen en instellingsbewoners)	€ 16.795.572 D		
Objectief vastgestelde bijstandslasten * de wegingsfactor	€ 16.795.572 AI = D * Y		
Som van objectief vastgestelde gemeentelijke bijstandslasten * wegingsfactor	€ E = som [AI]	5.375.541.47	voor alle 4 gemeenten
Objectief vastgesteld deelbudget	€ 15.829.192 F = AI / E * AH		

Budget dak- en thuislozen en instellingsbewoners

Netto uitgaven aan dak- en thuislozen en instellingsbewoners in de gemeente in 2021	€ 109.000 G		
Netto uitgaven van middelgrote en grote gemeenten aan bijstand, IOAW en IOAZ in Nederland in 2021	€ H	4.489.106.00	0
Extra budget voor dak-en thuislozen en instellingsbewoners	€ 136.859 I = G / H * (A - B)		

Gemeentelijke lasten en correcties

Gemeentelijke lasten 2021	€ 14.638.393 J		
Aantal huishoudens 18-AOW op 1 januari 2021	17.260 K		
Gemeentelijke lasten per huishouden 18-AOW in 2021	€ 848 L = J / K		
Aantal huishoudens 18-AOW op 1 januari 2022	17.524 M		
Gemeentelijke lasten 2021 gecorrigeerd voor aantal huishoudens 18-AOW 1 januari 2022	€ 14.862.294 N = L * M		
Gecorrigeerde gemeentelijke lasten 2021 voor alle gemeenten	€ O = Som [N]		

Macrobudget

samen	6.113.575.00	voor alle 2 gemeenten
Budgetaandeel op basis van gecorrigeerde gemeentelijke lasten 2021	0,243 %	$P = N / O$
Voorlopig budget 2023		
Budgetaandeel in het totale macrobudget 2018	0,284 %	$U = (F + I + Q + T) / A$
Voorlopig budget 2023 van de gemeente Terneuzen	€ 17.056.783	L+G

4 Monitoring

In het objectieve verdeelmodel wordt een normaantal berekend voor het aantal huishoudens in de bijstand per gemeente. Dit normaantal kan worden vergeleken met de realisatie om te zien hoe een gemeente ten opzichte van dit normaantal presteert. De meest recente normaantallen en realisatiecijfers zijn van 31 december 2021. De normaantallen en realisatiecijfers kunnen worden uitgesplitst naar huishoudtypen. Norm en realisatie zijn weergegeven in Tabel 5-1. De norm is gebaseerd op de berekende bijstandskansen in het objectieve verdeelmodel.

Voor Terneuzen is het normaantal huishoudens met een uitkering op het peilmoment bijvoorbeeld 1.210. De realisatie is 936. Dit is een verschil van 274 huishoudens.

Tabel 5-1: monitoring realisatie en normaantallen

Peildatum:	APE		
Kenmerken	Voorspeld aantal huishoudens in de bijstand	Gerealiseerd aantal huishoudens	Vershil
Totaal			
Huishoudens tussen 18 - AOW (hh18aow)	1.210	936	-274
Huishoudsamenstelling			
Alleenstaande (alleen)	660	523	-137
Eenouderhuishoudens (eo)	272	230	-42
Paar zonder kinderen (paarzk)	72	39	-33
Paar met kinderen (paarmk)	127	78	-49
Overige huishoudens (hho2019)	79	66	-13
Woningsituatie			
Wonend in een corporatiewoning (hhcorw)	774	666	-108
Niet wonend in een corporatiewoning (ghhcorw2019)	436	270	-166
Leeftijdssamenstelling			
Huishoudens met lid tussen 18-30 jaar oud (hh1830)	191	145	-46
Huishoudens met lid tussen 30-	515	397	-118

Peildatum:	APE		
50 jaar oud (hh3050)			
Huishoudens met lid tussen 50 en AOW leeftijd (hh50aow)	569	444	-125
Herkomst uitgesplitst			
Allochtoon van Marokkaanse herkomst (hhmarok)	35	24	-11
Allochtoon van Turkse herkomst (hhturk)	54	42	-12
Allochtoon van Surinaamse herkomst (hhsuri)	17	14	-3
Allochtoon van Antilliaanse herkomst (hhanti)	46	36	-10
Allochtoon van Afghaanse herkomst (hhafgh)	-	-	-
Allochtoon van Irakese herkomst (hhirak)	-	-	-
Allochtoon van Syrische herkomst (hhsyri)	71	61	-10
Allochtoon van Joegoslavische herkomst (hhjoego)	18	17	-1
Allochtoon van Ghanese	-	-	-

Peildatum: APE

herkomst (hhghan)

Huishouden met lid Somalische/Eritreese herkomst (hhsomaerit)	37	29	-8
---	----	----	----

Huishouden met lid overig Afrikaanse herkomst (hhoafri2018)	76	86	10
---	----	----	----

Huishouden met lid overig Niet- Westerse herkomst (hhonw2018)	29	27	-2
---	----	----	----

Huishouden met lid overig Westerse herkomst (hhowest2018)	263	125	-138
---	-----	-----	------

Huishouden met lid van Indiase herkomst (hhindia)	-	-	-
--	---	---	---

Huishouden met lid van Chinese herkomst (hhchina)	-	-	-
--	---	---	---

Huishouden met lid uit voormalige Sovjet Unie (hhsovjet)	-	-	-
--	---	---	---

Huishouden met lid van Iraanse herkomst (hhiran)	-	-	-
---	---	---	---

Herkomst (Westers, niet-westers, autochtoon)

Peildatum:	APE		
Huishouden met lid van niet-westerse herkomst (hhnw)	390	344	-46
Huishouden met lid van westerse herkomst (hhwest)	288	148	-140
Huishoudens met alleen autochtone herkomst (hhaut2018)	541	447	-94
Human Capital Index			
Huishoudens met lid HCI laag (hhhci)	996	747	-249
Huishoudens met lid HCI midden/hoog (hhmhci)	218	164	-54
(V)SO/Pro			
Huishouden met lid met (V)SO/Pro (hhvsopro)	34	22	-12
Huishouden zonder lid met (V)SO/Pro (ghhvsopro)	1.175	914	-261
Student			
Huishoudens met lid student (hhstud)	25	15	-10
Huishoudens zonder lid student (ghhstud)	1.184	921	-263
Medicijngebruik naar aantal hoofdgroepen			

Peildatum:	APE		
Beperkt medicijngebruik (3 of minder hoofdgroepen) (hhmed3m)	931	663	-268
Medicijngebruik uit 4 of 5 hoofdgroepen (hhmed45)	213	202	-11
Medicijngebruik uit 6 of 7 hoofdgroepen (hhmed67)	94	86	-8
Medicijngebruik uit 8 of meer hoofdgroepen (hhmed8p)	40	42	2
GGZ gebruik			
Huishoudens met GGZ gebruik (hhggz)	212	195	-17
Huishoudens zonder GGZ gebruik (ghhggz)	998	741	-257
Medicijngebruik psychose of bipolaire stoornis			
Huishoudens met lid medicijnen psychose/bipolair (hhpbs)	126	115	-11
Huishouden zonder lid medicijnen psychose/bipolair (ghhpbs)	1.083	821	-262
Medicijngebruik verslaving			
Huishoudens met lid medicijnen verslaving (hhversl)	22	21	-1

Peildatum:	APE		
Huishoudens zonder lid medicijnen verslaving (ghhversl)	1.187	915	-272
Medicijngebruik depressie			
Huishoudens met lid medicijnen depressie (hhdep)	248	230	-18
Huishoudens zonder lid medicijnen depressie (ghhdep)	962	706	-256
Zorgkosten			
Huishoudens met zorgkosten boven de 50.000 euro (hhhzk)	-	-	-
Huishoudens met zorgkosten onder de 50.000 euro (hhlzk)	-	-	-
Gezondheidsproblematiek			
Huishouden met gezondheidsproblemen (hhprobleemgezond)	528	507	-21
Huishouden zonder gezondheidsproblemen (ghhprobleemgezond)	682	429	-253