

1 Algemeen

1.1 Inleiding

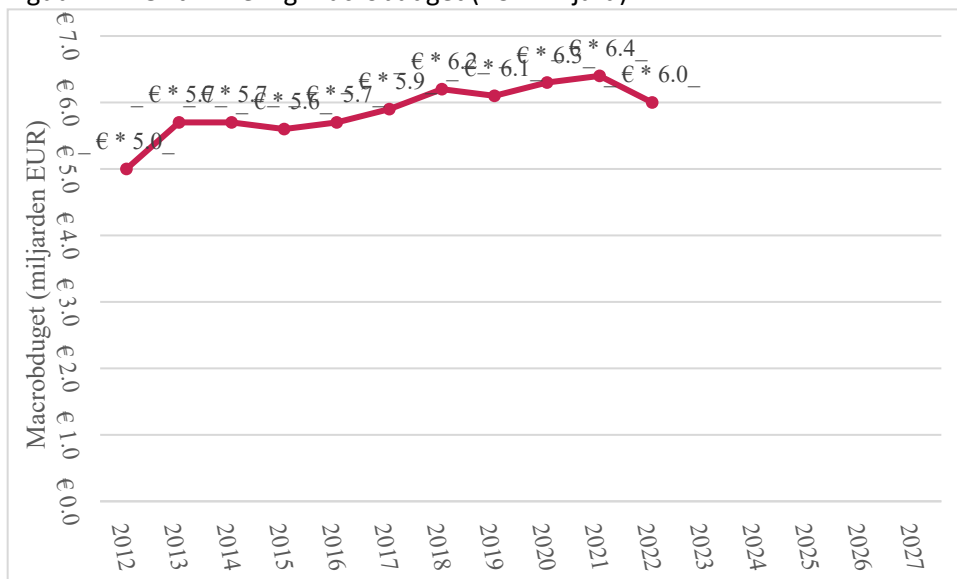
Recentelijk is het Voorlopig budget voor de bijstand bekend geworden voor het jaar 2023. De actualisatie van de peildatum van de gebruikte gegevens leidt tot budgetmutaties voor gemeenten ten opzichte van vorig jaar. Het nieuwe budget voor Wageningen is . De budgetmutatie ten opzichte van 2022 voor Wageningen is € 99.839. In deze rapportage wordt de mutatie in het budget nader toegelicht en geanalyseerd. Daarnaast worden ontwikkelingen in de verdeling van de BUIG-budgetten op hoofdlijnen bekeken.

1.2 Ontwikkeling macrobudget

Het macrobudget is van 2022 op 2023 gedaald met € 6,7 miljoen (-0,1%). In 2022 was het definitieve macrobudget € 6.021,6 miljoen, in 2023 is het voorlopige macrobudget € 6.014,9 miljoen.

In de meest recente begroting van SZW stijgt het macrobudget tot € 6,7 mld. in 2027.

Figuur 1-1: Ontwikkeling macrobudget (EUR miljard)



In het macrobudget is nog geen rekening gehouden met het feit dat per 1 januari de uitkeringshoogte voor Participatiewetuitkeringen en Loonkostensubsidies (LKS) fors gaat stijgen, in lijn met de stijging van de minimumlonen. Dit budget zal bij definitief budget 2023 worden toegekend.

Het voorlopige macrobudget Participatiewetuitkeringen is gebaseerd op de realisaties van het jaar 2021, aangevuld met een voorspelling van de beleidseffecten en conjuncturele effecten. Belangrijke beleidseffecten zijn:

- De invoering van de Participatiewet waarmee de Wajong en de WSW zijn afgesloten zijn voor nieuwe instroom met arbeidsvermogen leidt in 2021 tot een toename van het aantal bijstandsuitkeringen met ongeveer 1,1 duizend uitkeringen.
- Vanaf 1 januari 2023 gaat de tijdelijke vrijlating van start voor mensen die in deeltijd met loonkostensubsidie werken. In het macrobudget is dit als volume-effect verwerkt, het gaat om +1,1 duizend uitkeringen.
- Andere beleidswijzigingen die nog in 2023 doorwerken betreffen onder meer het gedragseffect van de afbouw van de hogere algemene heffingskorting (-0,6 duizend) en het afschaffen van de IOAW (+1 duizend). Deze zaken zorgen per saldo voor een stijging van het aantal uitkeringen.

Per saldo stijgt het aantal uitkeringen vanwege beleidseffecten in 2023 met 2.909 uitkeringen.

De gunstigere verwachte conjuncturele ontwikkeling heeft een negatief effect op het macrobudget. Per saldo gaat het om een daling van -7.741 bijstandsuitkeringen. Het voorlopige macrobudget wordt in de loop van het jaar in de nader voorlopige- en definitieve beschikkingen bijgesteld naar actuele informatie over de effecten van beleid, conjunctuur en prijs.

Het voorlopige macrobudget Loonkostensubsidies is gebaseerd op de realisaties van het jaar 2021, aangevuld met een voorspelling van de beleidseffecten. De uitgaven aan loonkostensubsidie nemen jaarlijks toe (beleidseffect) doordat de doelgroep van LKS sinds invoering van de Participatiewet ingroeit (€ 56,4 miljoen). De LKS-raming is ook hoger door de invoering van de nieuwe LKS financiering (€ 1,4 miljoen). De voorlopige raming voor 2023 van het aantal personen met een LKS-voorziening van SZW komt uit op 40.127, een stijging ten opzichte van de geraamde volumes in 2022 (34.000 personen).

1.3 Budgetverschuivingen

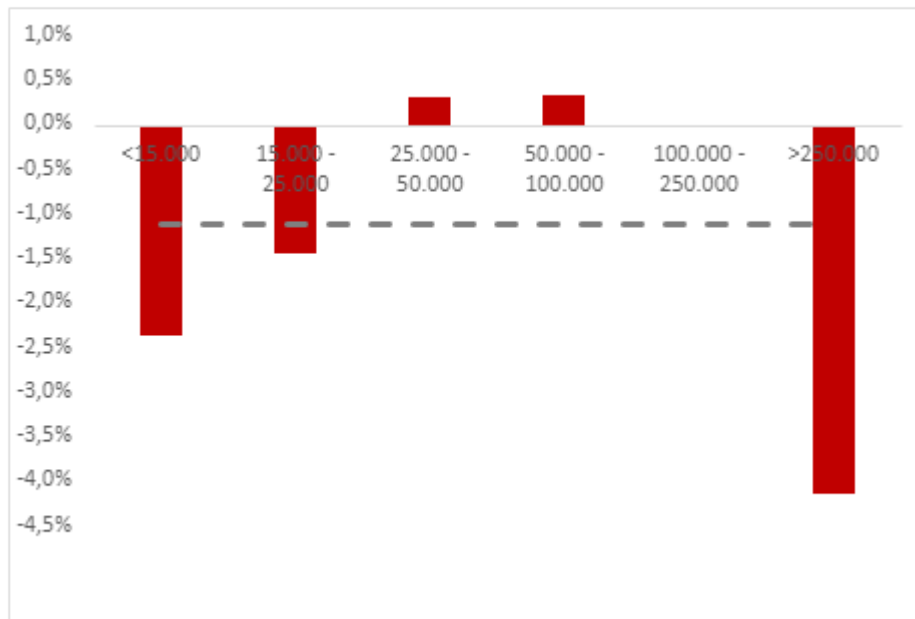
Voor het voorlopig budget worden onder andere de verwachte kans op bijstand, het aantal huishoudens per type, de normbedragen, en het macrobudget bijgewerkt. Dit leidt tot budgetmutaties die differentiëren per gemeente. Het voorlopig budget wordt in mei en september in de nader voorlopige- en definitieve beschikking bijgewerkt aan de hand van een bijstelling van het macrobudget en bijstellingen van de netto uitgaven aan Loonkostensubsidie.

Budgetverschuivingen naar grootteklasse

In Figuur 1-2 is de budgetverschuiving naar grootteklasse weergegeven. Getoond wordt het procentuele verschil tussen het voorlopig budget 2023 en het definitieve budget 2022 Participatiewetuitkeringen.

De figuur laat zien dat het budget voor Participatiewetuitkeringen daalt in de kleinere gemeenten (-2,4% en -1,4% respectievelijk) en met name in de G4 (-4,1%). Het budget in middelgrote en grote niet-G4-gemeenten is gemiddeld gezien stabiel. Overall daalt het gemiddelde bijstandsbudget (macrobudget) met 1,1%, wat te zien is in de stippellijn.

Figuur 1-2: Budgetverschuiving Participatiewetuitkeringen naar grootteklasse, 2023 -2022



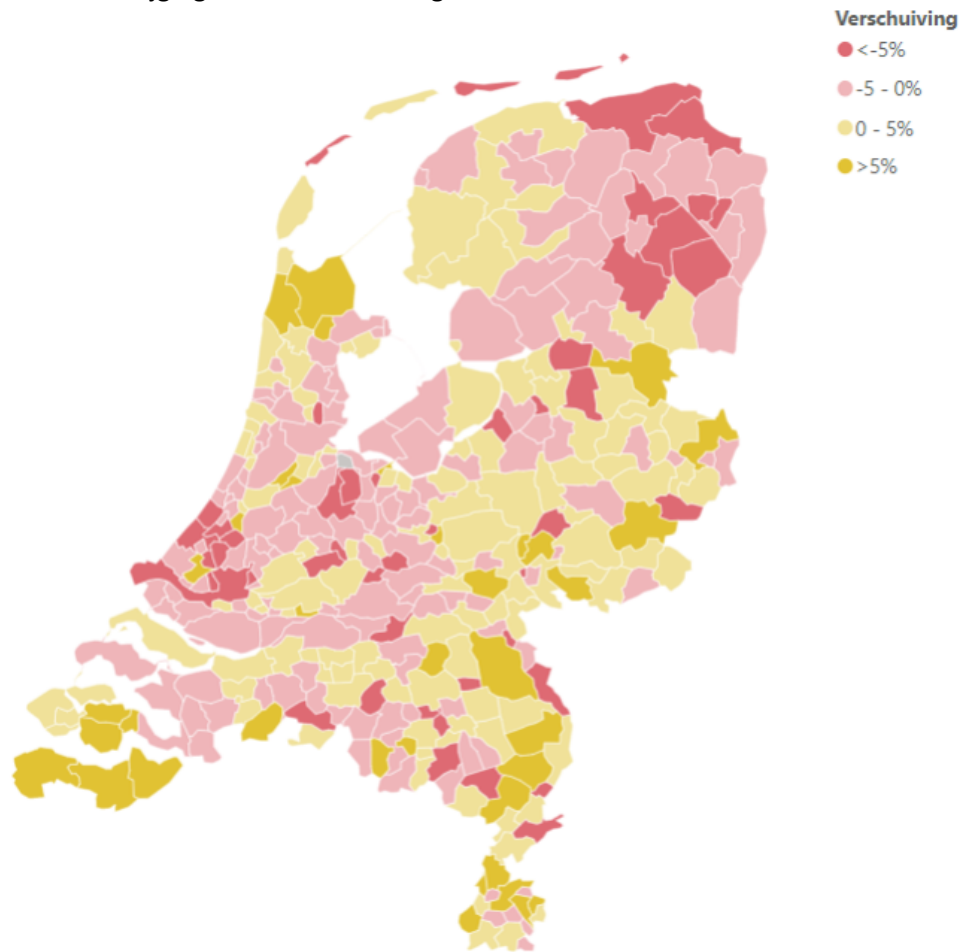
De mutaties van het budget voor loonkostensubsidies is voor alle gemeenten gelijk aan de groei van het macrobudget, namelijk +18,1%. Dit komt doordat de budgetaandelen gelijk blijven tussen definitief budget 2022 en voorlopig budget

2023. Bij het nader voorlopig budget en het definitief budget 2023 vinden wel verschuivingen in het budgetaandeel LKS plaats.

Budgetmutaties regionaal

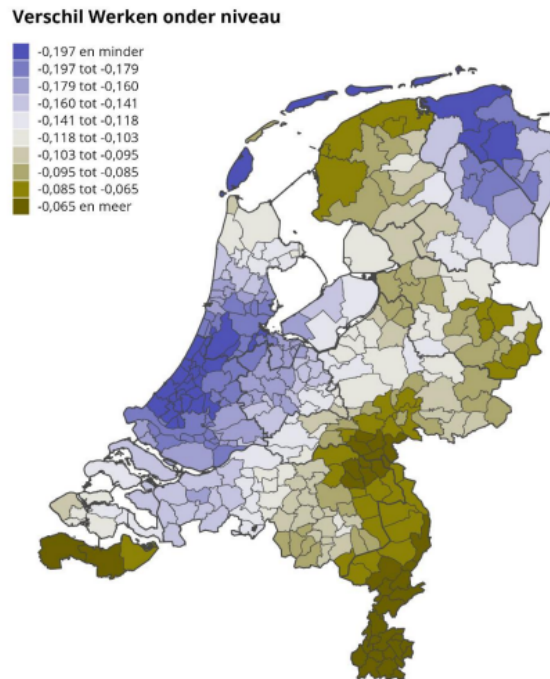
De onderstaande figuur toont de budgetmutaties per gemeente van het budget Participatiewetuitkeringen. De kaart toont in welke gemeenten het budget stijgt en in welke gemeente het budget daalt. Op het eerste gezicht valt op dat Drenthe en Noord-Groningen overwegend rood kleuren, net als de G4, in het bijzonder rond de metropoolregio Rotterdam-Den Haag. Verder zien we in Zeeland en Limburgclusters van gemeenten met budgetstijgingen, net als in het oosten van Gelderland en Overijssel, en de Kop van Noord-Holland. Uit het rapport van SEO en Atlas (de 'makers' van het verdeelmodel) blijkt dat dit komt door de actualisatie van het regionale kenmerk "Werkend onder Niveau". Dit kenmerk is met name voor gemeenten dichtbij de Zuid-Hollandse kust en rond de stad Groningen sterk afgenomen (minder objectief budget), en terwijl het sterk is toegenomen in Zeeuws-Vlaanderen, Midden- en Zuid-Limburg en de regio Arnhem-Nijmegen (meer objectief budget). Dit is te zien in figuur 1-4.

Figuur 1-3: Budgetmutaties 2022 – 2023 per gemeente (gecorrigeerd voor de stijging van het macrobudget)



Figuur 1-4: Mutaties in het regiokenmerk Werken onder niveau, modeljaar 2023-2022

Figuur 4.5 Werken onder niveau neemt het sterkst af in de Randstad en in Groningen.



De figuur toont het verschil tussen Werken onder niveau van model 2022 en Werken onder niveau van model 2023, beide na actualisatie van de gegevens naar respectievelijk 1 januari 2020 en 1 januari 2021. De cijfers zijn in gemeente-indeling 2021.
Bron: SEO Economisch Onderzoek en Atlas Research

1.4 Budgetmutaties voor gemeente Wageningen

Wat is er veranderd voor de gemeente Wageningen ten opzichte van de definitieve beschikking 2022? Dit is voor gemeente Wageningen is afgebeeld in Figuur 1-4. De totale budgetmutatie voor Wageningen is € 99.839. Deze totale mutatie kan worden uitgesplitst naar de verschillende onderdelen, zoals weergegeven in de figuur (macrobudget, budgetaandeel, overige). De mutaties op deze onderdelen worden hieronder kort toegelicht.

Macrobudget

Het macrobudget is gedaald met -€ 6.704.238. Door deze daling neemt het budget voor Wageningen af met -€ 12.972.

Historisch bepaald budget en objectief budget

In 2022 had gemeente Wageningen een aandeel in het macrobudget van € 12.070.348. In de nieuwe beschikking heeft Wageningen een budgetaandeel van

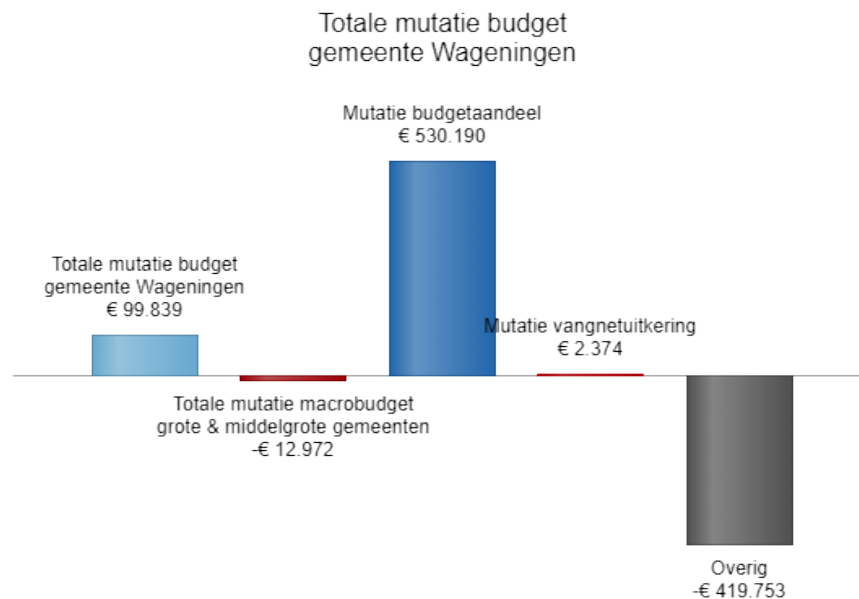
€ 12.170.187. Het budgetaandeel wordt voor middelgrote gemeenten bepaald door:

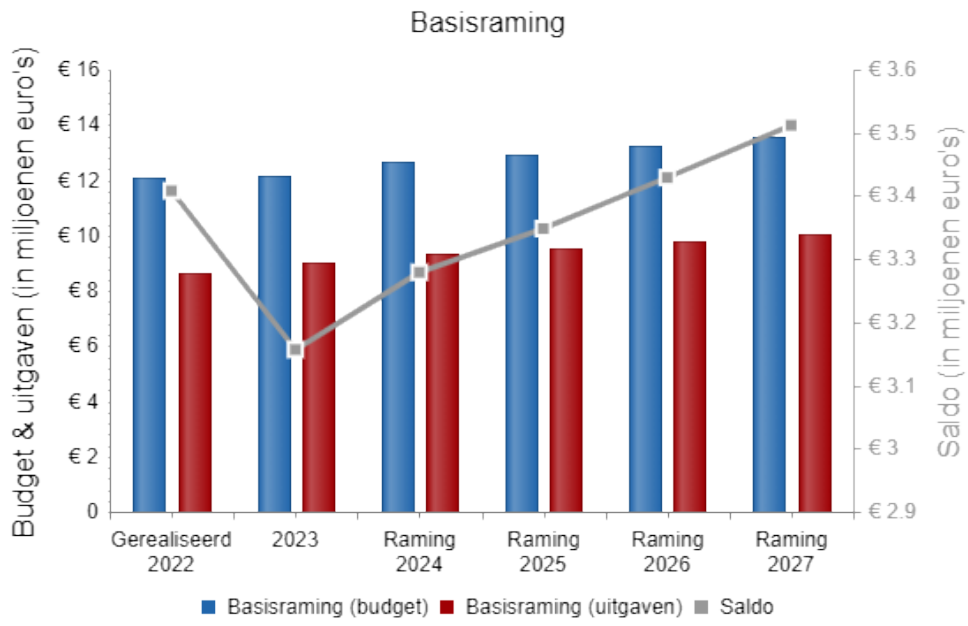
- De budgetmutatie als gevolg van veranderend budgetaandeel Participatiewet en dak- en thuislozen en instellingbewoners. Deze mutaties werken met door in het budget van Wageningen.-
- De historische uitgaven aan Loonkostensubsidies. Vergeleken met het definitief budget is er geen wijziging in het budgetaandeel LKS, aangezien de budgetaandelen voor beide deelbudgetten gebaseerd zijn op de netto uitgaven aan LKS in 2021. Het budgetaandeel wordt bij het nader voorlopig budget gebaseerd op de (tentatieve) realisaties LKS in 2022.

In 2022 werd er € 2,5 miljoen van het macrobudget uitgenomen ten behoeve van de vangnetuitkering. In 2023 is dit € 1,2 miljoen. Door deze afname verandert het budget voor Wageningen met € 2.374.

Daarnaast zijn er nog overige mutaties (bijvoorbeeld de verdeling van grote, kleine en middelgrote gemeenten), deze werken door in het uiteindelijke budget met -€ 419.753.

Figuur 1-4: Overzicht mutaties voor gemeente Wageningen





2 Analyse budgetmutaties

2.1 Inleiding

- In dit hoofdstuk worden de mutaties in het BUIG-budget nader toegelicht. Hierbij wordt steeds gekeken hoe onderdelen in de systematiek van de budgettoedeling veranderen, en hoe deze veranderingen doorwerken in het uiteindelijke budget van Wageningen. De analyse start met een algemeen overzicht van de mutaties van de verschillende onderdelen. Dan volgt een analyse per onderdeel Mutaties in het macrobudget
- Mutaties in het objectief
- Mutaties in het macrobudget
- Mutaties in het historisch
- Overige mutaties

:

2.2 Mutaties op onderdelen

Het budget voor de BUIG kan veranderen door veel verschillende factoren. In Tabel 2-1 is de totale mutatie in het BUIG-budget voor Wageningen uitgesplitst naar deze factoren. De totale budgetmutatie voor Wageningen is € 99.839. Deze mutatie is als volgt opgebouwd:

- Door de daling van het macrobudget neemt het budget voor Wageningen af met -€ 12.972. In de tabel wordt deze toename verder uitgesplitst naar deelbudget (PW, IAOW, IOAZ, BBZ), en in een prijs en een volume component.
- Door een toename van het budgetaandeel neemt het budget toe met € 530.190.
- De rest van de mutatie komt door de post 'Overig' (hieronder valt bijvoorbeeld de mutatie die het gevolg is van een verandering in de samenstelling van het bestand Nederlandse gemeenten naar gemeente grootte).
- Op de vorige pagina is een en ander reeds toegelicht.

Figuur 2-1: Overzicht budgetmutatie

Onderdeel	Doorwerking mutatie in budget
Totale mutatie budget Wageningen	€ 99.839
Totale mutatie als gevolg van verandering macrobudget	-€ 12.972
Waarvan als gevolg van verandering in PW	€ 57.543
Waarvan volume PW	-€ 146.968
Waarvan prijs PW	€ 92.674
Waarvan als gevolg van verandering in LKS (gemeente aandeel o.b.v. macrobudget € 377.191.415)	€ 111.837
Waarvan als gevolg van verandering in IOAW	-€ 39.174
Waarvan volume IOAW	-€ 43.665
Waarvan prijs IOAW	€ 4.491
Waarvan als gevolg van verandering in IOAZ	€ 3.443
Waarvan volume IOAZ	€ 3.004
Waarvan prijs IOAZ	€ 439
Waarvan als gevolg van verandering in Bbz	-€ 34.784
Waarvan volume Bbz	-€ 22.712
Waarvan prijs Bbz	-€ 12.072
Mutatie als gevolg van verandering budgetaandeel	€ 530.190
Vergunninghouders	n.v.t.
Budget Participatiewet en dak- en thuislozen en instellingbewoners	€ 530.190
Loonkostensubsidie	€ 0
Mutatie als gevolg van verandering in uitname vangnetuitkering	€ 2.374
Overig	-€ 419.753

2.3 Mutaties macrobudget

Het macrobudget is van 2022 op 2023 gedaald met € 6,7 mln. (-0,1%). In 2022 was het definitieve macrobudget € 6,0 mld., in 2023 is het voorlopige macrobudget € 6,0 mld. Te zien is dat het budget voor Participatiewetuitkeringen is gedaald en het budget voor Loonkostensubsidies is gestegen.

Tabel 2-1: Mutaties macrobudget

Deelbudget	Voorlopig	Definitief	Mutaties	
	2023	2022	Bedrag	Volum e
	Bedrag	Bedrag	Bedrag	Prij s

Deelbudget	Voorlopig	Definitief	Mutaties		
	2023	2022	Bedrag	Volum	Prij
	Bedrag	Bedrag	Bedrag	e	s
PW	€	€	-€	-4.827	€
	5.320.708.39	5.348.769.14	28.060.74		140
	6	2	6		
IOAW	€	€	-€	-1.442	€
	241.274.130	261.520.343	20.246.21		138
				3	
IOAZ	€ 29.585.146	€ 27.805.647	€	92	€
			1.779.498		137
Bbz (levensonderhoud startende zelfstandigen)	€ 46.137.123	€ 64.114.450	-€	-720	-€
			17.977.32		1.75
				7	8
Loonkostensubsidie	€	€	€		
	377.191.415	319.390.865	57.800.55		
				0	
Totaal macrobudget (incl. uitname vangnetuitkering en budget vergunninghouders)	€	€	-€		
	6.014.896.20	6.021.600.44	6.704.238		
	9	7			
Waarvan gereserveerd in verband met uit te keren incidentele aanvullende uitkeringen (IAU)	€ 1.244.383	€ 2.470.887	€		
			1.226.504		
Beschikbaar macrobudget na aftrek uitname vangnetuitkering	€	€	-€		
	6.013.651.82	6.019.129.56	5.477.734		
	6	0			

2.4 Mutatie objectief berekend budget

Voor grote en middelgrote gemeenten wordt het BUIG-budget (deels) bepaald door het objectieve verdeelmodel. Het objectief berekend budget wordt bepaald door het objectief geraamde aantal bijstandshuishoudens te vermenigvuldigen met de geldende normatieve uitkeringstarieven. Het objectief berekend budget kan dus door vier factoren veranderen:

1. **De aantallen huishoudens per type:** Elk jaar wordt het peilmoment van de gebruikte gegevens geactualiseerd. Voor het model 2023 wordt gebruikt gemaakt van gegevens op peilmoment december 2021.
2. **De geraamde kans op bijstand van huishoudens van elk type:** Deze kans hangt af van huishoudkenmerken, zoals huishoudsamenstelling, opleidingsniveau en leeftijd. Daarnaast worden ook factoren op buurtniveau en regionaal niveau in de kansberekening meegenomen (regiokenmerken – onder benchmark in de applicatie).
3. **De normbedragen:** Voor elk huishoudtype is er een normatief uitkeringsbedrag. De normbedragen worden vastgesteld door het ministerie van SZW per huishoudtype. Deze bedragen veranderen van jaar op jaar.
4. **De Correctiefactor voor de prijs:** De correctiefactor voor de prijs corrigeert de normprijs door objectieve verschillen in gemeenten in de feitelijke uitkeringshoogte te ramen. Het gaat bijvoorbeeld om verschillen tussen gemeenten in het aantal mensen met deeltijduitkeringen en loonkostensubsidie.

In

Tabel 2-2 is voor gemeente Wageningen uitgewerkt wat er verandert in het objectief berekende budget. De tabel splitst deze verandering uit over de verschillende huishoudtypen. Hierbij worden alleen de huishoudtypen getoond die zowel in model 2022, als in model 2023 worden gebruikt. Zo is de mutatie in het objectief berekende budget voor alleenstaanden € 380.287. De mutaties worden verder uitgesplitst in mutaties ten gevolge van mutaties in:

- het aantal huishoudens in de gemeente;
- de objectief geraamde kans op bijstandsafhankelijkheid;
- het geldende normatieve uitkeringsbedrag.

Aantallen: Als het aantal huishoudens toeneemt, neemt het objectief berekende budget toe (en vice versa). Zo nemen in Wageningen door een toename van het aantal alleenstaanden met 319, de objectief voorspelde uitgaven voor alleenstaanden toe met € 210.185.

Kansen: Wanneer de objectief voorspelde kans op bijstand toeneemt, neemt het objectief berekende budget toe (en vice versa). Voor Wageningen was de voorspelde bijstandskans in 2022 voor alleenstaande huishoudens 4,9%. In 2023 was de voorspelde bijstandskans voor alleenstaanden 4,9%. Door deze afname nemen de voorspelde uitgaven voor alleenstaanden af met -€ 93.625.

Normbedragen: Als het normatieve uitkeringsbedrag toeneemt, neemt het budget toe (en vice versa). Het gemiddelde normatieve uitkeringsbedrag voor alleenstaande huishoudens in Wageningen is veranderd van € 14.834 naar €

15.187. Hierdoor stijgt de objectief voorspelde uitgaven voor alleenstaanden met € 183.121

Tabel 2-2: Overzicht budgetmutatie per huishoudtype

	Objectief voorspelde uitgaven 2023	Objectief voorspelde uitgaven 2022	Totale mutatie objectief voorspelde uitgaven	Mutatie in uitgaven als gevolg van verandering aantal huishoudens	Mutatie in uitgaven als gevolg van verandering gemiddelde bijstandskans	Mutatie in uitgaven als gevolg van verandering in gemiddelde prijs (normbedrag)	Mutatie in uitgaven als gevolg van verandering in correctiefactor prijs (normbedrag)
Totaal							
Huishoudens tussen 18 - AOW (hh18aow)	€ 12.296.079	€ 12.209.954	€ 86.125	€ 206.531	-€ 513.797	€ 291.390	€ 102.001
Huishoudsamenstelling							
Alleenstaande (alleen)	€ 7.962.760	€ 7.582.473	€ 380.287	€ 210.185	-€ 93.625	€ 183.121	€ 80.606
Eenouderhuishouden (eo)	€ 1.864.520	€ 2.026.217	-€ 161.696	-€ 74.877	-€ 163.121	€ 55.288	€ 21.013
Paar zonder kinderen (paarzk)	€ 758.562	€ 790.589	-€ 32.027	-€ 2.073	-€ 48.593	€ 20.740	-€ 2.101
Paar met kinderen (paarmk)	€ 1.358.523	€ 1.469.991	-€ 111.468	€ 7.201	-€ 144.373	€ 41.895	-€ 16.190
Overige huishoudens (hho2019)	€ 351.711	€ 340.685	€ 11.025	€ 8.347	-€ 22.397	€ 22.595	€ 2.481
Woningsituatie							
Wonend in een corporatiewoning (hhcorw)	€ 10.605.810	€ 10.526.520	€ 79.290	€ 326.422	-€ 565.461	€ 229.263	€ 89.066
Niet wonend in een corporatiewoning (ghhcorw2019)	€ 1.690.266	€ 1.683.434	€ 6.832	€ 10.246	-€ 79.248	€ 62.919	€ 12.915
Leeftijdssamenstelling							
Huishoudens met lid tussen 18-30 jaar	€ 2.832.773	€ 2.540.578	€ 292.195	€ 53.740	€ 69.543	€ 129.394	€ 39.518

	Objectief voorspelde uitgaven 2023	Objectief voorspelde uitgaven 2022	Totale mutatie objectief voorspelde uitgaven	Mutatie in uitgaven als gevolg van verandering aantal huishoudens	Mutatie in uitgaven als gevolg van verandering gemiddelde bijstandskans	Mutatie in uitgaven als gevolg van verandering in gemiddelde prijs (normbedrag)	Mutatie in uitgaven als gevolg van verandering in correctiefactor prijs (normbedrag)
oud (hh1830)							
Huishoudens met lid tussen 30-50 jaar	€ 5.148.315	€ 5.082.223	€ 66.091	€ 107.377	-€ 236.866	€ 140.687	€ 54.893
oud (hh3050)							
Huishoudens met lid tussen 50 en AOW leeftijd (hh50aow)	€ 4.892.724	€ 5.127.651	-€ 234.927	€ 31.694	-€ 384.875	€ 125.059	-€ 6.805
Herkomst uitgesplitst							
Allochtoon van Marokkaanse herkomst (hhmarok)	€ 439.099	€ 498.877	-€ 59.778	€ 12.598	-€ 68.367	-€ 1.870	-€ 2.139
Allochtoon van Turkse herkomst (hhturk)	-	-	-	-	-	-	-
Allochtoon van Surinaamse herkomst (hhsuri)	€ 199.935	€ 237.478	-€ 37.543	-€ 4.567	-€ 32.631	-€ 995	€ 650
Allochtoon van Antilliaanse herkomst (hhanti)	-	-	-	-	-	-	-
Allochtoon van Afghaanse herkomst (hhafgh)	€ 163.083	€ 177.222	-€ 14.139	-€ 7.234	-€ 10.243	€ 2.059	€ 1.279
Allochtoon van Irakese herkomst (hhirak)	€ 237.793	€ 241.408	-€ 3.615	€ 18.570	-€ 30.889	€ 7.776	€ 929
Allochtoon van	€ 833.804	€ 869.255	-€ 35.451	€ 106.876	-€ 186.772	€ 44.263	€ 182

Objectief voorspelde uitgaven 2023	Objectief voorspelde uitgaven 2022	Totale mutatie objectief voorspelde uitgaven	Mutatie in uitgaven als gevolg van verandering aantal huishoudens	Mutatie in uitgaven als gevolg van verandering gemiddelde bijstandskans	Mutatie in uitgaven als gevolg van verandering in gemiddelde prijs (normbedrag)	Mutatie in uitgaven als gevolg van verandering in correctiefactor prijs (normbedrag)
Syrische herkomst (hhsyri)	-	-	-	-	-	-
Allochtoon van Joegoslavische herkomst (hhjoego)	-	-	-	-	-	-
Allochtoon van Ghanese herkomst (hhghan)	-	-	-	-	-	-
Huishouden met lid Somalische/Eritreese herkomst (hhsomaerit)	€ 333.623	€ 345.211	-€ 11.589	€ 13.450	-€ 47.966	€ 16.503
Huishouden met lid overig Afrikaanse herkomst (hhoafri2018)	€ 1.342.881	€ 1.356.460	-€ 13.579	€ 75.220	-€ 132.903	€ 34.666
Huishouden met lid overig Niet-Westerse herkomst (hhonw2018)	€ 940.980	€ 804.172	€ 136.807	€ 113.674	€ 2.211	€ 13.831
Huishouden met lid overig Westerse herkomst (hhowest2018)	€ 1.250.287	€ 1.263.643	-€ 13.356	€ 56.760	-€ 96.197	€ 14.566
Huishouden met lid van Indiase herkomst (hhindia)	-	-	-	-	-	-

Huishouden met lid van Chinese herkomst (hhchina)	-	-	-	-	-	-	-
Huishouden met lid uit voormalige Sovjet Unie (hhsovjet)	€ 187.396	€ 213.612	-€ 26.216	€ 20.968	-€ 56.055	€ 6.702	€ 2.169
Huishouden met lid van Iraanse herkomst (hhiran)	€ 279.453	-	-	-	-	-	-
Herkomst (Westers, niet-westers, autochtoon)							
Huishouden met lid van niet-westerse herkomst (hhnw)	€ 5.907.155	€ 5.679.975	€ 227.180	€ 495.177	-€ 478.237	€ 167.824	€ 42.416
Huishouden met lid van westerse herkomst (hhwest)	€ 1.607.847	€ 1.648.652	-€ 40.805	€ 78.654	-€ 168.429	€ 31.787	€ 17.183
Huishoudens met alleen autochtone herkomst (hhaut2018)	€ 4.831.561	€ 4.920.252	-€ 88.691	-€ 43.961	-€ 177.000	€ 97.914	€ 34.356
Human Capital Index							
Huishoudens met lid HCI laag (hhlhci)	€ 8.311.633	€ 8.641.997	-€ 330.364	-€ 190.887	-€ 397.408	€ 225.647	€ 32.285
Huishoudens met lid HCI midden/hoog (hhmhhci)	€ 2.854.888	€ 2.801.749	€ 53.140	-€ 15.987	-€ 57.077	€ 85.803	€ 40.401

(V)SO/Pro

	Objectief voorspelde uitgaven 2023	Objectief voorspelde uitgaven 2022	Totale mutatie objectief voorspelde uitgaven	Mutatie in uitgaven als gevolg van verandering aantal huishoudens	Mutatie in uitgaven als gevolg van verandering gemiddelde bijstandskans	Mutatie in uitgaven als gevolg van verandering in gemiddelde prijs (normbedrag)	Mutatie in uitgaven als gevolg van verandering in correctiefactor prijs (normbedrag)
Huishouden met lid met (V)SO/Pro (hhvsopro)	€ 300.809	€ 242.721	€ 58.088	€ 27.100	-€ 266	€ 31.409	-€ 155
Huishouden zonder lid met (V)SO/Pro (ghhvsopro)	€ 11.995.267	€ 11.967.234	€ 28.033	€ 190.824	-€ 536.714	€ 274.831	€ 99.091
Student							
Huishoudens met lid student (hhstud)	€ 51.993	€ 73.179	-€ 21.186	-€ 941	-€ 9.559	-€ 9.600	-€ 1.086
Huishoudens zonder lid student (ghhstud)	€ 12.244.083	€ 12.136.774	€ 107.308	€ 436.286	-€ 645.434	€ 213.688	€ 102.769
Medicijngebruik naar aantal hoofdgroepen							
Beperkt medicijngebruik (3 of minder hoofdgroepen) (hhmed3m)	€ 10.258.857	€ 9.915.900	€ 342.957	€ 268.474	-€ 261.000	€ 251.976	€ 83.508
Medicijngebruik uit 4 of 5 hoofdgroepen (hhmed45)	€ 1.705.099	€ 1.911.576	-€ 206.477	-€ 234.535	-€ 60.930	€ 88.572	€ 417
Medicijngebruik uit 6 of 7 hoofdgroepen (hhmed67)	€ 841.448	€ 853.004	-€ 11.556	-€ 105.578	€ 62.360	€ 27.122	€ 4.540
Medicijngebruik uit 8 of meer hoofdgroepen (hhmed8p)	€ 244.537	€ 229.298	€ 15.239	-€ 31.436	€ 51.729	-€ 10.982	€ 5.929

	Objectief voorspelde uitgaven 2023	Objectief voorspelde uitgaven 2022	Totale mutatie objectief voorspelde uitgaven	Mutatie in uitgaven als gevolg van verandering aantal huishoudens	Mutatie in uitgaven als gevolg van verandering gemiddelde bijstandskans	Mutatie in uitgaven als gevolg van verandering in gemiddelde prijs (normbedrag)	Mutatie in uitgaven als gevolg van verandering in correctiefactor prijs (normbedrag)
GGZ gebruik							
Huishoudens met GGZ gebruik (hhggz)	€ 1.489.745	€ 1.555.781	-€ 66.036	€ 7.468	-€ 73.260	-€ 9.589	€ 9.345
Huishoudens zonder GGZ gebruik (ghhggz)	€ 10.806.331	€ 10.654.173	€ 152.159	€ 188.668	-€ 430.446	€ 303.497	€ 90.439
Medicijngebruik psychose of bipolaire stoornis							
Huishoudens met lid medicijnen psychose/bipolair (hhpbs)	€ 703.707	€ 835.734	-€ 132.026	€ 45.233	-€ 176.995	€ 18.410	-€ 18.675
Huishouden zonder lid medicijnen psychose/bipolair (ghhpbs)	€ 11.592.369	€ 11.374.220	€ 218.149	€ 184.163	-€ 357.011	€ 274.371	€ 116.626
Medicijngebruik verslaving							
Huishoudens met lid medicijnen verslaving (hhversl)	€ 211.219	-	-	-	-	-	-
Huishoudens zonder lid medicijnen verslaving (ghhversl)	€ 12.084.857	-	-	-	-	-	-
Medicijngebruik depressie							
Huishoudens met lid medicijnen depressie (hhdep)	€ 1.746.807	€ 1.746.321	€ 487	€ 96.067	-€ 109.924	€ 5.344	€ 9.000
Huishoudens zonder	€ 10.549.269	€ 10.463.633	€ 85.636	€ 149.166	-€ 440.927	€ 284.636	€ 92.762

Objectief voorspelde uitgaven 2023	Objectief voorspelde uitgaven 2022	Totale mutatie objectief voorspelde uitgaven	Mutatie in uitgaven als gevolg van verandering aantal huishoudens	Mutatie in uitgaven als gevolg van verandering gemiddelde bijstandskans	Mutatie in uitgaven als gevolg van verandering in gemiddelde prijs (normbedrag)	Mutatie in uitgaven als gevolg van verandering in correctiefactor prijs (normbedrag)
lid medicijnen depressie (ghhdep)						
Zorgkosten						
Huishoudens met zorgkosten boven de 50.000 euro (hhhzk)	-	-	-	-	-	-
Huishoudens met zorgkosten onder de 50.000 euro (hhlzk)	-	-	-	-	-	-
Gezondheidsproblematiek						
Huishouden met gezondheidsprobleme n (hhprobleemgezond)	€ 4.237.819	€ 4.423.276	-€ 185.457	-€ 202.655	-€ 90.487	€ 98.637
Huishouden zonder gezondheidsprobleme n (ghhprobleemgezond)	€ 8.058.257	€ 7.786.678	€ 271.580	€ 243.084	-€ 266.994	€ 208.142

2.5 Mutatie historisch berekend budget

Het historisch bepaald budget speelt voor middelgrote gemeente een rol in de budgetbepaling. Middelgrote gemeenten worden deels historisch gebudgetteerd, op basis van het aantal inwoners. Het historisch bepaald budget wordt berekend door de uitgaven in t-2 te corrigeren voor de ontwikkeling in het aantal huishoudens. Voor Wageningen zijn de mutaties in het historisch budget weergegeven in Tabel 2-3. Voor grote gemeenten (> 40.000 inwoners) speelt het historisch bepaald budget geen rol.

Tabel 2-3: historisch budget

	2023	2022
Historisch budget	€	€
	21.118	130.884
Historisch	0,154	0,157 %
budgetaandeel	%	

2.6 Overige mutaties

De overige mutaties zijn bijvoorbeeld veranderingen als gevolg van een verandering in de samenstelling van het bestand Nederlandse gemeenten naar gemeente grootte en daarmee samenhangend, het aantal gemeenten dat objectief wordt gebudgetteerd. De overige mutaties voor Wageningen leiden tot een budgetmutatie van -€ 419.753.

3 Beschikking

In dit hoofdstuk wordt de opbouw van de nieuwe beschikking van Wageningen uitgewerkt en toegelicht. Daarnaast wordt ook stilgestaan bij de systematiek van het budget.

Berekening BUIG-budget

In Tabel 4-2 wordt de berekening van het BUIG-budget uitgewerkt. Het voorlopige BUIG-budget voor 2023 voor Wageningen is .

Objectief budget

In Tabel 4-1 is het objectief berekende budget voor Wageningen weergegeven. De tabel toont in de laatste kolom het objectieve budget voor alle huishoudens samen, en voor de verschillende huishoudtypen. Zo is het totale objectieve budget voor de gemeente € 12.296.079, waarvan € 758.562 voor paren zonder kinderen.

De objectieve budgetten worden bepaald door de het aantal huishoudens per huishoudtype te vermenigvuldigen met de objectief verwachte bijstandskans en het geldende normatieve uitkeringsbedrag (prijs). Zo is in Wageningen het totaal aantal huishoudens¹ 20.681. Dit wordt vermenigvuldigd met de gemiddelde objectief verwachte kans op bijstand (4,3), en met het gemiddelde normatieve uitkeringsbedrag (€ 15.608). Tot slot wordt dit bedrag vermenigvuldigd met de 'correctiefactor', dat onder meer corrigeert voor (verwachte) deeltijduitkeringen. Dezelfde berekening kan per huishoudtype worden uitgevoerd om zo de objectief voorspelde budget voor het desbetreffende huishoudtype te krijgen.

¹ Tussen 18 jaar en de AOW leeftijd

Tabel 4-1: Overzicht objectief budget

Kenmerken	Aantal huishoudens	Verwacht % huishoudens in de bijstand	Verwacht aantal huishoudens in de bijstand	Gemiddelde prijs (normbedrag)	Correctiefactor prijs (normbedrag)	Verwachte uitgaven (objectief vastgesteld budget)
Totaal						
Huishoudens tussen 18 - AOW (hh18aow)	20.681	4,3 %	884	€ 15.608	0,89	€ 12.296.079
Huishoudsamenstelling						
Alleenstaande (alleen)	11.827	4,9 %	574	€ 15.187	0,91	€ 7.962.760
Eenouderhuishoudens (eo)	860	15,7 %	135	€ 15.609	0,88	€ 1.864.520
Paar zonder kinderen (paarzk)	2.663	1,7 %	47	€ 20.461	0,8	€ 758.562
Paar met kinderen (paarmk)	3.282	2,5 %	81	€ 20.132	0,84	€ 1.358.523
Overige huishoudens (hho2019)	2.049	2,3 %	47	€ 8.241	0,9	€ 351.711
Woningsituatie						
Wonend in een corporatiewoning (hhcorw)	9.110	8,4 %	767	€ 15.503	0,89	€ 10.605.810
Niet wonend in een corporatiewoning (ghhcorw2019)	11.571	1 %	117	€ 16.297	0,89	€ 1.690.266
Leeftijdssamenstelling						
Huishoudens met lid tussen 18-30 jaar oud (hh1830)	11.055	2,2 %	242	€ 12.668	0,92	€ 2.832.773
Huishoudens met lid tussen 30-50 jaar oud (hh3050)	6.138	5,7 %	348	€ 16.876	0,88	€ 5.148.315
Huishoudens met lid tussen 50 en AOW leeftijd (hh50aow)	4.558	7,2 %	328	€ 16.936	0,88	€ 4.892.724
Herkomst uitgesplitst						
Allochtoon van Marokkaanse herkomst (hhmarok)	203	14,9 %	30	€ 16.120	0,9	€ 439.099
Allochtoon van Turkse herkomst (hhturk)	-	-	-	-	1	-
Allochtoon van Surinaamse herkomst (hhsuri)	204	7,3 %	15	€ 15.041	0,89	€ 199.935

Kenmerken	Aantal huishoudens	Verwacht % huishoudens in de bijstand	Verwacht aantal huishoudens in de bijstand	Gemiddelde prijs (normbedrag)	Correctiefactor prijs (normbedrag)	Verwachte uitgaven (objectief vastgesteld budget)
Allochtoon van Antilliaanse herkomst (hhanti)	-	-	-	-	1	-
Allochtoon van Afghaanse herkomst (hhafgh)	47	23 %	11	€ 16.465	0,92	€ 163.083
Allochtoon van Irakese herkomst (hhirak)	56	26,6 %	15	€ 17.529	0,91	€ 237.793
Allochtoon van Syrische herkomst (hhsyri)	137	42,8 %	59	€ 15.613	0,91	€ 833.804
Allochtoon van Joegoslavische herkomst (hhjoego)	-	-	-	-	1	-
Allochtoon van Ghanese herkomst (hhghan)	-	-	-	-	1	-
Huishouden met lid Somalische/Eritreese herkomst (hhsomaerit)	80	31,7 %	25	€ 14.163	0,93	€ 333.623
Huishouden met lid overig Afrikaanse herkomst (hhoafri2018)	571	16,4 %	93	€ 15.709	0,92	€ 1.342.881
Huishouden met lid overig Niet-Westerse herkomst (hhonw2018)	977	6,8 %	66	€ 15.829	0,9	€ 940.980
Huishouden met lid overig Westerse herkomst (hhowest2018)	3.629	2,5 %	92	€ 15.178	0,89	€ 1.250.287
Huishouden met lid van Indiase herkomst (hhindia)	-	-	-	-	1	-
Huishouden met lid van Chinese herkomst (hhchina)	-	-	-	-	1	-
Huishouden met lid uit voormalige Sovjet Unie (hhsovjet)	179	7,3 %	13	€ 15.773	0,9	€ 187.396
Huishouden met lid van Iraanse herkomst (hhiran)	97	18,5 %	18	€ 16.785	0,93	€ 279.453
Herkomst (Westers, niet-westers, autochtoon)						
Huishouden met lid van niet-westerse herkomst	3.816	10,8 %	413	€ 15.656	0,91	€ 5.907.155

Kenmerken	Aantal huishoudens	Verwacht % huishoudens in de bijstand	Verwacht aantal huishoudens in de bijstand	Gemiddelde prijs (normbedrag)	Correctiefactor prijs (normbedrag)	Verwachte uitgaven (objectief vastgesteld budget)
(hhnw)						
Huishouden met lid van westerse herkomst	3.931	3 %	117	€ 15.343	0,89	€ 1.607.847
(hhwest)						
Huishoudens met alleen autochtone herkomst	13.089	2,7 %	356	€ 15.682	0,86	€ 4.831.561
(hhaut2018)						
Human Capital Index						
Huishoudens met lid HCI laag (hhhci)	3.409	16,8 %	573	€ 16.061	0,9	€ 8.311.633
Huishoudens met lid HCI midden/hoog	16.031	1,3 %	214	€ 16.404	0,81	€ 2.854.888
(hhmhhci)						
(V)SO/Pro						
Huishouden met lid met (V)SO/Pro (hhvsopro)	229	11,8 %	27	€ 11.969	0,93	€ 300.809
Huishouden zonder lid met (V)SO/Pro	20.452	4,2 %	857	€ 15.723	0,89	€ 11.995.267
(ghhvsopro)						
Student						
Huishoudens met lid student (hhstud)	7.828	0,6 %	49	€ 1.250	0,85	€ 51.993
Huishoudens zonder lid student (ghhstud)	12.853	6,5 %	835	€ 16.447	0,89	€ 12.244.083
Medicijngebruik naar aantal hoofdgroepen						
Beperkt medicijngebruik (3 of minder hoofdgroepen) (hhmed3m)	19.650	3,8 %	740	€ 15.514	0,89	€ 10.258.857
Medicijngebruik uit 4 of 5 hoofdgroepen	1.473	7,8 %	115	€ 17.149	0,87	€ 1.705.099
(hhmed45)						
Medicijngebruik uit 6 of 7 hoofdgroepen	446	12,7 %	57	€ 17.255	0,86	€ 841.448
(hhmed67)						
Medicijngebruik uit 8 of meer hoofdgroepen	107	15,9 %	17	€ 16.920	0,85	€ 244.537
(hhmed8p)						

Kenmerken	Aantal huishoudens	Verwacht % huishoudens in de bijstand	Verwacht aantal huishoudens in de bijstand	Gemiddelde prijs (normbedrag)	Correctiefactor prijs (normbedrag)	Verwachte uitgaven (objectief vastgesteld budget)
GGZ gebruik						
Huishoudens met GGZ gebruik (hhggz)	1.256	8,7 %	110	€ 15.690	0,87	€ 1.489.745
Huishoudens zonder GGZ gebruik (ghhggz)	19.425	4 %	775	€ 15.596	0,89	€ 10.806.331
Medicijngebruik psychose of bipolaire stoornis						
Huishoudens met lid medicijnen psychose/bipolair (hhpbs)	409	13,1 %	53	€ 15.805	0,83	€ 703.707
Huishouden zonder lid medicijnen psychose/bipolair (ghhpbs)	20.272	4,1 %	831	€ 15.595	0,89	€ 11.592.369
Medicijngebruik verslaving						
Huishoudens met lid medicijnen verslaving (hhversl)	63	22,7 %	14	€ 16.918	0,87	€ 211.219
Huishoudens zonder lid medicijnen verslaving (ghhversl)	20.618	4,2 %	870	€ 15.587	0,89	€ 12.084.857
Medicijngebruik depressie						
Huishoudens met lid medicijnen depressie (hhdep)	1.400	8,8 %	123	€ 16.558	0,86	€ 1.746.807
Huishoudens zonder lid medicijnen depressie (ghhdep)	19.281	4 %	762	€ 15.455	0,9	€ 10.549.269
Zorgkosten						
Huishoudens met zorgkosten boven de 50.000 euro (hhhzk)	-	-	-	-	1	-
Huishoudens met zorgkosten onder de 50.000 euro (hhlz)	-	-	-	-	1	-
Gezondheidsproblematiek						
Huishouden met gezondheidsproblemen	3.603	8,2 %	296	€ 16.468	0,87	€ 4.237.819

Kenmerken	Aantal huishoudens	Verwacht % huishoudens in de bijstand	Verwacht aantal huishoudens in de bijstand	Gemiddelde prijs (normbedrag)	Correctiefactor prijs (normbedrag)	Verwachte uitgaven (objectief vastgesteld budget)
(hhprobleemgezond)						
Huishouden zonder gezondheidsproblemen	17.078	3,4 %	588	€ 15.176	0,9	€ 8.058.257
(ghhprobleemgezond)						

Tabel 4-2: berekening BUIG budget

Macrobudget

Beschikbaar macrobudget 2023 reguliere verdeling	€ A	6.013.651.82
		6
Waarvan gereserveerd voor apart budget vergunninghouders	€ 0 B	
Beschikbaar macrobudget voor de reguliere verdeling	€ C = A - B	5.636.460.41
		1
Som van alle budgetten voor dak- en thuislozen en instellingsbewoners	€ AF = som[I]	156.831.247 voor alle gemeenten
Som van alle historisch verdeelde delen van de gemeentelijke budgetten	€ AG = som[Q]	413.384.435 voor alle gemeenten
Deel van macrobudget voor de reguliere verdeling dat objectief wordt verdeeld	€ AH = C - AF - AG	5.066.244.72
		8

Objectief vastgesteld budget

Objectief vastgestelde bijstandslasten (exclusief budget voor dak- en thuislozen en instellingsbewoners)	€ 12.296.079 D
Objectief vastgestelde bijstandslasten * de wegingsfactor	€ 12.266.077 AI = D * Y
Som van objectief vastgestelde gemeentelijke bijstandslasten * wegingsfactor	€ E = som [AI] 5.375.541.47 voor alle 4 gemeenten
Objectief vastgesteld deelbudget	€ 11.560.314 F = AI / E * AH

Budget dak- en thuislozen en instellingsbewoners

Netto uitgaven aan dak- en thuislozen en instellingsbewoners in de gemeente in 2021	€ 44.000 G
Netto uitgaven van middelgrote en grote gemeenten aan bijstand, IOAW en IOAZ in Nederland in 2021	€ H 4.489.106.00
	0
Extra budget voor dak-en thuislozen en instellingsbewoners	€ 55.111 I = G / H * (A - B) * Y

Gemeentelijke lasten en correcties

Gemeentelijke lasten 2021	€ 9.212.460 J
Aantal huishoudens 18-AOW op 1 januari 2021	18.592 K
Gemeentelijke lasten per huishouden 18-AOW in 2021	€ 496 L = J / K
Aantal huishoudens 18-AOW op 1 januari 2022	18.945 M
Gemeentelijke lasten 2021 gecorrigeerd voor aantal huishoudens 18-AOW 1 januari 2022	€ 9.387.374 N = L * M
Gecorrigeerde gemeentelijke lasten 2021 voor alle gemeenten	€ O = Som [N]

Macrobudget

samen	6.113.575.00	voor alle 2 gemeenten
Budgetaandeel op basis van gecorrigeerde gemeentelijke lasten 2021	0,154 %	$P = N / O$

Budget met reguliere verdeelsystematiek

Aantal inwoners op 1 januari 2022	39.939	X
Berekening wegingsfactor	0,99756	$Y = (X - 15000) / 25000$

Voorlopig budget 2023

Budgetaandeel in het totale macrobudget 2018	0,202 %	$U = (F + I + Q + T) / A$
--	---------	---------------------------

Voorlopig budget 2023 van de gemeente Wageningen € 12.170.187 L+G

4 Monitoring

In het objectieve verdeelmodel wordt een normaantal berekend voor het aantal huishoudens in de bijstand per gemeente. Dit normaantal kan worden vergeleken met de realisatie om te zien hoe een gemeente ten opzichte van dit normaantal presteert. De meest recente normaantallen en realisatiecijfers zijn van 31 december 2021. De normaantallen en realisatiecijfers kunnen worden uitgesplitst naar huishoudtypen. Norm en realisatie zijn weergegeven in Tabel 5-1. De norm is gebaseerd op de berekende bijstandskansen in het objectieve verdeelmodel.

Voor Wageningen is het normaantal huishoudens met een uitkering op het peilmoment bijvoorbeeld 884. De realisatie is 606. Dit is een verschil van 278 huishoudens.

Tabel 5-1: monitoring realisatie en normaantallen

Peildatum:	Wageningen		
Kenmerken	Voorspeld aantal huishoudens in de bijstand	Gerealiseerd aantal huishoudens	Vershil
Totaal			
Huishoudens tussen 18 - AOW (hh18aow)	884	606	-278
Huishoudsamenstelling			
Alleenstaande (alleen)	574	353	-221
Eenouderhuishoudens (eo)	135	126	-9
Paar zonder kinderen (paarzk)	47	32	-15
Paar met kinderen (paarmk)	81	60	-21
Overige huishoudens (hho2019)	47	35	-12
Woningsituatie			
Wonend in een corporatiewoning (hhcorw)	767	521	-246
Niet wonend in een corporatiewoning (ghhcorw2019)	117	85	-32
Leeftijdssamenstelling			
Huishoudens met lid tussen 18-30 jaar oud (hh1830)	242	103	-139
Huishoudens met lid tussen 30-	348	251	-97

Peildatum:	Wageningen		
50 jaar oud (hh3050)			
Huishoudens met lid tussen 50 en AOW leeftijd (hh50aow)	328	284	-44
Herkomst uitgesplitst			
Allochtoon van Marokkaanse herkomst (hhmarok)	30	32	2
Allochtoon van Turkse herkomst (hhturk)	-	-	-
Allochtoon van Surinaamse herkomst (hhsuri)	15	17	2
Allochtoon van Antilliaanse herkomst (hhanti)	-	-	-
Allochtoon van Afghaanse herkomst (hhafgh)	11	12	1
Allochtoon van Irakese herkomst (hhirak)	15	18	3
Allochtoon van Syrische herkomst (hhsyri)	59	43	-16
Allochtoon van Joegoslavische herkomst (hhjoego)	-	-	-
Allochtoon van Ghanese	-	-	-

Peildatum: Wageningen

herkomst (hhghan)

Huishouden met lid Somalische/Eritreese herkomst (hhsomaerit)	25	19	-6
---	----	----	----

Huishouden met lid overig Afrikaanse herkomst (hhoafri2018)	93	51	-42
---	----	----	-----

Huishouden met lid overig Niet- Westerse herkomst (hhonw2018)	66	21	-45
---	----	----	-----

Huishouden met lid overig Westerse herkomst (hhowest2018)	92	48	-44
---	----	----	-----

Huishouden met lid van Indiase herkomst (hhindia)	-	-	-
--	---	---	---

Huishouden met lid van Chinese herkomst (hhchina)	-	-	-
--	---	---	---

Huishouden met lid uit voormalige Sovjet Unie (hhsovjet)	13	12	-1
--	----	----	----

Huishouden met lid van Iraanse herkomst (hhiran)	18	10	-8
---	----	----	----

Herkomst (Westers, niet-westers, autochtoon)

Peildatum:	Wageningen		
Huishouden met lid van niet-westerse herkomst (hhnw)	413	233	-180
Huishouden met lid van westerse herkomst (hhwest)	117	67	-50
Huishoudens met alleen autochtone herkomst (hhaut2018)	356	313	-43
Human Capital Index			
Huishoudens met lid HCI laag (hhlhci)	573	433	-140
Huishoudens met lid HCI midden/hoog (hmmhici)	214	184	-30
(V)SO/PrO			
Huishouden met lid met (V)SO/PrO (hhvsopro)	27	26	-1
Huishouden zonder lid met (V)SO/PrO (ghhvsopro)	857	580	-277
Student			
Huishoudens met lid student (hhstud)	49	15	-34
Huishoudens zonder lid student (ghhstud)	835	591	-244
Medicijngebruik naar aantal hoofdgroepen			

Peildatum:	Wageningen		
Beperkt medicijngebruik (3 of minder hoofdgroepen) (hhmed3m)	740	456	-284
Medicijngebruik uit 4 of 5 hoofdgroepen (hhmed45)	115	116	1
Medicijngebruik uit 6 of 7 hoofdgroepen (hhmed67)	57	55	-2
Medicijngebruik uit 8 of meer hoofdgroepen (hhmed8p)	17	20	3
GGZ gebruik			
Huishoudens met GGZ gebruik (hhggz)	110	106	-4
Huishoudens zonder GGZ gebruik (ghhggz)	775	500	-275
Medicijngebruik psychose of bipolaire stoornis			
Huishoudens met lid medicijnen psychose/bipolair (hhpbs)	53	58	5
Huishouden zonder lid medicijnen psychose/bipolair (ghhpbs)	831	548	-283
Medicijngebruik verslaving			
Huishoudens met lid medicijnen verslaving (hhversl)	14	11	-3

Peildatum:	Wageningen		
Huishoudens zonder lid medicijnen verslaving (ghhversl)	870	595	-275
Medicijngebruik depressie			
Huishoudens met lid medicijnen depressie (hhdep)	123	132	9
Huishoudens zonder lid medicijnen depressie (ghhdep)	762	474	-288
Zorgkosten			
Huishoudens met zorgkosten boven de 50.000 euro (hhhzk)	-	-	-
Huishoudens met zorgkosten onder de 50.000 euro (hhlzk)	-	-	-
Gezondheidsproblematiek			
Huishouden met gezondheidsproblemen (hhprobleemgezond)	296	302	6
Huishouden zonder gezondheidsproblemen (ghhprobleemgezond)	588	304	-284
