

# 1 Algemeen

## 1.1 Inleiding

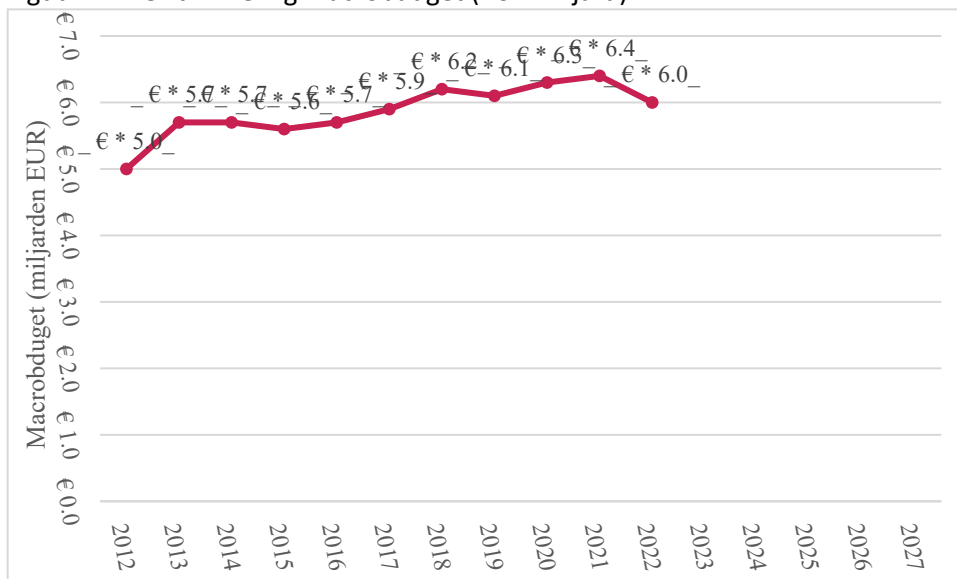
Recentelijk is het Voorlopig budget voor de bijstand bekend geworden voor het jaar 2023. De actualisatie van de peildatum van de gebruikte gegevens leidt tot budgetmutaties voor gemeenten ten opzichte van vorig jaar. Het nieuwe budget voor 's-Gravenhage is . De budgetmutatie ten opzichte van 2022 voor 's-Gravenhage is -€ 18.065.975. In deze rapportage wordt de mutatie in het budget nader toegelicht en geanalyseerd. Daarnaast worden ontwikkelingen in de verdeling van de BUIG-budgetten op hoofdlijnen bekeken.

## 1.2 Ontwikkeling macrobudget

Het macrobudget is van 2022 op 2023 gedaald met € 6,7 miljoen (-0,1%). In 2022 was het definitieve macrobudget € 6.021,6 miljoen, in 2023 is het voorlopige macrobudget € 6.014,9 miljoen.

In de meest recente begroting van SZW stijgt het macrobudget tot € 6,7 mld. in 2027.

Figuur 1-1: Ontwikkeling macrobudget (EUR miljard)



In het macrobudget is nog geen rekening gehouden met het feit dat per 1 januari de uitkeringshoogte voor Participatiewetuitkeringen en Loonkostensubsidies (LKS) fors gaat stijgen, in lijn met de stijging van de minimumlonen. Dit budget zal bij definitief budget 2023 worden toegekend.

Het voorlopige macrobudget Participatiewetuitkeringen is gebaseerd op de realisaties van het jaar 2021, aangevuld met een voorspelling van de beleidseffecten en conjuncturele effecten. Belangrijke beleidseffecten zijn:

- De invoering van de Participatiewet waarmee de Wajong en de WSW zijn afgesloten zijn voor nieuwe instroom met arbeidsvermogen leidt in 2021 tot een toename van het aantal bijstandsuitkeringen met ongeveer 1,1 duizend uitkeringen.
- Vanaf 1 januari 2023 gaat de tijdelijke vrijlating van start voor mensen die in deeltijd met loonkostensubsidie werken. In het macrobudget is dit als volume-effect verwerkt, het gaat om +1,1 duizend uitkeringen.
- Andere beleidswijzigingen die nog in 2023 doorwerken betreffen onder meer het gedragseffect van de afbouw van de hogere algemene heffingskorting (-0,6 duizend) en het afschaffen van de IOAW (+1 duizend). Deze zaken zorgen per saldo voor een stijging van het aantal uitkeringen.

Per saldo stijgt het aantal uitkeringen vanwege beleidseffecten in 2023 met 2.909 uitkeringen.

De gunstigere verwachte conjuncturele ontwikkeling heeft een negatief effect op het macrobudget. Per saldo gaat het om een daling van -7.741 bijstandsuitkeringen. Het voorlopige macrobudget wordt in de loop van het jaar in de nader voorlopige- en definitieve beschikkingen bijgesteld naar actuele informatie over de effecten van beleid, conjunctuur en prijs.

Het voorlopige macrobudget Loonkostensubsidies is gebaseerd op de realisaties van het jaar 2021, aangevuld met een voorspelling van de beleidseffecten. De uitgaven aan loonkostensubsidie nemen jaarlijks toe (beleidseffect) doordat de doelgroep van LKS sinds invoering van de Participatiewet ingroeit (€ 56,4 miljoen). De LKS-raming is ook hoger door de invoering van de nieuwe LKS financiering (€ 1,4 miljoen). De voorlopige raming voor 2023 van het aantal personen met een LKS-voorziening van SZW komt uit op 40.127, een stijging ten opzichte van de geraamde volumes in 2022 (34.000 personen).

### 1.3 Budgetverschuivingen

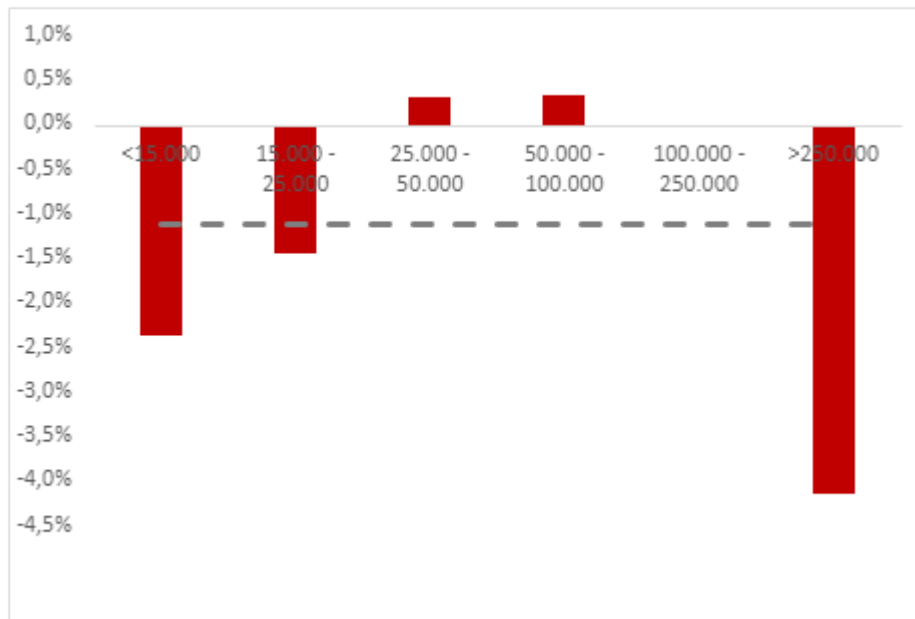
Voor het voorlopig budget worden onder andere de verwachte kans op bijstand, het aantal huishoudens per type, de normbedragen, en het macrobudget bijgewerkt. Dit leidt tot budgetmutaties die differentiëren per gemeente. Het voorlopig budget wordt in mei en september in de nader voorlopige- en definitieve beschikking bijgewerkt aan de hand van een bijstelling van het macrobudget en bijstellingen van de netto uitgaven aan Loonkostensubsidie.

#### Budgetverschuivingen naar grootteklasse

In Figuur 1-2 is de budgetverschuiving naar grootteklasse weergegeven. Getoond wordt het procentuele verschil tussen het voorlopig budget 2023 en het definitieve budget 2022 Participatiewetuitkeringen.

De figuur laat zien dat het budget voor Participatiewetuitkeringen daalt in de kleinere gemeenten (-2,4% en -1,4% respectievelijk) en met name in de G4 (-4,1%). Het budget in middelgrote en grote niet-G4-gemeenten is gemiddeld gezien stabiel. Overall daalt het gemiddelde bijstandsbudget (macrobudget) met 1,1%, wat te zien is in de stippellijn.

Figuur 1-2: Budgetverschuiving Participatiewetuitkeringen naar grootteklasse, 2023 -2022



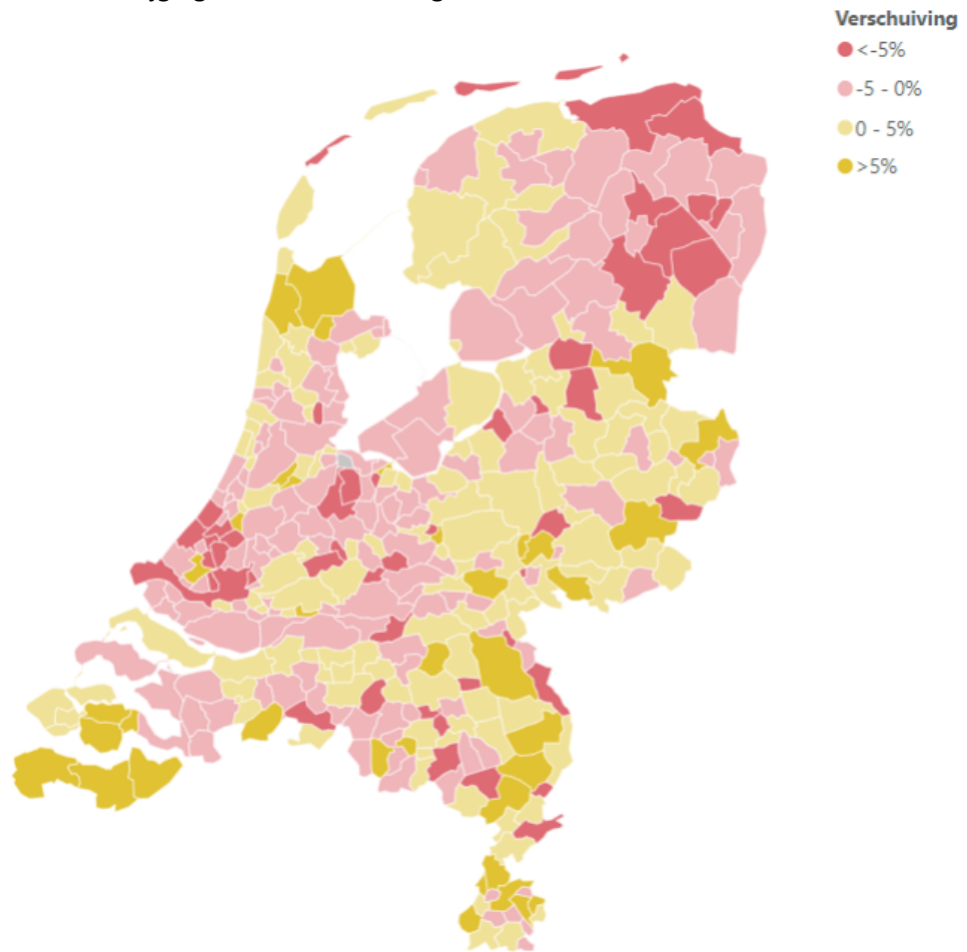
De mutaties van het budget voor loonkostensubsidies is voor alle gemeenten gelijk aan de groei van het macrobudget, namelijk +18,1%. Dit komt doordat de budgetaandelen gelijk blijven tussen definitief budget 2022 en voorlopig budget

2023. Bij het nader voorlopig budget en het definitief budget 2023 vinden wel verschuivingen in het budgetaandeel LKS plaats.

### **Budgetmutaties regionaal**

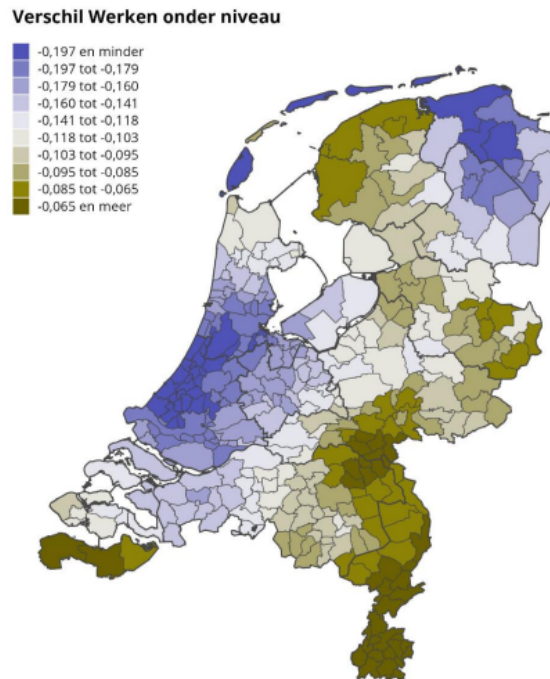
De onderstaande figuur toont de budgetmutaties per gemeente van het budget Participatiewetuitkeringen. De kaart toont in welke gemeenten het budget stijgt en in welke gemeente het budget daalt. Op het eerste gezicht valt op dat Drenthe en Noord-Groningen overwegend rood kleuren, net als de G4, in het bijzonder rond de metropoolregio Rotterdam-Den Haag. Verder zien we in Zeeland en Limburgclusters van gemeenten met budgetstijgingen, net als in het oosten van Gelderland en Overijssel, en de Kop van Noord-Holland. Uit het rapport van SEO en Atlas (de 'makers' van het verdeelmodel) blijkt dat dit komt door de actualisatie van het regionale kenmerk "Werkend onder Niveau". Dit kenmerk is met name voor gemeenten dichtbij de Zuid-Hollandse kust en rond de stad Groningen sterk afgenomen (minder objectief budget), en terwijl het sterk is toegenomen in Zeeuws-Vlaanderen, Midden- en Zuid-Limburg en de regio Arnhem-Nijmegen (meer objectief budget). Dit is te zien in figuur 1-4.

Figuur 1-3: Budgetmutaties 2022 – 2023 per gemeente (gecorrigeerd voor de stijging van het macrobudget)



Figuur 1-4: Mutaties in het regiokenmerk Werken onder niveau, modeljaar 2023-2022

Figuur 4.5 Werken onder niveau neemt het sterkst af in de Randstad en in Groningen.



De figuur toont het verschil tussen Werken onder niveau van model 2022 en Werken onder niveau van model 2023, beide na actualisatie van de gegevens naar respectievelijk 1 januari 2020 en 1 januari 2021. De cijfers zijn in gemeente-indeling 2021.  
Bron: SEO Economisch Onderzoek en Atlas Research

## 1.4 Budgetmutaties voor gemeente 's-Gravenhage

Wat is er veranderd voor de gemeente 's-Gravenhage ten opzichte van de definitieve beschikking 2022? Dit is voor gemeente 's-Gravenhage is afgebeeld in Figuur 1-4. De totale budgetmutatie voor 's-Gravenhage is -€ 18.065.975. Deze totale mutatie kan worden uitgesplitst naar de verschillende onderdelen, zoals weergegeven in de figuur (macrobudget, budgetaandeel, overige). De mutaties op deze onderdelen worden hieronder kort toegelicht.

### Macrobudget

Het macrobudget is gedaald met -€ 6.704.238. Door deze daling neemt het budget voor 's-Gravenhage af met -€ 402.696.

### Historisch bepaald budget en objectief budget

In 2022 had gemeente 's-Gravenhage een aandeel in het macrobudget van € 356.726.619. In de nieuwe beschikking heeft 's-Gravenhage een budgetaandeel

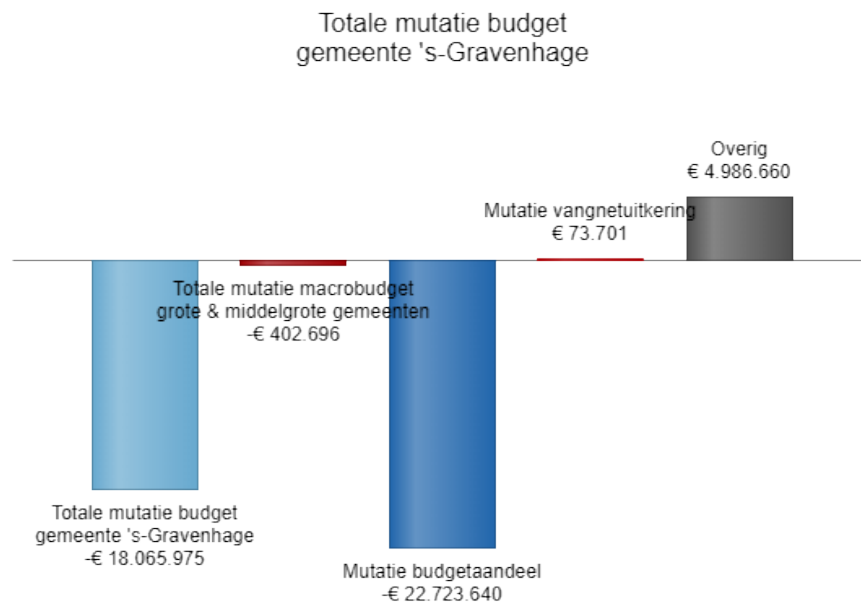
van € 338.660.644. Het budgetaandeel wordt voor grote gemeenten bepaald door:

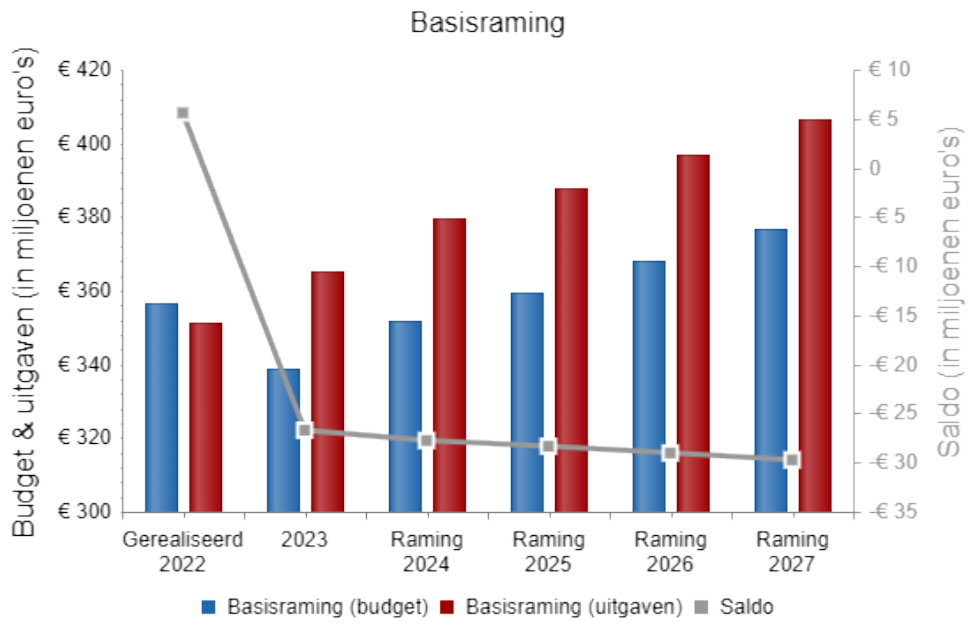
- De budgetmutatie als gevolg van veranderend budgetaandeel Participatiewet en dak- en thuislozen en instellingbewoners. Deze mutaties werken met door in het budget van 's-Gravenhage.-
- Voor grote gemeenten betreft dit enkel mutaties in de deelbudgetten dak- en thuislozen en instellingsbewoners. Grote gemeenten worden immers 100% objectief bekostigd nu de overgangsregeling is afgelopen.
- De historische uitgaven aan Loonkostensubsidies. Vergeleken met het definitief budget is er geen wijziging in het budgetaandeel LKS, aangezien de budgetaandelen voor beide deelbudgetten gebaseerd zijn op de netto uitgaven aan LKS in 2021. Het budgetaandeel wordt bij het nader voorlopig budget gebaseerd op de (tentatieve) realisaties LKS in 2022.

In 2022 werd er € 2,5 miljoen van het macrobudget uitgenomen ten behoeve van de vangnetuitkering. In 2023 is dit € 1,2 miljoen. Door deze afname verandert het budget voor 's-Gravenhage met € 73.701.

Daarnaast zijn er nog overige mutaties (bijvoorbeeld de verdeling van grote, kleine en middelgrote gemeenten), deze werken door in het uiteindelijke budget met € 4.986.660.

Figuur 1-4: Overzicht mutaties voor gemeente 's-Gravenhage







# 2 Analyse budgetmutaties

## 2.1 Inleiding

- In dit hoofdstuk worden de mutaties in het BUIG-budget nader toegelicht. Hierbij wordt steeds gekeken hoe onderdelen in de systematiek van de budgettoedeling veranderen, en hoe deze veranderingen doorwerken in het uiteindelijke budget van 's-Gravenhage. De analyse start met een algemeen overzicht van de mutaties van de verschillende onderdelen. Dan volgt een analyse per onderdeel Mutaties in het macrobudget
- Mutaties in het objectief
- Mutaties in het macrobudget
- Mutaties in het historisch
- Overige mutaties

:

## 2.2 Mutaties op onderdelen

Het budget voor de BUIG kan veranderen door veel verschillende factoren. In Tabel 2-1 is de totale mutatie in het BUIG-budget voor 's-Gravenhage uitgesplitst naar deze factoren. De totale budgetmutatie voor 's-Gravenhage is -€ 18.065.975. Deze mutatie is als volgt opgebouwd:

- Door de daling van het macrobudget neemt het budget voor 's-Gravenhage af met -€ 402.696. In de tabel wordt deze toename verder uitgesplitst naar deelbudget (PW, IAOW, IOAZ, BBZ), en in een prijs en een volume component.
- Door een afname van het budgetaandeel neemt het budget af met -€ 22.723.640.
- De rest van de mutatie komt door de post 'Overig' (hieronder valt bijvoorbeeld de mutatie die het gevolg is van een verandering in de samenstelling van het bestand Nederlandse gemeenten naar gemeente grootte).
- Op de vorige pagina is een en ander reeds toegelicht.

Figuur 2-1: Overzicht budgetmutatie

Onderdeel	Doorwerking mutatie in budget
<b>Totale mutatie budget 's-Gravenhage</b>	-€ 18.065.975
<b>Totale mutatie als gevolg van verandering macrobudget</b>	-€ 402.696
Waarvan als gevolg van verandering in PW	€ 1.786.348
Waarvan volume PW	-€ 4.562.429
Waarvan prijs PW	€ 2.876.935
Waarvan als gevolg van verandering in LKS (gemeente aandeel o.b.v. macrobudget € 377.191.415)	€ 3.471.841
Waarvan als gevolg van verandering in IOAW	-€ 1.216.107
Waarvan volume IOAW	-€ 1.355.514
Waarvan prijs IOAW	€ 139.407
Waarvan als gevolg van verandering in IOAZ	€ 106.887
Waarvan volume IOAZ	€ 93.263
Waarvan prijs IOAZ	€ 13.625
Waarvan als gevolg van verandering in Bbz	-€ 1.079.824
Waarvan volume Bbz	-€ 705.057
Waarvan prijs Bbz	-€ 374.767
<b>Mutatie als gevolg van verandering budgetaandeel</b>	-€ 22.723.640
Vergunninghouders	n.v.t.
Budget Participatiewet en dak- en thuislozen en instellingbewoners	-€ 22.723.640
Loonkostensubsidie	€ 0
<b>Mutatie als gevolg van verandering in uitname vangnetuitkering</b>	€ 73.701
<b>Overig</b>	€ 4.986.660

## 2.3 Mutaties macrobudget

Het macrobudget is van 2022 op 2023 gedaald met € 6,7 mln. (-0,1%). In 2022 was het definitieve macrobudget € 6,0 mld., in 2023 is het voorlopige macrobudget € 6,0 mld. Te zien is dat het budget voor Participatiewetuitkeringen is gedaald en het budget voor Loonkostensubsidies is gestegen.

Tabel 2-1: Mutaties macrobudget

Deelbudget	Voorlopig	Definitief	Mutaties		
	2023	2022	Bedrag	Volum	Prij
	Bedrag	Bedrag	Bedrag	e	s

Deelbudget	Voorlopig	Definitief	Mutaties		
	2023	2022	Bedrag	Volum	Prij
	Bedrag	Bedrag	Bedrag	e	s
PW	€	€	-€	-4.827	€
	5.320.708.39	5.348.769.14	28.060.74		140
	6	2	6		
IOAW	€	€	-€	-1.442	€
	241.274.130	261.520.343	20.246.21		138
				3	
IOAZ	€ 29.585.146	€ 27.805.647	€	92	€
			1.779.498		137
Bbz (levensonderhoud startende zelfstandigen)	€ 46.137.123	€ 64.114.450	-€	-720	-€
			17.977.32		1.75
				7	8
Loonkostensubsidie	€	€	€		
	377.191.415	319.390.865	57.800.55		
				0	
<b>Totaal macrobudget (incl. uitname vangnetuitkering en budget vergunninghouders)</b>	€	€	-€		
	6.014.896.20	6.021.600.44	6.704.238		
	9	7			
Waarvan gereserveerd in verband met uit te keren incidentele aanvullende uitkeringen (IAU)	€ 1.244.383	€ 2.470.887	€		
			1.226.504		
<b>Beschikbaar macrobudget na aftrek uitname vangnetuitkering</b>	€	€	-€		
	6.013.651.82	6.019.129.56	5.477.734		
	6	0			

## 2.4 Mutatie objectief berekend budget

Voor grote en middelgrote gemeenten wordt het BUIG-budget (deels) bepaald door het objectieve verdeelmodel. Het objectief berekend budget wordt bepaald door het objectief geraamde aantal bijstandshuishoudens te vermenigvuldigen met de geldende normatieve uitkeringstarieven. Het objectief berekend budget kan dus door vier factoren veranderen:

1. **De aantallen huishoudens per type:** Elk jaar wordt het peilmoment van de gebruikte gegevens geactualiseerd. Voor het model 2023 wordt gebruikt gemaakt van gegevens op peilmoment december 2021.
2. **De geraamde kans op bijstand van huishoudens van elk type:** Deze kans hangt af van huishoudkenmerken, zoals huishoudsamenstelling, opleidingsniveau en leeftijd. Daarnaast worden ook factoren op buurtniveau en regionaal niveau in de kansberekening meegenomen (regiokenmerken – onder benchmark in de applicatie).
3. **De normbedragen:** Voor elk huishoudtype is er een normatief uitkeringsbedrag. De normbedragen worden vastgesteld door het ministerie van SZW per huishoudtype. Deze bedragen veranderen van jaar op jaar.
4. **De Correctiefactor voor de prijs:** De correctiefactor voor de prijs corrigeert de normprijs door objectieve verschillen in gemeenten in de feitelijke uitkeringshoogte te ramen. Het gaat bijvoorbeeld om verschillen tussen gemeenten in het aantal mensen met deeltijduitkeringen en loonkostensubsidie.

In

Tabel 2-2 is voor gemeente 's-Gravenhage uitgewerkt wat er verandert in het objectief berekende budget. De tabel splitst deze verandering uit over de verschillende huishoudtypen. Hierbij worden alleen de huishoudtypen getoond die zowel in model 2022, als in model 2023 worden gebruikt. Zo is de mutatie in het objectief berekende budget voor alleenstaanden -€ 5.378.257. De mutaties worden verder uitgesplitst in mutaties ten gevolge van mutaties in:

- het aantal huishoudens in de gemeente;
- de objectief geraamde kans op bijstandsafhankelijkheid;
- het geldende normatieve uitkeringsbedrag.

**Aantallen:** Als het aantal huishoudens toeneemt, neemt het objectief berekende budget toe (en vice versa). Zo nemen in 's-Gravenhage door een toename van het aantal alleenstaanden met 3.604, de objectief voorspelde uitgaven voor alleenstaanden toe met € 6.985.510.

**Kansen:** Wanneer de objectief voorspelde kans op bijstand toeneemt, neemt het objectief berekende budget toe (en vice versa). Voor 's-Gravenhage was de voorspelde bijstandskans in 2022 voor alleenstaande huishoudens 13,7%. In 2023 was de voorspelde bijstandskans voor alleenstaanden 12,3%. Door deze afname nemen de voorspelde uitgaven voor alleenstaanden af met -€ 20.580.377.

**Normbedragen:** Als het normatieve uitkeringsbedrag toeneemt, neemt het budget toe (en vice versa). Het gemiddelde normatieve uitkeringsbedrag voor alleenstaande huishoudens in 's-Gravenhage is veranderd van € 15.731 naar €

16.133. Hierdoor daalt de objectief voorspelde uitgaven voor alleenstaanden met € 4.470.058

Tabel 2-2: Overzicht budgetmutatie per huishoudtype

	<b>Objectief voorspelde uitgaven 2023</b>	<b>Objectief voorspelde uitgaven 2022</b>	<b>Totale mutatie objectief voorspelde uitgaven</b>	<b>Mutatie in uitgaven als gevolg van verandering aantal huishoudens</b>	<b>Mutatie in uitgaven als gevolg van verandering gemiddelde bijstandskans</b>	<b>Mutatie in uitgaven als gevolg van verandering in gemiddelde prijs (normbedrag)</b>	<b>Mutatie in uitgaven als gevolg van verandering in correctiefactor prijs (normbedrag)</b>
<b>Totaal</b>							
Huishoudens tussen 18 - AOW (hh18aow)	€ 316.915.911	€ 336.668.063	-€ 19.752.151	€ 5.037.517	-€ 38.980.098	€ 7.321.767	€ 6.868.663
<b>Huishoudsamenstelling</b>							
Alleenstaande (alleen)	€ 183.017.313	€ 188.395.570	-€ 5.378.257	€ 6.985.510	-€ 20.580.377	€ 4.470.058	€ 3.746.552
Eenouderhuishouden s (eo)	€ 66.229.397	€ 71.785.994	-€ 5.556.597	-€ 612.107	-€ 7.796.161	€ 1.227.196	€ 1.624.475
Paar zonder kinderen (paarzk)	€ 17.247.103	€ 19.552.364	-€ 2.305.261	€ 180.014	-€ 3.148.164	€ 383.096	€ 279.792
Paar met kinderen (paarmk)	€ 38.533.242	€ 43.679.771	-€ 5.146.529	-€ 207.448	-€ 6.361.279	€ 820.133	€ 602.065
Overige huishoudens (hho2019)	€ 11.888.847	€ 13.254.367	-€ 1.365.520	€ 97.922	-€ 2.209.641	€ 559.608	€ 186.591
<b>Woningsituatie</b>							
Wonend in een corporatiewoning (hhcorw)	€ 241.098.423	€ 251.592.173	-€ 10.493.750	€ 423.098	-€ 21.847.629	€ 5.724.900	€ 5.205.881
Niet wonend in een corporatiewoning (ghhcorw2019)	€ 75.817.465	€ 85.075.903	-€ 9.258.438	€ 1.731.885	-€ 14.358.728	€ 1.696.128	€ 1.672.276
<b>Leeftijdssamenstelling</b>							
Huishoudens met lid tussen 18-30 jaar	€ 34.160.658	€ 39.376.424	-€ 5.215.765	€ 837.110	-€ 7.736.420	€ 969.109	€ 714.435

	Objectief voorspelde uitgaven 2023	Objectief voorspelde uitgaven 2022	Totale mutatie objectief voorspelde uitgaven	Mutatie in uitgaven als gevolg van verandering aantal huishoudens	Mutatie in uitgaven als gevolg van verandering gemiddelde bijstandskans	Mutatie in uitgaven als gevolg van verandering in gemiddelde prijs (normbedrag)	Mutatie in uitgaven als gevolg van verandering in correctiefactor prijs (normbedrag)
oud (hh1830)							
Huishoudens met lid tussen 30-50 jaar	€ 145.668.469	€ 158.861.105	-€ 13.192.636	€ 906.940	-€ 20.424.152	€ 2.757.361	€ 3.567.215
oud (hh3050)							
Huishoudens met lid tussen 50 en AOW leeftijd (hh50aow)	€ 156.874.661	€ 160.921.279	-€ 4.046.618	€ 2.562.699	-€ 12.656.379	€ 3.011.595	€ 3.035.466
<b>Herkomst uitgesplitst</b>							
Allochtoon van Marokkaanse herkomst (hhmarok)	€ 36.077.189	€ 38.168.556	-€ 2.091.367	€ 949.215	-€ 4.506.030	€ 754.590	€ 710.859
Allochtoon van Turkse herkomst (hhturk)	€ 34.601.215	€ 36.636.311	-€ 2.035.096	€ 1.003.536	-€ 4.625.563	€ 937.932	€ 648.998
Allochtoon van Surinaamse herkomst (hhsuri)	€ 36.883.725	€ 39.934.710	-€ 3.050.985	-€ 488.108	-€ 4.337.055	€ 859.736	€ 914.441
Allochtoon van Antilliaanse herkomst (hhanti)	€ 14.879.266	€ 15.475.590	-€ 596.324	€ 417.935	-€ 1.716.844	€ 310.618	€ 391.966
Allochtoon van Afghaanse herkomst (hhafgh)	€ 3.622.157	€ 3.867.344	-€ 245.187	-€ 36.657	-€ 359.902	€ 82.630	€ 68.743
Allochtoon van Irakese herkomst (hhirak)	€ 9.330.811	€ 9.730.178	-€ 399.367	€ 16.455	-€ 690.998	€ 122.818	€ 152.358
Allochtoon van	€ 12.247.251	€ 11.683.225	€ 564.025	€ 1.500.281	-€ 1.735.647	€ 615.648	€ 183.744

Objectief voorspelde uitgaven 2023	Objectief voorspelde uitgaven 2022	Totale mutatie objectief voorspelde uitgaven	Mutatie in uitgaven als gevolg van verandering aantal huishoudens	Mutatie in uitgaven als gevolg van verandering gemiddelde bijstandskans	Mutatie in uitgaven als gevolg van verandering in gemiddelde prijs (normbedrag)	Mutatie in uitgaven als gevolg van verandering in correctiefactor prijs (normbedrag)	
Syrische herkomst (hhsyri)							
Allochtoon van	€ 2.405.775	€ 2.542.380	-€ 136.605	€ 134.387	-€ 355.236	€ 21.446	€ 62.798
Joegoslavische herkomst (hhjoego)							
Allochtoon van	€ 3.030.863	€ 3.287.638	-€ 256.776	€ 17.675	-€ 420.141	€ 70.297	€ 75.392
Ghanese herkomst (hhghan)							
Huishouden met lid Somalische/Eritreese herkomst (hhsomaerit)	€ 10.022.892	€ 10.401.237	-€ 378.345	€ 593.821	-€ 1.563.229	€ 375.384	€ 215.679
Huishouden met lid overig Afrikaanse herkomst (hhoafri2018)	€ 24.399.919	€ 25.895.934	-€ 1.496.015	€ 910.120	-€ 3.503.660	€ 576.052	€ 521.473
Huishouden met lid overig Niet-Westerse herkomst (hhonw2018)	€ 17.977.066	€ 18.655.439	-€ 678.373	€ 691.048	-€ 2.176.695	€ 428.820	€ 378.455
Huishouden met lid overig Westerse herkomst (hhowest2018)	€ 34.919.824	€ 36.974.541	-€ 2.054.717	€ 1.946.597	-€ 5.391.616	€ 634.429	€ 755.874
Huishouden met lid van Indiase herkomst (hhindia)	€ 931.545	€ 932.770	-€ 1.225	€ 79.983	-€ 116.413	€ 13.504	€ 21.701



Huishouden met lid van Chinese herkomst (hhchina)	€ 2.830.017	€ 3.019.046	-€ 189.029	€ 90.175	-€ 392.437	€ 51.259	€ 61.973
Huishouden met lid uit voormalige Sovjet Unie (hhsovjet)	€ 5.356.077	€ 5.796.379	-€ 440.302	€ 460.322	-€ 1.096.258	€ 101.423	€ 94.211
Huishouden met lid van Iraanse herkomst (hhiran)	€ 5.544.563	€ 5.739.144	-€ 194.581	€ 244.219	-€ 664.091	€ 120.507	€ 104.785
<b>Herkomst (Westers, niet-westers, autochtoon)</b>							
Huishouden met lid van niet-westerse herkomst (hhnw)	€ 208.961.838	€ 219.658.874	-€ 10.697.036	€ 4.449.742	-€ 24.849.775	€ 5.258.360	€ 4.444.637
Huishouden met lid van westerse herkomst (hhwest)	€ 42.400.676	€ 44.993.958	-€ 2.593.282	€ 2.424.207	-€ 6.681.189	€ 756.175	€ 907.526
Huishoudens met alleen autochtone herkomst (hhaut2018)	€ 67.629.869	€ 74.282.817	-€ 6.652.948	-€ 1.053.129	-€ 8.456.241	€ 1.335.222	€ 1.521.199
<b>Human Capital Index</b>							
Huishoudens met lid HCI laag (hhlhci)	€ 273.271.296	€ 288.491.573	-€ 15.220.277	-€ 3.478.610	-€ 22.724.030	€ 6.145.011	€ 4.837.352
Huishoudens met lid HCI midden/hoog (hhmhhci)	€ 46.506.146	€ 54.012.045	-€ 7.505.898	€ 639.007	-€ 10.634.164	€ 942.426	€ 1.546.833

**(V)SO/Pro**

	<b>Objectief voorspelde uitgaven 2023</b>	<b>Objectief voorspelde uitgaven 2022</b>	<b>Totale mutatie objectief voorspelde uitgaven</b>	<b>Mutatie in uitgaven als gevolg van verandering aantal huishoudens</b>	<b>Mutatie in uitgaven als gevolg van verandering gemiddelde bijstandskans</b>	<b>Mutatie in uitgaven als gevolg van verandering in gemiddelde prijs (normbedrag)</b>	<b>Mutatie in uitgaven als gevolg van verandering in correctiefactor prijs (normbedrag)</b>
Huishoudens met lid met (V)SO/PrO (hhvsopro)	€ 3.911.844	€ 3.535.008	€ 376.836	€ 495.729	-€ 490.335	€ 307.425	€ 64.017
Huishoudens zonder lid met (V)SO/Pro (ghhvsopro)	€ 313.004.056	€ 333.133.056	-€ 20.129.000	€ 4.457.440	-€ 38.616.523	€ 7.250.586	€ 6.779.496
<b>Student</b>							
Huishoudens met lid student (hhstud)	€ 1.119.090	€ 1.522.021	-€ 402.931	€ 21.067	-€ 433.171	-€ 9.836	€ 19.010
Huishoudens zonder lid student (ghhstud)	€ 315.796.800	€ 335.146.025	-€ 19.349.225	€ 5.082.156	-€ 37.503.883	€ 6.230.542	€ 6.841.960
<b>Medicijngebruik naar aantal hoofdgroepen</b>							
Beperkt medicijngebruik (3 of minder hoofdgroepen) (hhmed3m)	€ 216.145.169	€ 223.870.467	-€ 7.725.298	€ 6.934.699	-€ 24.941.581	€ 5.427.042	€ 4.854.542
Medicijngebruik uit 4 of 5 hoofdgroepen (hhmed45)	€ 73.568.449	€ 82.694.164	-€ 9.125.715	-€ 6.736.062	-€ 5.011.634	€ 1.192.339	€ 1.429.642
Medicijngebruik uit 6 of 7 hoofdgroepen (hhmed67)	€ 38.955.080	€ 43.737.438	-€ 4.782.358	-€ 4.917.373	-€ 1.400.214	€ 770.164	€ 765.066
Medicijngebruik uit 8 of meer hoofdgroepen (hhmed8p)	€ 14.650.236	€ 17.735.095	-€ 3.084.859	-€ 2.794.099	-€ 724.692	€ 152.603	€ 281.329

	Objectief voorspelde uitgaven 2023	Objectief voorspelde uitgaven 2022	Totale mutatie objectief voorspelde uitgaven	Mutatie in uitgaven als gevolg van verandering aantal huishoudens	Mutatie in uitgaven als gevolg van verandering gemiddelde bijstandskans	Mutatie in uitgaven als gevolg van verandering in gemiddelde prijs (normbedrag)	Mutatie in uitgaven als gevolg van verandering in correctiefactor prijs (normbedrag)
<b>GGZ gebruik</b>							
Huishoudens met GGZ gebruik (hhggz)	€ 53.525.760	€ 61.915.897	-€ 8.390.137	-€ 2.744.755	-€ 7.665.191	€ 920.883	€ 1.098.926
Huishoudens zonder GGZ gebruik (ghhggz)	€ 263.390.132	€ 274.752.185	-€ 11.362.053	€ 5.617.202	-€ 29.165.730	€ 6.495.463	€ 5.691.012
<b>Medicijngebruik psychose of bipolaire stoornis</b>							
Huishoudens met lid medicijnen psychose/bipolair (hhpbs)	€ 27.400.340	€ 29.845.577	-€ 2.445.237	-€ 372.766	-€ 3.147.801	€ 471.839	€ 603.491
Huishouden zonder lid medicijnen psychose/bipolair (ghhpbs)	€ 289.515.569	€ 306.822.493	-€ 17.306.923	€ 4.843.298	-€ 35.261.779	€ 6.874.959	€ 6.236.599
<b>Medicijngebruik verslaving</b>							
Huishoudens met lid medicijnen verslaving (hhversl)	€ 9.244.169	€ 8.992.465	€ 251.705	€ 1.032.468	-€ 1.114.691	€ 134.605	€ 199.322
Huishoudens zonder lid medicijnen verslaving (ghhversl)	€ 307.671.749	€ 327.675.613	-€ 20.003.864	€ 4.692.299	-€ 38.517.708	€ 7.157.087	€ 6.664.459
<b>Medicijngebruik depressie</b>							
Huishoudens met lid medicijnen depressie (hhdep)	€ 52.097.567	€ 58.146.953	-€ 6.049.385	-€ 1.989.331	-€ 6.058.952	€ 952.311	€ 1.046.588
Huishoudens zonder	€ 264.818.307	€ 278.521.121	-€ 13.702.814	€ 5.423.974	-€ 31.358.621	€ 6.479.639	€ 5.752.194

Objectief voorspelde uitgaven 2023	Objectief voorspelde uitgaven 2022	Totale mutatie objectief voorspelde uitgaven	Mutatie in uitgaven als gevolg van verandering aantal huishoudens	Mutatie in uitgaven als gevolg van verandering gemiddelde bijstandskans	Mutatie in uitgaven als gevolg van verandering in gemiddelde prijs (normbedrag)	Mutatie in uitgaven als gevolg van verandering in correctiefactor prijs (normbedrag)	
lid medicijnen depressie (ghhdep)							
<b>Zorgkosten</b>							
Huishoudens met zorgkosten boven de 50.000 euro (hhhzk)	€ 2.710.920	€ 3.086.861	-€ 375.941	€ 17.905	-€ 489.726	€ 58.006	€ 37.873
Huishoudens met zorgkosten onder de 50.000 euro (hhlzk)	€ 314.204.987	€ 333.581.231	-€ 19.376.244	€ 5.001.769	-€ 38.471.994	€ 7.266.738	€ 6.827.244
<b>Gezondheidsproblematiek</b>							
Huishouden met gezondheidsprobleme n (hhprobleemgezond)	€ 161.493.920	€ 178.299.993	-€ 16.806.073	-€ 9.824.508	-€ 13.341.329	€ 3.155.302	€ 3.204.462
Huishouden zonder gezondheidsprobleme n (ghhprobleemgezond)	€ 155.421.988	€ 158.368.084	-€ 2.946.096	€ 6.839.870	-€ 17.816.620	€ 4.456.639	€ 3.574.015

## 2.5 Mutatie historisch berekend budget

Het historisch bepaald budget speelt voor middelgrote gemeente een rol in de budgetbepaling. Middelgrote gemeenten worden deels historisch gebudgetteerd, op basis van het aantal inwoners. Het historisch bepaald budget wordt berekend door de uitgaven in t-2 te corrigeren voor de ontwikkeling in het aantal huishoudens. Voor 's-Gravenhage zijn de mutaties in het historisch budget weergegeven in Tabel 2-3. Voor grote gemeenten (> 40.000 inwoners) speelt het historisch bepaald budget geen rol.

Tabel 2-3: historisch budget

	2023	2022
Historisch budget	€ 0	€ 0
Historisch	6,165	6,18
budgetaandeel	%	%

## 2.6 Overige mutaties

De overige mutaties zijn bijvoorbeeld veranderingen als gevolg van een verandering in de samenstelling van het bestand Nederlandse gemeenten naar gemeente grootte en daarmee samenhangend, het aantal gemeenten dat objectief wordt gebudgetteerd. De overige mutaties voor 's-Gravenhage leiden tot een budgetmutatie van € 4.986.660.

# 3 Beschikking

In dit hoofdstuk wordt de opbouw van de nieuwe beschikking van 's-Gravenhage uitgewerkt en toegelicht. Daarnaast wordt ook stilgestaan bij de systematiek van het budget.

## **Berekening BUIG-budget**

In Tabel 4-2 wordt de berekening van het BUIG-budget uitgewerkt. Het voorlopige BUIG-budget voor 2023 voor 's-Gravenhage is .

## **Objectief budget**

In Tabel 4-1 is het objectief berekende budget voor 's-Gravenhage weergegeven. De tabel toont in de laatste kolom het objectieve budget voor alle huishoudens samen, en voor de verschillende huishoudtypen. Zo is het totale objectieve budget voor de gemeente € 316.915.911, waarvan € 17.247.103 voor paren zonder kinderen.

De objectieve budgetten worden bepaald door de het aantal huishoudens per huishoudtype te vermenigvuldigen met de objectief verwachte bijstandskans en het geldende normatieve uitkeringsbedrag (prijs). Zo is in 's-Gravenhage het totaal aantal huishoudens<sup>1</sup> 257.016. Dit wordt vermenigvuldigd met de gemiddelde objectief verwachte kans op bijstand (8,6), en met het gemiddelde normatieve uitkeringsbedrag (€ 16.162). Tot slot wordt dit bedrag vermenigvuldigd met de 'correctiefactor', dat onder meer corrigeert voor (verwachte) deeltijduitkeringen. Dezelfde berekening kan per huishoudtype worden uitgevoerd om zo de objectief voorspelde budget voor het desbetreffende huishoudtype te krijgen.

---

<sup>1</sup> Tussen 18 jaar en de AOW leeftijd

Tabel 4-1: Overzicht objectief budget

Kenmerken	Aantal huishoudens	Verwacht % huishoudens in de bijstand	Verwacht aantal huishoudens in de bijstand	Gemiddelde prijs (normbedrag)	Correctiefactor prijs (normbedrag)	Verwachte uitgaven (objectief vastgesteld budget)
<b>Totaal</b>						
Huishoudens tussen 18 - AOW (hh18aow)	257.016	8,6 %	22.043	€ 16.162	0,89	€ 316.915.911
<b>Huishoudsamenstelling</b>						
Alleenstaande (alleen)	100.802	12,3 %	12.397	€ 16.133	0,92	€ 183.017.313
Eenouderhuishoudens (eo)	22.674	21,8 %	4.943	€ 15.185	0,88	€ 66.229.397
Paar zonder kinderen (paarzk)	36.502	2,9 %	1.045	€ 20.572	0,8	€ 17.247.103
Paar met kinderen (paarmk)	54.904	4,2 %	2.291	€ 20.124	0,84	€ 38.533.242
Overige huishoudens (hho2019)	42.134	3,2 %	1.367	€ 9.953	0,87	€ 11.888.847
<b>Woningsituatie</b>						
Wonend in een corporatiewoning (hhcorw)	73.264	23 %	16.875	€ 16.073	0,89	€ 241.098.423
Niet wonend in een corporatiewoning (ghhcorw2019)	183.752	2,8 %	5.169	€ 16.455	0,89	€ 75.817.465
<b>Leeftijdssamenstelling</b>						
Huishoudens met lid tussen 18-30 jaar oud (hh1830)	83.587	3,4 %	2.878	€ 12.989	0,91	€ 34.160.658
Huishoudens met lid tussen 30-50 jaar oud (hh3050)	117.676	8,3 %	9.737	€ 17.006	0,88	€ 145.668.469
Huishoudens met lid tussen 50 en AOW leeftijd (hh50aow)	78.530	13,5 %	10.583	€ 16.739	0,89	€ 156.874.661
<b>Herkomst uitgesplitst</b>						
Allochtoon van Marokkaanse herkomst (hhmarok)	14.671	16,9 %	2.477	€ 16.595	0,88	€ 36.077.189
Allochtoon van Turkse herkomst (hhturk)	20.779	11,6 %	2.416	€ 16.277	0,88	€ 34.601.215
Allochtoon van Surinaamse herkomst (hhsuri)	26.265	10 %	2.620	€ 15.873	0,89	€ 36.883.725

Kenmerken	Aantal huishoudens	Verwacht % huishoudens in de bijstand	Verwacht aantal huishoudens in de bijstand	Gemiddelde prijs (normbedrag)	Correctiefactor prijs (normbedrag)	Verwachte uitgaven (objectief vastgesteld budget)
Allochtoon van Antilliaanse herkomst (hhanti)	9.279	11,8 %	1.098	€ 15.334	0,88	€ 14.879.266
Allochtoon van Afghaanse herkomst (hhafgh)	1.045	23,1 %	241	€ 16.541	0,91	€ 3.622.157
Allochtoon van Irakese herkomst (hhirak)	1.777	34,2 %	608	€ 16.760	0,92	€ 9.330.811
Allochtoon van Syrische herkomst (hhsyri)	1.529	52,9 %	808	€ 16.555	0,92	€ 12.247.251
Allochtoon van Joegoslavische herkomst (hhjoego)	1.952	8,6 %	168	€ 16.300	0,88	€ 2.405.775
Allochtoon van Ghanese herkomst (hhghan)	1.496	14,3 %	214	€ 15.868	0,89	€ 3.030.863
Huishouden met lid Somalische/Eritreese herkomst (hhsomaerit)	1.759	40,4 %	711	€ 15.295	0,92	€ 10.022.892
Huishouden met lid overig Afrikaanse herkomst (hhoafri2018)	8.836	18,7 %	1.651	€ 16.452	0,9	€ 24.399.919
Huishouden met lid overig Niet-Westerse herkomst (hhonw2018)	13.550	9,1 %	1.233	€ 16.417	0,89	€ 17.977.066
Huishouden met lid overig Westerse herkomst (hhowest2018)	57.684	4,1 %	2.338	€ 16.816	0,89	€ 34.919.824
Huishouden met lid van Indiase herkomst (hhindia)	2.773	2,3 %	63	€ 16.679	0,88	€ 931.545
Huishouden met lid van Chinese herkomst (hhchina)	4.241	4,6 %	193	€ 16.437	0,89	€ 2.830.017
Huishouden met lid uit voormalige Sovjet Unie (hhsovjet)	5.097	7,1 %	363	€ 16.620	0,89	€ 5.356.077
Huishouden met lid van Iraanse herkomst (hhiran)	1.764	20,7 %	364	€ 16.518	0,92	€ 5.544.563
<b>Herkomst (Westers, niet-westers, autochtoon)</b>						
Huishouden met lid van niet-westerse herkomst	106.974	13,6 %	14.504	€ 16.151	0,89	€ 208.961.838



Kenmerken	Aantal huishoudens	Verwacht % huishoudens in de bijstand	Verwacht aantal huishoudens in de bijstand	Gemiddelde prijs (normbedrag)	Correctiefactor prijs (normbedrag)	Verwachte uitgaven (objectief vastgesteld budget)
(hhnw)						
Huishoudens met lid van westerse herkomst	63.923	4,5 %	2.853	€ 16.735	0,89	€ 42.400.676
(hhwest)						
Huishoudens met alleen autochtone herkomst	90.535	5,3 %	4.807	€ 15.983	0,88	€ 67.629.869
(hhaut2018)						
<b>Human Capital Index</b>						
Huishoudens met lid HCI laag (hhhci)	85.620	21,8 %	18.678	€ 16.237	0,9	€ 273.271.296
Huishoudens met lid HCI midden/hoog	176.438	1,9 %	3.424	€ 17.153	0,79	€ 46.506.146
(hhmhhci)						
<b>(V)SO/Pro</b>						
Huishoudens met lid met (V)SO/Pro (hhvsopro)	3.602	11,3 %	406	€ 10.439	0,92	€ 3.911.844
Huishoudens zonder lid met (V)SO/Pro	253.414	8,5 %	21.638	€ 16.270	0,89	€ 313.004.056
(ghhvsopro)						
<b>Student</b>						
Huishoudens met lid student (hhstud)	39.041	1,1 %	419	€ 3.092	0,86	€ 1.119.090
Huishoudens zonder lid student (ghhstud)	217.975	9,9 %	21.624	€ 16.416	0,89	€ 315.796.800
<b>Medicijngebruik naar aantal hoofdgroepen</b>						
Beperkt medicijngebruik (3 of minder hoofdgroepen) (hhmed3m)	228.319	6,6 %	14.969	€ 16.235	0,89	€ 216.145.169
Medicijngebruik uit 4 of 5 hoofdgroepen	34.359	14,5 %	4.995	€ 16.760	0,88	€ 73.568.449
(hhmed45)						
Medicijngebruik uit 6 of 7 hoofdgroepen	12.568	21 %	2.642	€ 16.893	0,87	€ 38.955.080
(hhmed67)						
Medicijngebruik uit 8 of meer hoofdgroepen	3.818	26,5 %	1.012	€ 16.734	0,86	€ 14.650.236
(hhmed8p)						

<b>Kenmerken</b>	<b>Aantal huishoudens</b>	<b>Verwacht % huishoudens in de bijstand</b>	<b>Verwacht aantal huishoudens in de bijstand</b>	<b>Gemiddelde prijs (normbedrag)</b>	<b>Correctiefactor prijs (normbedrag)</b>	<b>Verwachte uitgaven (objectief vastgesteld budget)</b>
<b>GGZ gebruik</b>						
Huishoudens met GGZ gebruik (hhggz)	20.480	18,3 %	3.739	€ 16.338	0,88	€ 53.525.760
Huishoudens zonder GGZ gebruik (ghhggz)	236.536	7,7 %	18.305	€ 16.127	0,89	€ 263.390.132
<b>Medicijngebruik psychose of bipolaire stoornis</b>						
Huishoudens met lid medicijnen psychose/bipolair (hhpbs)	7.274	26,5 %	1.929	€ 16.565	0,86	€ 27.400.340
Huishouden zonder lid medicijnen psychose/bipolair (ghhpbs)	249.742	8,1 %	20.115	€ 16.124	0,89	€ 289.515.569
<b>Medicijngebruik verslaving</b>						
Huishoudens met lid medicijnen verslaving (hhversl)	1.806	34,4 %	622	€ 16.605	0,89	€ 9.244.169
Huishoudens zonder lid medicijnen verslaving (ghhversl)	255.210	8,4 %	21.421	€ 16.149	0,89	€ 307.671.749
<b>Medicijngebruik depressie</b>						
Huishoudens met lid medicijnen depressie (hhdep)	20.551	17,5 %	3.592	€ 16.707	0,87	€ 52.097.567
Huishoudens zonder lid medicijnen depressie (ghhdep)	236.465	7,8 %	18.451	€ 16.056	0,89	€ 264.818.307
<b>Zorgkosten</b>						
Huishoudens met zorgkosten boven de 50.000 euro (hhhzk)	867	22 %	191	€ 16.410	0,86	€ 2.710.920
Huishoudens met zorgkosten onder de 50.000 euro (hhlzk)	256.149	8,5 %	21.852	€ 16.160	0,89	€ 314.204.987
<b>Gezondheidsproblematiek</b>						
Huishouden met gezondheidsproblemen	68.714	16,1 %	11.087	€ 16.522	0,88	€ 161.493.920

<b>Kenmerken</b>	<b>Aantal huishoudens</b>	<b>Verwacht % huishoudens in de bijstand</b>	<b>Verwacht aantal huishoudens in de bijstand</b>	<b>Gemiddelde prijs (normbedrag)</b>	<b>Correctiefactor prijs (normbedrag)</b>	<b>Verwachte uitgaven (objectief vastgesteld budget)</b>
(hhprobleemgezond)						
Huishouden zonder gezondheidsproblemen	188.302	5,8 %	10.956	€ 15.798	0,9	€ 155.421.988
(ghhprobleemgezond)						

Tabel 4-2: berekening BUIG budget

**Macrobudget**

Beschikbaar macrobudget 2023 reguliere verdeling	€ A	6.013.651.82
		6
Waarvan gereserveerd voor apart budget vergunninghouders	€ 0 B	
Beschikbaar macrobudget voor de reguliere verdeling	€ C = A - B	5.636.460.41
		1
Som van alle budgetten voor dak- en thuislozen en instellingsbewoners	€ AF = som[I]	156.831.247 voor alle gemeenten
Som van alle historisch verdeelde delen van de gemeentelijke budgetten	€ AG = som[Q]	413.384.435 voor alle gemeenten
Deel van macrobudget voor de reguliere verdeling dat objectief wordt verdeeld	€ AH = C - AF - AG	5.066.244.72
		8

**Objectief vastgesteld budget**

Objectief vastgestelde bijstandslasten (exclusief budget voor dak- en thuislozen en instellingsbewoners)	€ D	316.915.904
Objectief vastgestelde bijstandslasten * de wegingsfactor	€ AI = D * Y	316.915.904
Som van objectief vastgestelde gemeentelijke bijstandslasten * wegingsfactor	€ E = som [AI]	5.375.541.47 voor alle 4 gemeenten
Objectief vastgesteld deelbudget	€ F = AI / E * AH	298.681.265

**Budget dak- en thuislozen en instellingsbewoners**

Netto uitgaven aan dak- en thuislozen en instellingsbewoners in de gemeente in 2021	€ 16.084.000 G
Netto uitgaven van middelgrote en grote gemeenten aan bijstand, IOAW en IOAZ in Nederland in 2021	€ H 4.489.106.00
	0
Extra budget voor dak-en thuislozen en instellingsbewoners	€ 20.194.852 I = G / H * (A - B)

**Gemeentelijke lasten en correcties**

Gemeentelijke lasten 2021	€ J	368.555.041
Aantal huishoudens 18-AOW op 1 januari 2021	215.376 K	
Gemeentelijke lasten per huishouden 18-AOW in 2021	€ 1.711 L = J / K	
Aantal huishoudens 18-AOW op 1 januari 2022	220.242 M	

---

**Macrobudget**

---

Gemeentelijke lasten 2021 gecorrigeerd voor aantal huishoudens	€ N = L * M
18-AOW 1 januari 2022	376.881.822
Gecorrigeerde gemeentelijke lasten 2021 voor alle gemeenten	€ O = Som [N]
samen	6.113.575.00 voor alle 2 gemeenten
Budgetaandeel op basis van gecorrigeerde gemeentelijke lasten	6,165 % P = N / O
2021	

**Voorlopig budget 2023**

Budgetaandeel in het totale macrobudget 2018	5,632 % U = (F + I + Q + T) / A
--	------------------------------------

**Voorlopig budget 2023 van de gemeente 's-Gravenhage**

€ L+G
338.660.644

---

# 4 Monitoring

In het objectieve verdeelmodel wordt een normaantal berekend voor het aantal huishoudens in de bijstand per gemeente. Dit normaantal kan worden vergeleken met de realisatie om te zien hoe een gemeente ten opzichte van dit normaantal presteert. De meest recente normaantallen en realisatiecijfers zijn van 31 december 2021. De normaantallen en realisatiecijfers kunnen worden uitgesplitst naar huishoudtypen. Norm en realisatie zijn weergegeven in Tabel 5-1. De norm is gebaseerd op de berekende bijstandskansen in het objectieve verdeelmodel.

Voor 's-Gravenhage is het normaantal huishoudens met een uitkering op het peilmoment bijvoorbeeld 22.043. De realisatie is 21.437. Dit is een verschil van 606 huishoudens.

Tabel 5-1: monitoring realisatie en normaantallen

Peildatum:	APE		
Kenmerken	Voorspeld aantal huishoudens in de bijstand	Gerealiseerd aantal huishoudens	Vershil
<b>Totaal</b>			
Huishoudens tussen 18 - AOW (hh18aow)	22.043	21.437	-606
<b>Huishoudsamenstelling</b>			
Alleenstaande (alleen)	12.397	11.588	-809
Eenouderhuishoudens (eo)	4.943	5.087	144
Paar zonder kinderen (paarzk)	1.045	1.179	134
Paar met kinderen (paarmk)	2.291	2.323	32
Overige huishoudens (hho2019)	1.367	1.260	-107
<b>Woningsituatie</b>			
Wonend in een corporatiewoning (hhcorw)	16.875	16.523	-352
Niet wonend in een corporatiewoning (ghhcorw2019)	5.169	4.914	-255
<b>Leeftijdssamenstelling</b>			
Huishoudens met lid tussen 18-30 jaar oud (hh1830)	2.878	2.654	-224
Huishoudens met lid tussen 30-	9.737	9.756	19

Peildatum:	APE		
50 jaar oud (hh3050)			
Huishoudens met lid tussen 50 en AOW leeftijd (hh50aow)	10.583	10.501	-82
<b>Herkomst uitgesplitst</b>			
Allochtoon van Marokkaanse herkomst (hhmarok)	2.477	2.472	-5
Allochtoon van Turkse herkomst (hhturk)	2.416	2.210	-206
Allochtoon van Surinaamse herkomst (hhsuri)	2.620	2.837	217
Allochtoon van Antilliaanse herkomst (hhanti)	1.098	1.107	9
Allochtoon van Afghaanse herkomst (hhafgh)	241	240	-1
Allochtoon van Irakese herkomst (hhirak)	608	545	-63
Allochtoon van Syrische herkomst (hhsyri)	808	828	20
Allochtoon van Joegoslavische herkomst (hhjoego)	168	130	-38
Allochtoon van Ghanese	214	197	-17



---

**Peildatum:** **APE**

---

herkomst (hhghan)

Huishouden met lid Somalische/Eritreese herkomst (hhsomaerit)	711	631	-80
---	-----	-----	-----

Huishouden met lid overig Afrikaanse herkomst (hhoafri2018)	1.651	1.457	-194
---	-------	-------	------

Huishouden met lid overig Niet- Westerse herkomst (hhonw2018)	1.233	1.234	1
---	-------	-------	---

Huishouden met lid overig Westerse herkomst (hhowest2018)	2.338	1.836	-502
---	-------	-------	------

Huishouden met lid van Indiase herkomst (hhindia)	63	54	-9
--	----	----	----

Huishouden met lid van Chinese herkomst (hhchina)	193	195	2
--	-----	-----	---

Huishouden met lid uit voormalige Sovjet Unie (hhsovjet)	363	260	-103
--	-----	-----	------

Huishouden met lid van Iraanse herkomst (hhiran)	364	355	-9
---	-----	-----	----

---

**Herkomst (Westers, niet-westers, autochtoon)**

---

<b>Peildatum:</b>	<b>APE</b>		
Huishouden met lid van niet-westerse herkomst (hhnw)	14.504	14.097	-407
Huishouden met lid van westerse herkomst (hhwest)	2.853	2.216	-637
Huishoudens met alleen autochtone herkomst (hhaut2018)	4.807	5.255	448
<b>Human Capital Index</b>			
Huishoudens met lid HCI laag (hhlhci)	18.678	17.439	-1.239
Huishoudens met lid HCI midden/hoog (hmmhici)	3.424	4.308	884
<b>(V)SO/PrO</b>			
Huishouden met lid met (V)SO/PrO (hhvsopro)	406	342	-64
Huishouden zonder lid met (V)SO/PrO (ghhvsopro)	21.638	21.095	-543
<b>Student</b>			
Huishoudens met lid student (hhstud)	419	379	-40
Huishoudens zonder lid student (ghhstud)	21.624	21.058	-566
<b>Medicijngebruik naar aantal hoofdgroepen</b>			

Peildatum:	APE		
Beperkt medicijngebruik (3 of minder hoofdgroepen) (hhmed3m)	14.969	14.355	-614
Medicijngebruik uit 4 of 5 hoofdgroepen (hhmed45)	4.995	5.138	143
Medicijngebruik uit 6 of 7 hoofdgroepen (hhmed67)	2.642	2.703	61
Medicijngebruik uit 8 of meer hoofdgroepen (hhmed8p)	1.012	1.014	2
<b>GGZ gebruik</b>			
Huishoudens met GGZ gebruik (hhggz)	3.739	3.792	53
Huishoudens zonder GGZ gebruik (ghhggz)	18.305	17.645	-660
<b>Medicijngebruik psychose of bipolaire stoornis</b>			
Huishoudens met lid medicijnen psychose/bipolair (hhpbs)	1.929	1.987	58
Huishouden zonder lid medicijnen psychose/bipolair (ghhpbs)	20.115	19.450	-665
<b>Medicijngebruik verslaving</b>			
Huishoudens met lid medicijnen verslaving (hhversl)	622	673	51

---

<b>Peildatum:</b>	<b>APE</b>		
Huishoudens zonder lid medicijnen verslaving (ghhversl)	21.421	20.764	-657
<b>Medicijngebruik depressie</b>			
Huishoudens met lid medicijnen depressie (hhdep)	3.592	3.746	154
Huishoudens zonder lid medicijnen depressie (ghhdep)	18.451	17.691	-760
<b>Zorgkosten</b>			
Huishoudens met zorgkosten boven de 50.000 euro (hhhzk)	191	209	18
Huishoudens met zorgkosten onder de 50.000 euro (hhlzk)	21.852	21.228	-624
<b>Gezondheidsproblematiek</b>			
Huishouden met gezondheidsproblemen (hhprobleemgezond)	11.087	11.498	411
Huishouden zonder gezondheidsproblemen (ghhprobleemgezond)	10.956	9.939	-1.017

---